

Villavent®

N Montasje-, bruks- og vedlikeholdsanvisning, kjøkkenhette, type 251-16

GB Installation, user and maintenance instructions, cookerhood, type 251-16



N

Bruk, Fig. 1

- A Bryter for viftemotor/spjeld
- B Bryter for lys
- 1,2,3 Hastighetsvelger for vifte, 3 trinn for komfyravtrekk
- 4 Grunnventilasjon
- 5 Forsert ventilasjon
- 6 Lampe lyser ved forsert ventilasjon

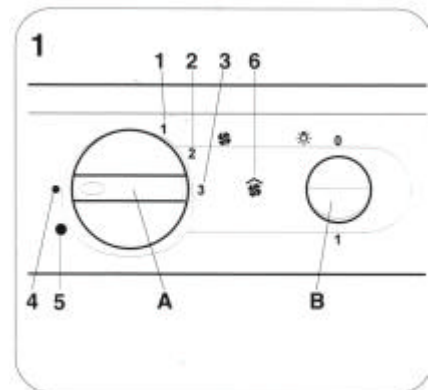
Flampering under hetten må ikke forekomme. Sørg for tilstrekkelig lufttilførsel til rom der kjøkkenhette er installert.

GB

Operation, Fig. 1

- A Switch for fan speed/damper
- B Switch for light
- 1,2,3 Fan speed control, 3 steps with open damper
- 4 Minimum ventilation
- 5 Forced ventilation
- 6 Light on indicates forced ventilation

Flaming under the cookerhood must not occur. Ensure sufficient fresh air supply to room where cookerhood is installed.



Vedlikehold

Kjøkkenhetten rengjøres med varmt såpevann og klut. Rengjør filteret ca. 2 ganger pr. måned. Filteret tas ut som vist i fig. 2. Bløtlegg filterduken og filterristen i varmt vann tilsatt oppvaskmiddel. Eventuelt kan hele filterkassetten vaskes i oppvaskmaskin før den settes tilbake i hetten.

NB! Manglende rengjøring kan føre til oppsamling av fett og dermed brannfare.

Skifte av lysrør

For utskifting av lysrør åpnes lampedekselet som vist i fig. 3. (Sokkel G23).

Feilsøking

Test lysrør og om hetten fungerer på alle hastigheter. Kontakt din leverandør eller Villavent as, tlf.: + 47 51969700

Maintenance

Remove filter for cleaning at least twice a month, fig. 2. Soak the filter cloth and grill in warm soapy water. At the same time wipe the inside of the cookerhood. The filter cassette can alternatively be washed in dish washer. Let filter dry properly before replacing.

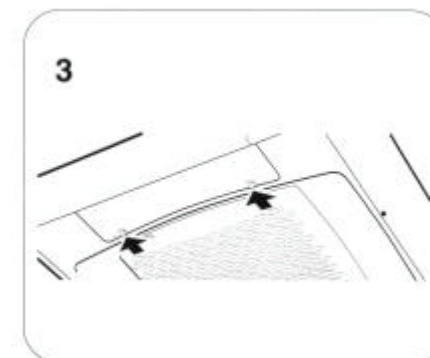
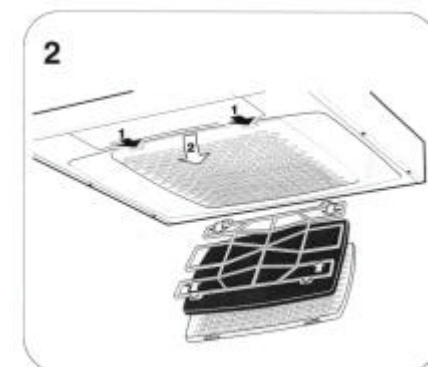
Note! Build-up of grease and dust inside the cookerhood increases the risk of fire.

Changing the light bulb

For changing of light bulb, open the lamp cover as shown in fig. 3 (socket G23).

Troubleshooting

Test light bulb and that the cookerhood is operating on all fan speeds. Contact your local supplier for further assistance.



N**Tekniske data:**

Bredde: 60 cm
 Øvrige mål: Se fig. 4
 El.tilkobling: 230 V~, 50 Hz + jord
 Belysning: Lysrør 11 W
 sokkel G23
 Max tilkobl.effekt: 300 W ved 230 V

Utg. spenning
 fra transformator: 80, 100, 130, alt
 145V
 (80 og 130 V tilkoblet som standard)

Montasje

Kanal fra kjøkkenhette må kunne rengjøres og være av ubrennbar materiale.

PS! Avkastluft må ikke ledes ut via røk-kanal.

Se også montasjeanvisning for avtrekksvifte for generelle montasjeregler. For øvrig iht. gjeldende forskrifter fra myndighetene.

Spjeldtilkobling, fig. 5

Kanalstuss følger leveransen. Spjeldakselen "A" plasseres i åpningen under spjeldlokket. Sørg for at "låsehaker" "B" kommer under topplaten. Stussen "sneppes" fast.

Montering av kjøkkenhetten

Kjøkkenhetten kan monteres under standard kjøkkenskap. Avstanden til elektrisk komfyr må være min. 40 cm og til gasskomfyr min. 60 cm. Kjøkkenhetten kan alternativt monteres ved hjelp av braketter (tilleggsutstyr), fig. 7.

Elektrisk installasjon

Se separat anvisning i montasjeanvisning for avtrekksvifte, type VV-450.

NB! All elektrisk installasjon skal utføres av autorisert installatør iht. forskrifter for el.anlegg.

Innregulering

Se separat anvisning.

GB**Technical data:**

Width: 60 cm
 Measurements: See fig. 4
 El.connection: 230 V~, 50Hz + earth
 Light: Light bulb, 11 W
 socket G23
 Max power: 300 W at 230 V

Voltage from
 transformer: 80, 100, 130, or 145 V
 (80 and 130V are std. settings)

Installation

Exhaust duct from cookerhood must be available for cleaning and made of non-flammable material.

NOTE! Discharge air must not be lead into smoke duct.

The installation must be made in accordance with installation instructions for extract fan or regulations from the authorities in force.

Installing the damper, fig. 5

Duct connector is provided. Install damper axle "A" in the opening under the damper lid. Ensure that the clips "B" get under the top plate. Snap the connector into position.

Installing the cookerhood

Install the hood under standard kitchen cupboard. Distance from electrical hob must be minimum 40 cm and from gas hob minimum 60 cm. Alternatively install cookerhood by means of brackets (additional equipment), fig 7.

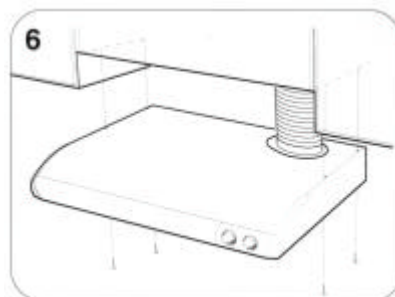
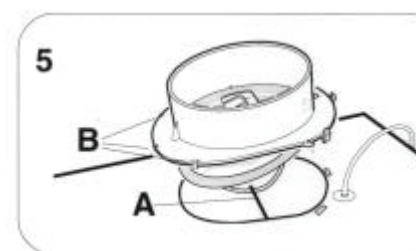
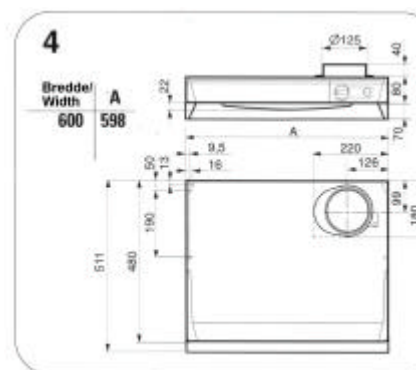
Electrical installation

See separate directions in the installation instructions for extract fan, model VV-450.

NOTE! Electrical installation must be made by authorised installer and in accordance with regulations in force.

Commissioning the airflow

See separate instructions.



Viltovent®

N Kjøkkenhette, type 251-16
GB Cookerhood, type 251-16



N Innregulering av luftmengde **GB** Commissioning the airflow

N

Grunnventilasjon

Grunnventilasjon stilles inn ved at skyvespjeldet "A" føres i ønsket stilling i henhold til markeringen "B", fig. 1. (Se diagram på baksiden).

Trykkfallsmåling

Trykkfallsmålingen gjøres ved at slangen monteres på måleuttaket "C" i spjeldets fremkant, fig. 2.

Endring av spenningen på transformatoren

Fjern lampedekselet og filterkassetten "a", fig. 3. Skru løs de 6 skruene "b". Bøy ned og dra underplaten framover, "c".

NB! Installasjonen skal utføres av autorisert installatør.

GB

Minimum ventilation

Set minimum ventilation by sliding the damper "A" to desired position. See fig. 1, item "2". (See also diagram overleaf).

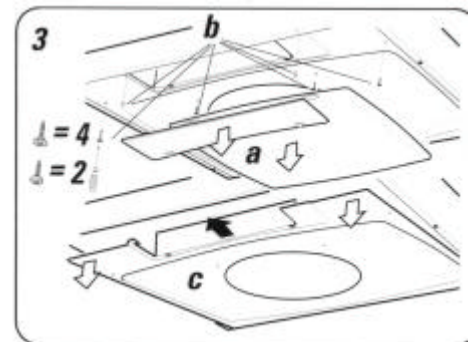
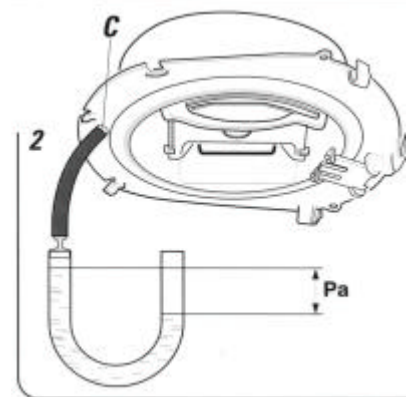
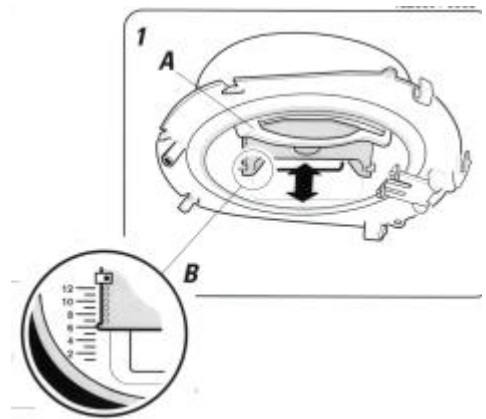
Measuring the pressure drop

Mount the hose on the measuring outlet "C" on the damper, fig. 2.

Changing voltage on the transformer

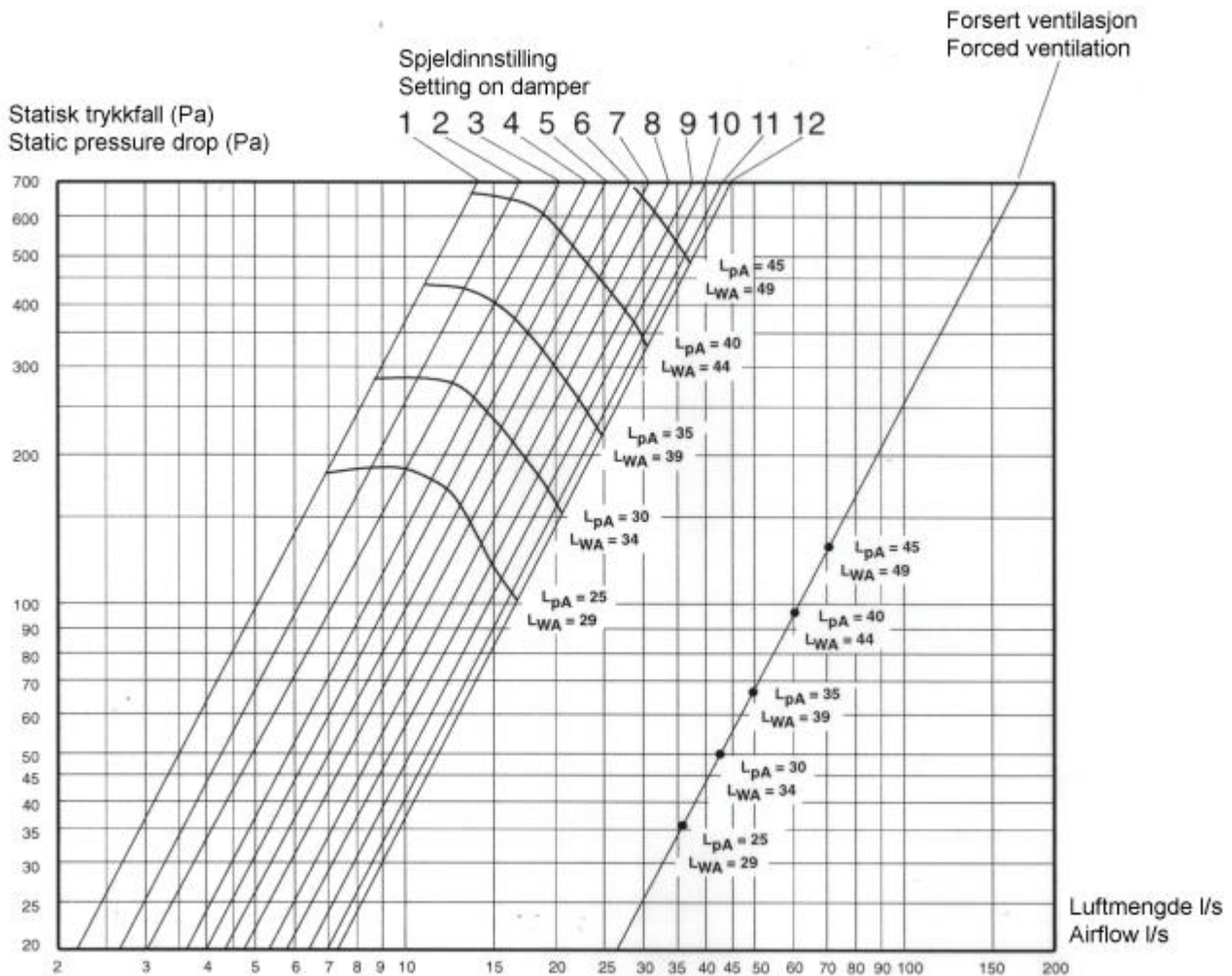
Remove lamp cover and filter cassette "a", fig. 3. Loosen the 6 screws "b". Bend down and pull the plate forwards, "c". See also wiring diagram.

NOTE! Installation must be made by authorised installer.



N
Grunnventilasjon

GB
Minimum ventilation



N L_{pA} = Det A-målte lydtrykksnivå ved 10 m² Sabin

L_{WA} = Det A-målte lydeffektnivå relativt 1 pW

GB L_{pA} = The A-measured sound pressure level at 10 m² Sabin

L_{WA} = The A-measured sound power level relatively 1pW

N
Rett til endringer forbeholdes

GB
Specifications may be changed without notice

Produsent/Manufacturer:

Villavent

Luramyerveien 38 Tlf.: + 47 51 96 97 00
P.b. 293 Fax: + 47 51 96 97 99
N-4303 SANDNES

Address in UK:
Villavent Ltd. Tel.: (01993) 77 22 70
Avenue 2 Fax: (01993) 77 99 62
Station Lane Industrial Estate
OXON, OX8 6YD

Forhandler/Distributor: