



# Panasonic®

## Інструкція з експлуатації Кондиціонер

Модель №.

Внутрішній блок

CS-W7NKD

CS-W9NKD

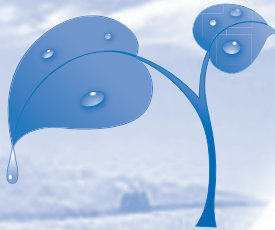
CS-W12NKD

Зовнішній блок

CU-W7NKD

CU-W9NKD

CU-W12NKD



Назва та адреса виробника вказані на упаковці та на виробі.



© Panasonic HA Air-Conditioning (M) Sdn. Bhd. 2011.  
Копіювання та розповсюдження без дозволу є порушенням закону.

# ТЕХНІКА БЕЗПЕКИ

Щоб запобігти травмуванню себе та інших чи пошкодженню майна, дотримуйтесь поданих далі вказівок.  
Неправильна експлуатація через порушення цих інструкцій може призвести до травмування чи пошкодження майна. Серйозність негативних наслідків позначається таким чином:



## УВАГА

Цей символ означає небезпеку загибелі чи отримання значної травми.



## ОБЕРЕЖНО

Цей символ означає небезпеку травмування чи пошкодження майна.

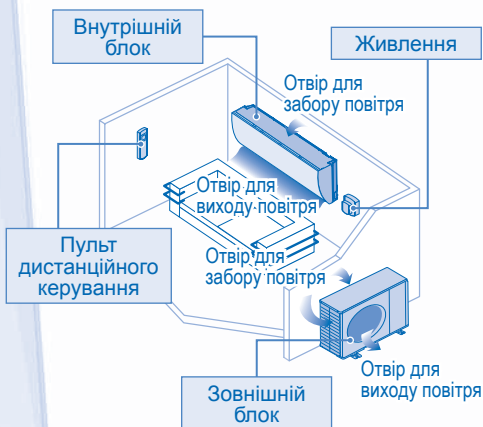
Інструкції позначаються такими символами:



Цей символ позначає дії, які вчиняти ЗАБОРОНЕНО.



Ці символи позначають дії, які є **ОБОВ'ЯЗКОВИМИ**.



## УВАГА

### ВНУТРІШНІЙ БЛОК І ЗОВНІШНІЙ БЛОК



Цей виріб не призначений для користування особами (включаючи дітей) з обмеженими фізичними, сенсорними чи розумовими можливостями або особами, які відчувають брак досвіду чи знань. Користування виробом такими особами дозволене лише у разі нагляду чи попереднього інструктування особою, яка відповідає за їхню безпеку. Наглядайте за дітьми, щоб вони не бавились виробом.

З питань очищення внутрішніх частин, ремонту, встановлення, зняття чи перевстановлення пристрою звертайтеся до авторизованого дилера чи спеціаліста. Неналежне встановлення та поводження призведе до виткання, ураження електричним струмом чи пожежі.

Перевірте в уповноваженого дилера або спеціаліста, який типу холодоагенту слід використовувати. Нехтування цією вимогою може призвести до пошкодження виробу, вибуху і травмування користувача тощо.



Не встановлюйте пристрій у місці, де може статися вибух чи займання. Недотримання цієї вимоги може призвести до пожежі.

Не вставляйте пальці чи інші предмети у внутрішній чи зовнішній блок кондиціонера, оскільки частини, які повертаються, можуть призвести до травмування.



Не торкайтеся зовнішнього блоку під час грози, оскільки можливе ураження електричним струмом.

Не допускайте прямого тривалого впливу на себе холодного повітря для запобігання надмірного охолодження.

Не сідайте та не ставайте на пристрій, бо можете впасти.



### ПУЛЬТ ДИСТАНЦІЙНОГО КЕРУВАННЯ



Не дозволяйте немовлятам та дітям гратися з пультом дистанційного керування, щоб уникнути випадкового ковтання батарейок.

### ЖИВЛЕННЯ



Щоб запобігти перегріванню і пожежі, не використовуйте видозмінений шнур, з'єднаний шнур, подовжувач чи не вказаний шнур.



Для запобігання перегріву, пожежі чи ураження електричним струмом:

- Не вмикайте в одну розетку з іншими електроприладами.
- Не торкайтеся блоку під час роботи вогниками руками.
- Не перегинайте шнур електроживлення.
- Не запускайте і не зупиняйте блок шляхом вмикання в розетку та вимикання з розетки.

**УВАГА****ЖИВЛЕННЯ**

	Щоб уникнути небезпеки травмування в разі пошкодження шнура живлення, його заміну повинні здійснювати працівники виробника, його сервісні представники чи фахівці, що мають аналогічну кваліфікацію.
	Для запобігання ураженню електричним струмом чи пожежі настійливо рекомендуємо встановити переривач струмів витoku в землю чи захисний пристрій контролю за залишковим струмом.
	Для запобігання перегріву, пожежі чи ураження електричним струмом: <ul style="list-style-type: none"> <li>• Правильно вставляйте вилку в розетку електромережі.</li> <li>• Пил з вилки живлення необхідно час від часу протирати за допомогою сухої ганчірки.</li> </ul>
	Припиніть використовувати пристрій при появі будь-якої ознаки нештатної роботи/несправності і вийміть штепсельну вилку або вимкніть перемикач увімкнення/вимкнення і перемикач електроживлення (ризик появи диму / виникнення пожежі / ураження електричним струмом) <b>Приклади нештатної роботи / несправності</b> <ul style="list-style-type: none"> <li>• Часто спрацьовує перемикач захисту від витіку на землю.</li> <li>• З'явився запах диму.</li> <li>• З'явився нетиповий шум або вібрація пристрою.</li> <li>• Із внутрішнього блока витікає вода.</li> <li>• Вилка або кабелів електроживлення є теплішими, ніж звичайно.</li> <li>• Неможливо регулювати швидкість вентилятора.</li> <li>• Пристрій негайно припиняє роботу, навіть якщо він увімкнений в робочий режим.</li> <li>• Вентилятор не зупиняється, навіть коли робочий режим вимкнений.</li> </ul> Негайно зв'яжіться з місцевим дилером для проведення технічного обслуговування/ремонту.
	Щоб запобігти ураженню електричним струмом чи пожежі, це обладнання слід заземлити.
	Запобігайте ураженню електричним струмом, вимикаючи пристрій та вилку живлення з розетки у наведених далі випадках:
	<ul style="list-style-type: none"> <li>- Перед чищенням чи обслуговуванням.</li> <li>- У разі тривалого невикористання.</li> <li>- У разі сильної грози з блискавкою.</li> </ul>

**ОБЕРЕЖНО****ВНУТРІШНІЙ БЛОК І ЗОВНІШНІЙ БЛОК**

	Не мийте внутрішній блок водою, бензином, розчинником чи абразивною пастою для запобігання несправностей чи корозії пристрою.
	Не використовуйте для збереження вимірювальних приладів, продуктів харчування, тварин, рослин, витворів мистецтва чи інших об'єктів. Це може призвести до їх псування, та ін.
	Щоб запобігти розповсюдженню вогню, не використовуйте займисте обладнання перед отвором для виходу повітря.
	Не розміщуйте рослини чи тварин близько до потоку повітря, щоб не зашкодити їм та ін.
	Не доторкайтесь до гострих алюмінієвих ребер, гострі частини можуть завдати травму.
	Не вмикайте внутрішній блок, коли натираєте підлогу. Перш ніж вмикати пристрій, добре провітрити приміщення.
	Не встановлюйте блок у маслянистих і задимлених місцях для запобігання пошкодження пристрою.
	Щоб запобігати травмування, не розбирайте блок для очищення.
	Щоб запобігати травмування, не ставьте на нестійкі опори при очищенні блоку.
	Не ставте вази чи ємності з водою на блок. Вода може потрапити до блоку та пошкодити ізоляцію. Це може призвести до ураження електричним струмом.
	Не відчиняйте вікно або двері на тривалий період часу під час роботи пристрою в режимі <b>ОХОЛОДЖЕННЯ/СУШКИ</b> .
	Щоб запобігти протіканню води, переконайтеся, що дренажний трубопровід під'єднаний належним чином, тримайте дренажний отвір далі від водостічних жолобів, ємностей та не занурюйте його у воду.
	Регулярно провітрюйте приміщення після тривалого використання чи використання з будь-яким легкозаймистим устаткуванням.
	Щоб запобігти падінню пристрою, після тривалого використання упевніться, що монтажна рама не вишляк з ладу.

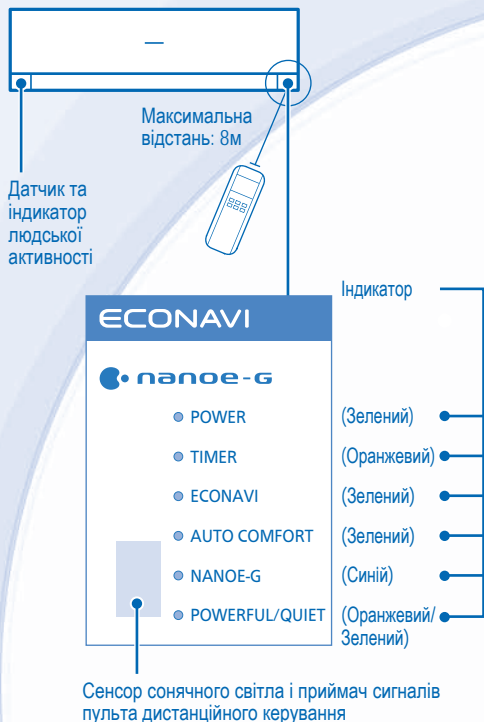
**ПУЛЬТ ДИСТАНЦІЙНОГО КЕРУВАННЯ**

	Не використовуйте акумулятори (Ni-Cd). Так можна пошкодити пульт дистанційного управління.
	Для запобігання несправностей чи пошкодження пульта дистанційного керування: <ul style="list-style-type: none"> <li>• Якщо кондиціонер не використовується протягом тривалого часу, вийміть батарейки.</li> <li>• Необхідно вставити нові батарейки того ж типу відповідно до їх полюсів.</li> </ul>

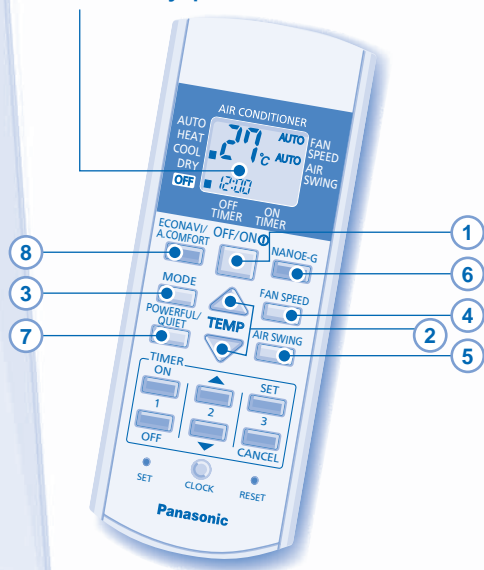
**ЖИВЛЕННЯ**

	Не тягніть за шнур, щоб витягти вилку з розетки, для запобігання удару електричним струмом.
--	---

# ПУЛЬТ ДИСТАНЦІЙНОГО КЕРУВАННЯ



## Дисплей пульту дистанційного управління



## Натисніть кнопку на пульті дистанційного управління

### 1 ДЛЯ УВІМКНЕННЯ АБО ВИМКНЕННЯ КОНДИЦІОНЕРА



- Будь-ласка, пам'ятайте про індикатор «OFF» на дисплеї пульту дистанційного керування та не допускайте неправильного увімкнення/вимкнення агрегата.

### 2 ДЛЯ ВСТАНОВЛЕННЯ ТЕМПЕРАТУРИ

- Для режимів обігріву, охолодження та м'якого осушення допускається вибір температури у діапазоні 16°C ~ 30°C.
- Можна зекономити електроенергію, додержуючись при експлуатації кондиціонера рекомендованого температурного діапазону.  
РЕЖИМ ОБІГРІВУ (HEAT) : 20°C ~ 24°C.  
РЕЖИМ ОХОЛОДЖЕННЯ (COOL) : 26°C ~ 28°C.  
РЕЖИМ М'ЯКОГО ОСУШЕННЯ (MODE) : на 1°C ~ 2°C нижче, ніж температура у приміщенні.

### 3 ДЛЯ ВИБОРУ РЕЖИМУ РОБОТИ

#### АВТОМАТИЧНИЙ РЕЖИМ – Для вашої зручності

- Агрегат автоматично вибирає режим роботи залежно від температури у приміщенні.
- Для вибраного автоматичного режиму встановлюється стандартна температура.

Температура у приміщенні	Режим роботи	Стандартна встановлена температура
23°C і вище	Охолодження	25°C
Нижче 23°C	М'яке осушення	22°C
Нижче 20°C	Обігрів	21°C

- Натисніть кнопку ▲ для збільшення температури "HI" на +2°C або кнопку ▼ для зменшення температури "LO" на -2°C від стандартного налаштування температури.

#### РЕЖИМ ОБІГРІВУ (HEAT) - Для одержання теплого повітря

- Блоку потрібен певний час для розігрівання. Під час цієї операції блимає індикатор живлення.

#### РЕЖИМ ОХОЛОДЖЕННЯ (COOL) – Для одержання прохолодного повітря

- Щоб знизити рівень енергоспоживання у режимі охолодження, закривайте приміщення шторами від сонячного проміння та теплого повітря ззовні.

#### РЕЖИМ М'ЯКОГО ОСУШЕННЯ (MODE) - Для осушення повітря у приміщенні

- Для легкого охолодження вентилятор агрегата обертається на низькій швидкості.

#### 4 ВИБРАТИ ШВИДКІСТЬ ОБЕРТАННЯ ВЕНТИЛЯТОРА (3 ВАРІАНТИВ ВИБОРУ)

FAN SPEED 

- AUTO (Автоматичний режим): швидкість обертання вентилятора внутрішнього блока регулюється автоматично залежно від режиму роботи.


#### 5 ВІДРЕГУЛЮВАТИ НАПРЯМОК ПОТОКУ ПОВІТРЯ ПО ВЕРТИКАЛІ (5 ВАРІАНТИВ ВИБОРУ)

AIR SWING 

- Для вентиляції приміщення.
- У режимі AUTO заслінки коливаються вгору-вниз автоматично.
- У режимі обігріву, повітря деякий час подається горизонтально, після чого починає подаватися вниз.

#### 6 ОЧИЩЕННЯ ПОВІТРЯ



- Усунення/дезактивація шкідливих мікроорганізмів, наприклад вірусів, бактерій тощо.
- Можна увімкнути, навіть якщо виріб вимкнено. У такому стані швидкість вентилятора і потік повітря налаштувати неможливо.
- nано-e-g вмикається автоматично із увімкненням виробу за допомогою  .

#### 7 ЩОБ ПЕРЕМКНУТИ МІЖ РЕЖИМАМИ POWERFUL І QUIET

POWERFUL/ QUIET 

POWERFUL **ШВИДКЕ ДОСЯГНЕННЯ ПОТРІБНОЇ ТЕМПЕРАТУРИ**  POWERFUL

- Ця операція завершиться автоматично через 20 хвилин.

QUIET **ЗНИЖЕННЯ РОБОЧОГО ШУМУ**  QUIET

- Цей режим знижує рівень шуму від потоку повітря.

#### 8 ДЛЯ МОНИТОРИНГУ ПРИСУТНОСТІ ЛЮДИНИ І ДІЯЛЬНОСТІ З МЕТОЮ ЕНЕРГОЗБЕРЕЖЕННЯ І ЗАБЕЗПЕЧЕННЯ КОМФОРТУ

ECONAVI A.COMFORT 

ECONAVI  Для оптимізації енергозбереження  ECONAVI

A.COMFORT  Для максимального комфорту  AUTO COMFORT

Джерело тепла і переміщення	Низька	Висока	Звичайний	Немає
Режим ХОЛОД/СУШКА Встановити температуру	+0.3°C			+2°C
Встановити швидкість вентилятора	+1 крок	-1°C	+1 крок	≤ Середня швидкість вентилятора
Режим НАГРІВ Встановити температуру	+0.3°C			
Встановити швидкість вентилятора		-1°C		-2°C

\* Впродовж перших 15 хвилин або доки не буде досягнута встановлена температура.

- Сенсор людської діяльності може не виявити рухомі об'єкти далі, ніж за 7 м від чи поза кутом виявлення виробу.
- На чутливість сенсора людської діяльності впливає розташування виробу, швидкість руху, температура тощо.
- Сенсор людської діяльності може помилково „сприйняти“ домашніх тварин, певне освітлення, занавіски, які тріпотять, і відбиття світла як людину.

#### ПРИМІТКИ



- Можна увімкнути в усіх режимах і можна скасувати натисненням відповідної кнопки ще раз.

- Не можна вибрати одночасно.

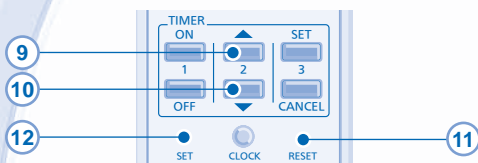
# ПУЛЬТ ДИСТАНЦІЙНОГО КЕРУВАННЯ

**9** Натисніть цю кнопку та утримуйте її протягом 5 секунд, щоб знизити або підвищити яскравість індикатора агрегата.

**10** Щоб відобразити температуру в одиницях °C або °F, натисніть цю кнопку та утримуйте її приблизно 10 секунд.

**11** Натисніть цю кнопку, щоб повернутися до заводських налаштувань пульта дистанційного керування.

**12** Для звичайних режимів роботи не використовується.



## УСТАНОВИТИ ТАЙМЕР

• Щоб увімкнути (ON) або вимкнути (OFF) агрегат у заданий час.



Оберіть таймер увімкнення "ON" або вимкнення "OFF"



Установіть час



Підтвердьте

• Для скасування таймера "ON" або таймера "OFF" натисніть спочатку кнопку **ON** або **OFF** а потім – кнопку **CANCEL**.

• Коли встановлено таймер увімкнення (ON), кондиціонер може почати роботу раніше (до 30 хвилин), ніж фактично встановлений час, щоб досягти потрібної температури.

• Функція таймера залежить від годинника, налаштованого у пульті дистанційного управління, і повторяється щодня після її налаштування. Щоб настроїти годинник, ознайомтеся з розділом "Підготовка пульта дистанційного управління" на задній обкладинці.

• У разі скасування налаштувань таймера вручну або внаслідок відключення електроенергії, після відновлення енергопостачання попередні налаштування можна відновити, натиснувши **SET**.

Інформаційний центр Panasonic

Міжнародні дзвінки та дзвінки з Києва : +380-44-490-38-98

Безкоштовні дзвінки зі стаціонарних телефонів в межах України : 0-800-309-880

# ВНУТРІШНІЙ БЛОК



## ОБЕРЕЖНО

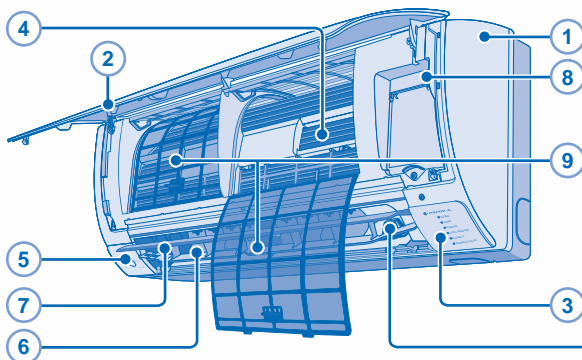
- Перед проведенням очистки вимкніть електроживлення і відімкніть вилку з розетки.
- Не торкайтеся алюмінієвої пластини, гостра частина може призвести до травмування.

## ІНСТРУКЦІЯ ПО ОЧИЩЕННЮ

- Не використовуйте бензол, розчинники та порошки для чищення.
- Користуйтеся тільки милом ( $\approx$  рН7) або нейтральними побутовими мийними засобами.
- Температура води не повинна перевищувати 40°C.

## ПІДКАЗКА

- Для забезпечення оптимальних робочих характеристик блока процедура очищення повинна проводитися регулярно. Будь ласка, проконсультуйтеся у авторизованого дилера.



## 5 ДАТЧИК ЛЮДСЬКОЇ АКТИВНОСТІ

- Не вдаряйте, не тисніть на сенсор із надмірною силою і не натискайте на нього гострим предметом. Це може призвести до пошкодження чи несправностей.
- Не ставте великі предмети поблизу датчика і тримайте обігрівачі та зволожувачі поза діапазоном дії датчика. Недотримання цієї вимоги може призвести до несправності датчика.

## 10 ГЕНЕРАТОР nanoe-G

- Не торкайтеся під час роботи.

## 1 ВНУТРІШНІЙ БЛОК

- Легко протирайте блок м'якою сухою тканиною.

## 2 ПЕРЕДНЯ ПАНЕЛЬ

### Зніміть передню панель

- Підніміть і потягніть передню панель, щоб зняти.
- Обережно помийте і висушіть.

### Закрийте передню панель



- Натисніть обидва краї передньої панелі, щоб надійно її зафіксувати.

## 3 ПРИЙМАЧ ДИСТАНЦІЙНОГО КЕРУВАННЯ

## 4 АЛЮМІНІЄВА ПЛАСТИНА

## 5 ДАТЧИК ЛЮДСЬКОЇ АКТИВНОСТІ

## 6 ГОРИЗОНТАЛЬНА ЗАСЛІНКА РЕГУЛЮВАННЯ НАПРЯМКУ ПОТОКУ ПОВІТРЯ

- Регулюється вручну.



## 7 ВЕРТИКАЛЬНА ЗАСЛІНКА РЕГУЛЮВАННЯ НАПРЯМКУ ПОТОКУ ПОВІТРЯ

- Не повертайте її вручну.

## 8 КНОПКА АВТО УВІМК/ВИМК

- Використовується, коли пульт дистанційного керування загубився або несправний.

Дія	Режим роботи
Натиснути один раз.	Автоматичний режим
Натискати до появи 1 звукового сигналу, потім відпустити.	Охолодження
Натисніть цю кнопку, щоб вимкнути агрегат.	

## 9 ФІЛЬТРИ ПОВІТРЯ

- Фільтр повітря необхідно чистити кожні два тижні.
- Легко промийте/сполосніть фільтри водою, не допускаючи пошкодження верхніх фільтрів.
- Повністю осушіть фільтри у тіні, не допускаючи потрапляння під дію полум'я або прямого сонячного світла.
- Пошкоджений фільтр необхідно замінити на новий.

## 10 ГЕНЕРАТОР nanoe-G

### Почистіть сухим ватним тампоном.

- Рекомендовано чистити генератор nanoe-G кожні 6 місяців.



# УСУНЕННЯ НЕСПРАВНОСТЕЙ

Наведені далі симптоми не свідчать про несправність.

СИМПТОМ	ПРИЧИНА
Із внутрішнього блока виходить туман.	▶ • Конденсація внаслідок роботи в режимі охолодження.
Робота супроводжується звуком, що нагадує шум води.	▶ • Поток холодоагенту в системі.
У приміщенні відчувається специфічний запах.	▶ • Причиною цього може бути запах вогкості, джерелом якого можуть бути стіни, килими, меблі або одяг, що знаходяться у приміщенні.
У режимі автоматичного регулювання швидкості обертання вентилятор внутрішнього блока час від часу зупиняється.	▶ • Це допомагає усунути запах під час роботи кондиціонера.
Кондиціонер не починає роботу протягом кількох хвилин після перезапуску.	▶ • Це запобігає пошкодженню компресора агрегата.
Із зовнішнього блока виходить вода/пара.	▶ • На поверхні труб відбувається конденсація або випаровування.
Індикатор таймера постійно горить.	▶ • Таймер спрацьовує щоденно з одними і тими самими налаштуваннями.
У режимі роботи індикатор ввімкнення блимає, а вентилятор внутрішнього блока не працює.	▶ • Блок знаходиться у режимі розмороження, і тала вода зливається через зовнішній блок.
У режимі обігріву вентилятор внутрішнього блока час від часу зупиняється.	▶ • Це допомагає уникнути небажаного охолодження.
Звук тріскотіння під час роботи.	▶ • Зі зміною температури відбувається розширення або звуження агрегата.

Перед тим, як звертатися до фахівця, перевірте таке.

СИМПТОМ	ПЕРЕВІРКА
Функція обігріву/охолодження не працює належним чином.	▶ • Установіть відповідну температуру. • Закрийте всі двері та вікна. • Очистіть або замініть фільтри. • Заберіть перешкоди поблизу отворів для входу і виходу повітря.
Шум під час роботи.	▶ • Перевірте чи кондиціонер не змонтовано на нерівній поверхні. • Правильно закрийте передню панель.
Не працює пульт дистанційного управління. (Дисплей матовий або сигнал передачі слабкий.)	▶ • Правильно установіть батареї. • Замініть старі батареї.
Блок не працює.	▶ • Перевірте чи не спрацював автоматичний вимикач. • Перевірте чи не встановлено таймери.
Агрегат не реагує на сигнал з пульта дистанційного керування.	▶ • Переконайтеся, що перед приймачем немає перешкод. • Деякі люмінесцентні лампи можуть створювати перешкоди передавачу сигналу. Будь ласка, проконсультуйтеся у авторизованого дилера.



## ДЛЯ ОГЛЯДУ ПЕРЕД ПОЧАТКОМ СЕЗОНУ ПІСЛЯ ТРИВАЛОГО ПЕРІОДУ БЕЗ ЕКСПЛУАТАЦІЇ

- Перевірте чи не час міняти батарейки пульта дистанційного управління.
- Перевірте чи ніщо не перекриває який-небудь із отворів для входу й виходу повітря.
- Якщо кондиціонер працює нормально, через 15 хвилин після початку роботи різниця температур повітря на вході та виході повітря внутрішнього блока повинна становити:  
Охолодження:  $\geq 8^{\circ}\text{C}$       Обігрів:  $\geq 14^{\circ}\text{C}$

## ВИВЕДЕННЯ З ЕКСПЛУАТАЦІЇ НА ТРИВАЛИЙ ПЕРІОД

- Увімкніть режим обігріву на 2-3 години як альтернативу для усунення вологи, що залишилась у внутрішніх частинах, з метою запобігання утворенню цвілі.
- Вимкніть електроживлення і відімкніть вилку з розетки.
- Вийміть батарейки з пульта дистанційного управління.

## ВИПАДКИ, ЩО ПОТРЕБУЮТЬ КВАЛІФІКОВАНОГО РЕМОНТУ

ВИМКНІТЬ ЖИВЛЕННЯ ТА ВІД'ЄДНАЙТЕ ПРИСТРІЙ ВІД МЕРЕЖІ, а потім проконсультуйтеся у авторизованого дилера в наступних випадках:

- Незвичайний шум під час роботи.
- Усередину пульта дистанційного управління потрапила вода або сторонні частки.
- Із внутрішнього блока витікає вода.
- Часто спрацьовує автоматичний вимикач.
- Шнур живлення є теплішим, ніж звичайно.
- Невірно функціонують кнопки та перемикачі.

## Інформація для користувачів щодо збору та утилізації старого обладнання і використаних батарей



[Інформація щодо утилізації в інших країнах за межами ЄС]

Ці символи дійсні лише в ЄС. Щоб дізнатися як правильно утилізувати такі вироби, звертайтеся до місцевих органів влади або торгового представника.



Примітка щодо символу батареї (подвійний символ внизу для прикладу):

Цей символ може використовуватись у поєднанні зі символом хімічного продукту. У такому разі виріб відповідає вимогам Директив щодо використання хімічних продуктів.



Pb

## ІНФОРМАЦІЯ ЩОДО ТЕРМІНУ СЛУЖБИ (ПРИДАТНОСТІ)

Встановлений виробником термін служби (придатності) цього виробу дорівнює 7 рокам з дати виготовлення за умови, що виріб використовується у суворій відповідності до дійсної інструкції з експлуатації та технічних стандартів, що застосовуються до цього виробу.

Декларація про Відповідність  
Вимогам Технічного Регламенту Обмеження Використання деяких небезпечних речовин в  
електричному та електронному обладнанні  
(затвердженого Постановою №1057 Кабінету Міністрів України)

Виріб відповідає вимогам Технічного Регламенту Обмеження Використання деяких небезпечних речовин в електричному та електронному обладнанні (ТР ОВНР).

Вміст небезпечних речовин у випадках, не обумовлених в Додатку №2 ТР ОВНР, :

1. свинець (Pb) – не перевищує 0,1wt % ваги речовини або в концентрації до 1000 частин на мільйон;
2. кадмій (Cd) – не перевищує 0,01wt % ваги речовини або в концентрації до 100 частин на мільйон;
3. ртуть (Hg) – не перевищує 0,1wt % ваги речовини або в концентрації до 1000 частин на мільйон;
4. шестивалентний хром (Cr<sup>6+</sup>) – не перевищує 0,1wt % ваги речовини або в концентрації до 1000 частин на мільйон;
5. полібромбіфеноли (PBВВ) – не перевищує 0,1% ваги речовини або в концентрації до 1000 частин на мільйон;
6. полібромдефенілові ефіри (PBDE) – не перевищує 0,1wt % ваги речовини або в концентрації до 1000 частин на мільйон.