

SG797421H06

Модели MSZ-GA22/GA25/GA35VA Series MUZ-GA25/GA35VA (H) [ПЛАНЧЕВЫЙ ТИП СОЕДИНЕНИЯ]

Руководство по установке

При установке наружного прибора серии MXZ за информацией о настройке наружного прибора обращайтесь к руководству для пользователя прибора типа MXZ.

### 1. В ЦЕЛЯХ ОБЕСПЕЧЕНИЯ БЕЗОПАСНОСТИ ВСЕГДА СОБЛЮДАЙТЕ СЛЕДУЮЩИЕ ПОЛОЖЕНИЯ

● Покупателя обеспечить отдельный контур сети питания для данного кондиционера и не подключать к нему другие электроприборы.

● Перед установкой кондиционера всегда обязательно прочитайте раздел "В ЦЕЛЯХ ОБЕСПЕЧЕНИЯ БЕЗОПАСНОСТИ ВСЕГДА СОБЛЮДАЙТЕ СЛЕДУЮЩИЕ ПОЛОЖЕНИЯ".

● Соблюдать следующие меры предосторожности, касающиеся жизни, а также содержащих важные с точки зрения обеспечения безопасности положения.

● Символика, используемая в данном руководстве, имеет следующее значение:

- Предупреждение:** Несоблюдение данного требования может привести к смертельному исходу, тяжелой травме и т.д.
- Осторожно:** Неправильное выполнение данных инструкций в определенных условиях может привести к тяжелой травме.
- После прочтения данного руководства, обязательно храните его вместе с РУКОВОДСТВОМ ПО ОБЕСПЕЧЕНИЮ БЕЗОПАСНОСТИ в месте, где оно будет использоваться и легкодоступном месте в помещении, для дальнейшего обращения эксплуататором к нему.**

Несоблюдение данного требования может привести к смертельному исходу, тяжелой травме и т.д.

**ОСТОРОЖНО**

Неправильное выполнение данных инструкций в определенных условиях может привести к тяжелой травме.

После прочтения данного руководства, обязательно храните его вместе с РУКОВОДСТВОМ ПО ОБЕСПЕЧЕНИЮ БЕЗОПАСНОСТИ в месте, где оно будет использоваться и легкодоступном месте в помещении, для дальнейшего обращения эксплуататором к нему.

**Предупреждение:** Самостоятельная установка данного прибора (клиентом) запрещается. Независимая установка может привести к повреждению пожара, повреждению электросети, падению прибора или утечки жидкости. Обратитесь к специалисту по установке или к дилеру, у которого Вы приобрели данный прибор.

**Надлежащее установление прибора в месте, способном выдержать его вес.** Установка прибора в месте недостаточной прочности может привести к падению прибора и получению травмы.

**Использование проводов указанных параметров для надежного соединения внутреннего и наружного прибора.** Надежное закрепление проводов в секторе соединений блока терминалов, с тем чтобы натяжение проводов не превышало в секторе соединений. Незащищенные соединения и крепление проводов могут вызвать пожар.

**Не использовать промежуточные соединения в шнуре питания или удлинителя шнур питания.** Не подсоединять несомкнуто прибор к одному источнику переменного тока сети электроснабжения. Это может привести к пожару или повреждению источника питания, контакта, дефекта изоляции, превышения допустимого тока в сети и т.д.

**Убедитесь в отсутствии утечки газа хладагента после завершения установки.**

В случае утечки газа хладагента выключите питание и его последующее подключение. Не пытайтесь устранить утечку самостоятельно. Обратитесь к специалисту по установке или к дилеру, у которого Вы приобрели данный прибор.

**Выполнение установки в соответствии с требованиями.** При выполнении установки в соответствии с требованиями, используйте "Руководство по установке" в качестве справочника. Независимая установка может привести к повреждению пожара, повреждению электросети, падению прибора или утечке жидкости.

**Выполнение электромонтажа в соответствии с инструкциями.** "Руководство по установке" и обязательно используйте отдельный контур сети электроснабжения.

При выборе места установки кондиционера убедитесь, что в месте установки нет опасности повреждения имущества и в случае незавершенных электромонтажных работ установка может привести к повреждению имущества.

**Надлежащее крепление электромонтажных кабелей к внутреннему прибору и секционному прибору.** Если электромонтажные и сервисные кабели ненадежно прикреплены к внутреннему и наружному приборам, это может привести к падению или повреждению электромонтажных кабелей.

**При выполнении операций по установке обязательно используйте детали, входящие в комплект поставки прибора или детали, входящие в комплект поставки внутреннего и наружного прибора.** Использование деталей поставки может привести к травме или утечке газа хладагента.

**Обязательно установите прибор от источника электроснабжения при проведении операции ленточной пилы электропитания внутреннего прибора при проведении работ.** Несоблюдение данного требования может привести к повреждению электросети.

**Данное устройство необходимо устанавливать в соответствии с национальными нормативными требованиями.**

При установке или перемещении агрегата следите за тем, чтобы за исключением указанного холодильного агента (R410A), никакое вещество не попало в кондиционер.

При установке или перемещении агрегата следите за тем, чтобы за исключением указанного холодильного агента (R410A), никакое вещество не попало в кондиционер.

При установке или перемещении агрегата следите за тем, чтобы за исключением указанного холодильного агента (R410A), никакое вещество не попало в кондиционер.

При выборе места установки кондиционера убедитесь, что в месте установки нет опасности повреждения имущества и в случае незавершенных электромонтажных работ установка может привести к повреждению имущества.

**ОСТОРОЖНО**

При выборе места установки кондиционера убедитесь, что в месте установки нет опасности повреждения имущества и в случае незавершенных электромонтажных работ установка может привести к повреждению имущества.

Надлежащее крепление электромонтажных кабелей к внутреннему прибору и секционному прибору. Если электромонтажные и сервисные кабели ненадежно прикреплены к внутреннему и наружному приборам, это может привести к падению или повреждению электромонтажных кабелей.

При выполнении операций по установке обязательно используйте детали, входящие в комплект поставки прибора или детали, входящие в комплект поставки внутреннего и наружного прибора.

Использование деталей поставки может привести к травме или утечке газа хладагента.

Обязательно установите прибор от источника электроснабжения при проведении операции ленточной пилы электропитания внутреннего прибора при проведении работ.

Несоблюдение данного требования может привести к повреждению электросети.

Данное устройство необходимо устанавливать в соответствии с национальными нормативными требованиями.

При установке или перемещении агрегата следите за тем, чтобы за исключением указанного холодильного агента (R410A), никакое вещество не попало в кондиционер.

При установке или перемещении агрегата следите за тем, чтобы за исключением указанного холодильного агента (R410A), никакое вещество не попало в кондиционер.

При установке или перемещении агрегата следите за тем, чтобы за исключением указанного холодильного агента (R410A), никакое вещество не попало в кондиционер.

### 3. ДИАГРАММА УСТАНОВКИ И НЕОБХОДИМЫЕ ПРИНАДЛЕЖНОСТИ

**Фланцевые соединения**

- Данный прибор имеет соединения как со стороны внутреннего, так и со стороны наружного прибора.
- Снимите крышку клапана наружного прибора, затем подсоедините трубу хладагента к внутреннему и наружному приборам.
- При сгибании трубы следите за тем, чтобы не повредить или не изогнуть трубу.

Длина трубы	Отверстание
Длина трубы	Макс. 20 м
Перепад высоты	Макс. 12 м
Кол-во изгибов	Макс. 10

● Регулирование количества хладагента. Если длина трубы превышает 7 м, необходимо дополнительное заправку хладагентом (Наружный прибор заправлен достаточным количеством хладагента при длине трубы до 7 м.)

Длина трубы	До 7 м	Более 7 м
Количество хладагента, которое необходимо добавить	30 г/м (длина трубы хладагента (м) - 5)	Дозировка не требуется (См. таблицу ниже)

**ДОПОЛНИТЕЛЬНЫЕ ПРИНАДЛЕЖНОСТИ**

Перед установкой проверьте наличие следующих деталей.

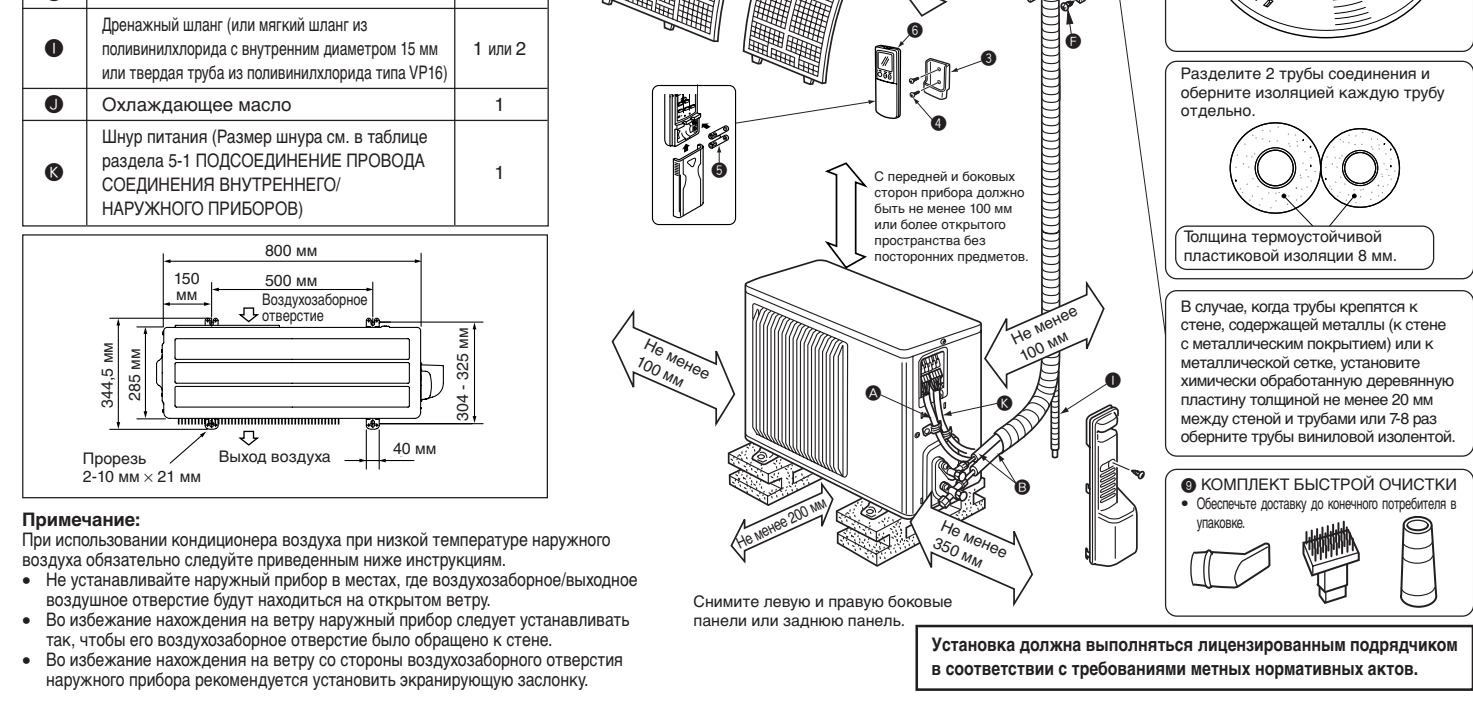
Установка	1	2
Установка пластины	1	1
Шпур для крепления (3,5 x 16 мм (Черный))	2	2
Держатель пульт дистанционного управления	1	1
Батарейки (AA) для пульт дистанционного управления	2	2
Безопасный пульт дистанционного управления	1	1
Волочная пилы (использовать для проводов труб только в том случае, если длина трубы превышает 7 м)	1	1

**«НАРУЖНЫЙ ПРИБОР»**

- Дренажный шланг (только для типа VA)
- КОМПЛЕКТ БЫСТРОЙ ОЧИСТКИ

**ДЕТАЛИ, КОТОРЫЕ НЕОБХОДИМО ПРИОБРЕСТИ НА МЕСТЕ**

Описание	Количество
Плоскогубцы	1
Шпур для крепления (3,5 x 16 мм)	1
Держатель пульт дистанционного управления	1
Батарейки (AA) для пульт дистанционного управления	2
Безопасный пульт дистанционного управления	1
Волочная пилы (использовать для проводов труб только в том случае, если длина трубы превышает 7 м)	1
Лента для труб	1
Защитная пленка	1



### 4. УСТАНОВКА ВНУТРЕННЕГО ПРИБОРА

#### 4-1 КРЕПЛЕНИЕ УСТАНОВОЧНОЙ ПЛАСТИНЫ

Найдите в стене заранее конструкции (направляющие, стойки) и закрепите установочную пластину к горизонтальной поверхности.

● Выберите место для установки прибора. Не менее 65 мм (или не менее 15 мм при прокладке трубки хладагента) от потолка и не менее 15 мм от пола. Не менее 15 мм от стены и не менее 15 мм от потолка.

● Закрепите установочную пластину к стене с помощью шурупов.

● Проверьте, чтобы установочная пластина была установлена горизонтально.

● Проверьте, чтобы установочная пластина была установлена горизонтально.

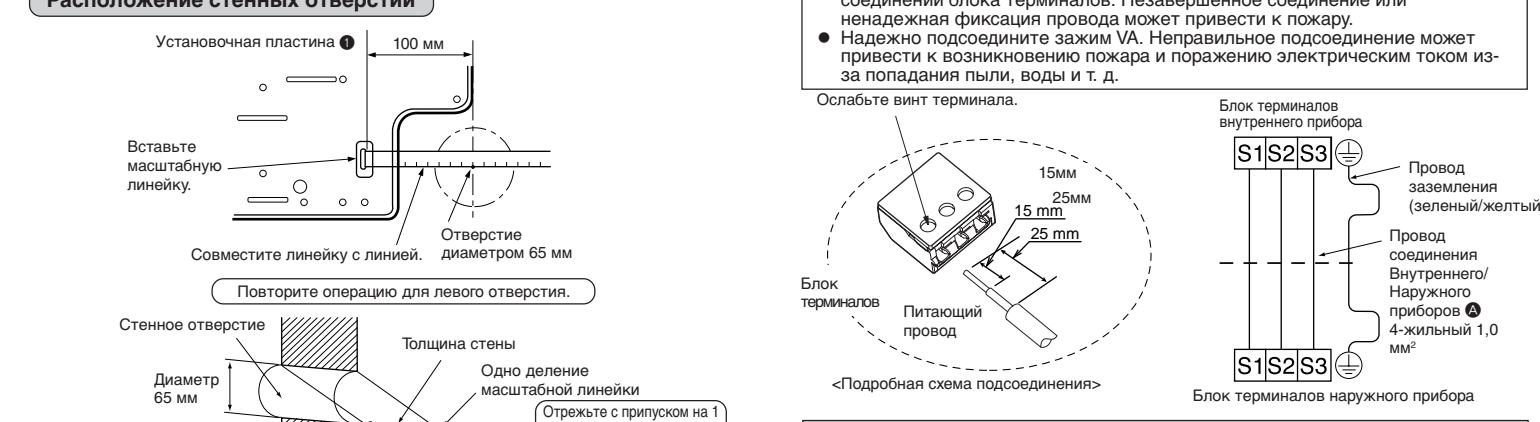
● Проверьте, чтобы установочная пластина была установлена горизонтально.

#### 4-2 СВЕРЛЕНИЕ ОТВЕРСТИЙ В СТЕНЕ

Определите расположение стенового отверстия.

Проверьте отверстие диаметром 65 мм и расположите в наружную сторону.

Используйте втулку для стенового отверстия.



#### 4-3 ПЛАТФОРМА ШУРА ПИТАНИЯ И ПРОВОДА СОЕДИНЕНИЯ

Используйте отдельный контур цепи электроснабжения для кондиционера воздуха.

Технические характеристики 4-жильный кабель 1,0 мм<sup>2</sup>, соответствующий требованиям промышленности стандарта IEC 60332-1-2.

Используйте отдельный контур цепи электроснабжения для кондиционера воздуха.

Технические характеристики 4-жильный кабель 1,0 мм<sup>2</sup>, соответствующий требованиям промышленности стандарта IEC 60332-1-2.



#### 4-4 ПРОВЕРКА ПЛОТНОСТИ СОЕДИНЕНИЯ

Проверьте герметичность соединений.

Проверьте герметичность соединений.

Проверьте герметичность соединений.

Внешние, где используется ленточная пила инверсионного типа, сигналы с беспроводного пульта дистанционного управления могут не передаваться прибором.

### 4-5 ФУНКЦИЯ ПОВТОРНОГО ЗАПУСКА

Кондиционер данных моделей оснащен функцией повторного запуска. Если вы случайно пользуетесь этой функцией, обратитесь к представлению о работе с пультом дистанционного управления.

● Выберите место для установки прибора. Не менее 65 мм (или не менее 15 мм при прокладке трубки хладагента) от потолка и не менее 15 мм от пола. Не менее 15 мм от стены и не менее 15 мм от потолка.

● Закрепите установочную пластину к стене с помощью шурупов.

● Проверьте, чтобы установочная пластина была установлена горизонтально.

● Проверьте, чтобы установочная пластина была установлена горизонтально.

● Проверьте, чтобы установочная пластина была установлена горизонтально.



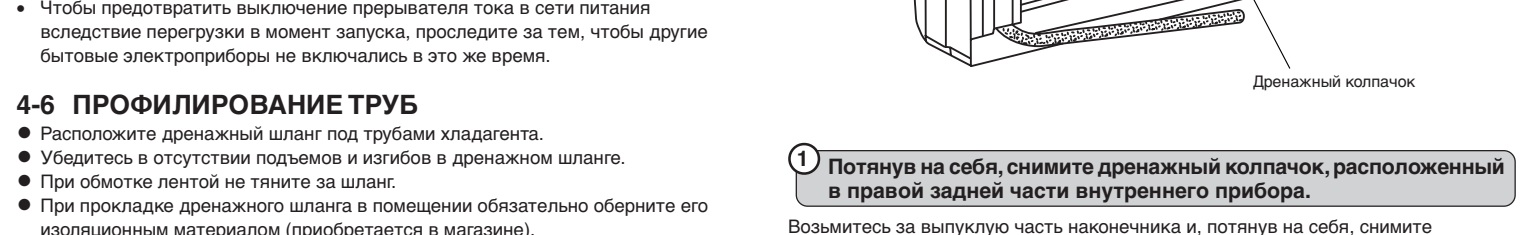
#### 4-6 ПРОФИЛИРОВАНИЕ ТРУБ

Расположите дренажный шланг под углом трубы хладагента.

Убедитесь в отсутствии падений и изгибов в дренажном шланге.

Проверьте герметичность соединений.

Проверьте герметичность соединений.

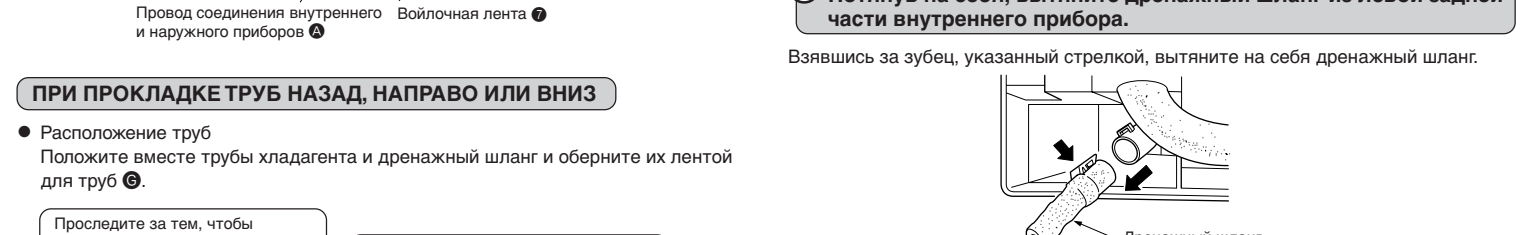


#### 4-7 ПРОКЛАДКА ДРЕНАЖНЫХ ТРУБ

Обеспечьте герметичность соединений.

Проверьте герметичность соединений.

Проверьте герметичность соединений.



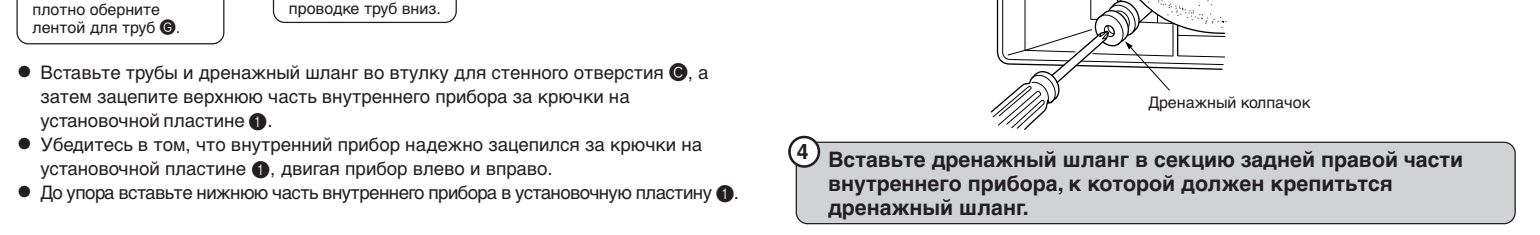
#### 4-8 ПЛАТФОРМА ШУРА ПИТАНИЯ И ПРОВОДА СОЕДИНЕНИЯ

Используйте отдельный контур цепи электроснабжения для кондиционера воздуха.

Технические характеристики 4-жильный кабель 1,0 мм<sup>2</sup>, соответствующий требованиям промышленности стандарта IEC 60332-1-2.

Используйте отдельный контур цепи электроснабжения для кондиционера воздуха.

Технические характеристики 4-жильный кабель 1,0 мм<sup>2</sup>, соответствующий требованиям промышленности стандарта IEC 60332-1-2.



#### 4-9 ПРОВЕРКА ПЛОТНОСТИ СОЕДИНЕНИЯ

Проверьте герметичность соединений.

Проверьте герметичность соединений.

Проверьте герметичность соединений.

### УСТАНОВКА ВНУТРЕННЕГО ПРИБОРА

Вставьте дренажный шланг во втулку для стенового отверстия. Затем закрепите шланг с помощью шурупов. Проверьте, чтобы шланг был установлен горизонтально.

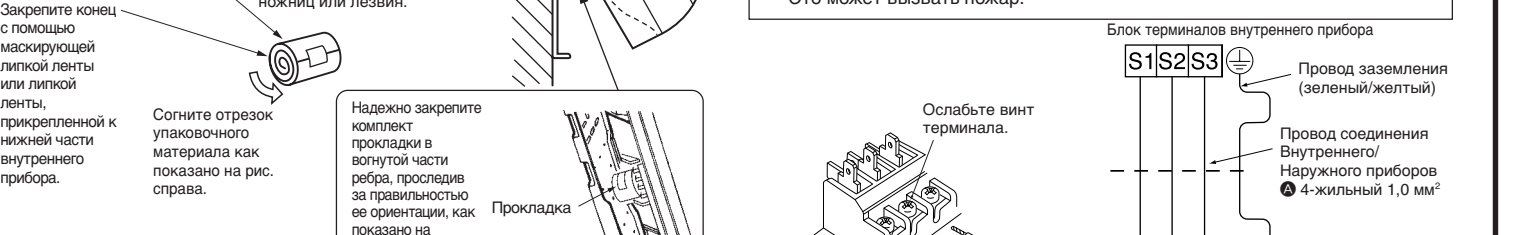
● Выберите место для установки прибора. Не менее 65 мм (или не менее 15 мм при прокладке трубки хладагента) от потолка и не менее 15 мм от пола. Не менее 15 мм от стены и не менее 15 мм от потолка.

● Закрепите установочную пластину к стене с помощью шурупов.

● Проверьте, чтобы установочная пластина была установлена горизонтально.

● Проверьте, чтобы установочная пластина была установлена горизонтально.

● Проверьте, чтобы установочная пластина была установлена горизонтально.

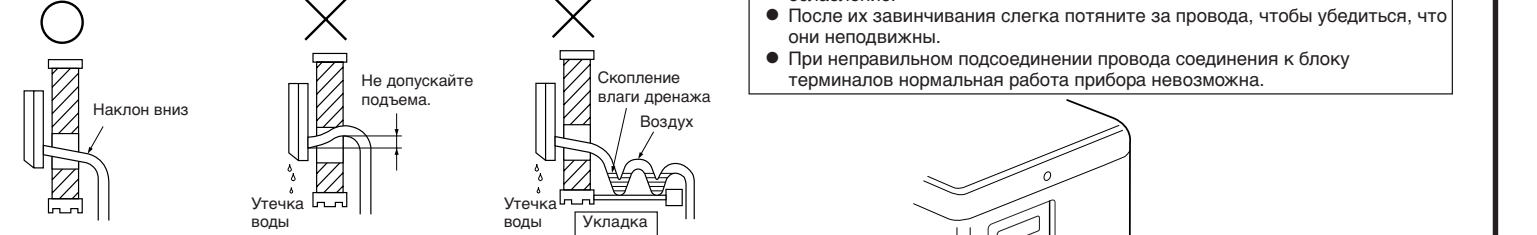


#### 4-7 ПРОКЛАДКА ДРЕНАЖНЫХ ТРУБ

Обеспечьте герметичность соединений.

Проверьте герметичность соединений.

Проверьте герметичность соединений.



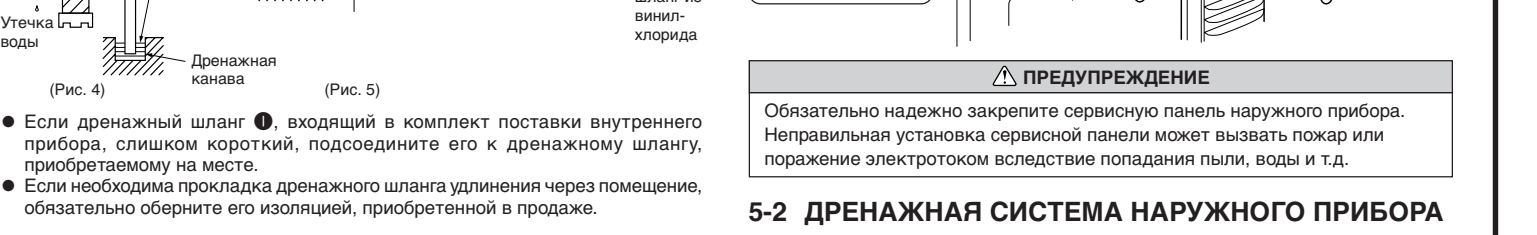
#### 4-8 ПЛАТФОРМА ШУРА ПИТАНИЯ И ПРОВОДА СОЕДИНЕНИЯ

Используйте отдельный контур цепи электроснабжения для кондиционера воздуха.

Технические характеристики 4-жильный кабель 1,0 мм<sup>2</sup>, соответствующий требованиям промышленности стандарта IEC 60332-1-2.

Используйте отдельный контур цепи электроснабжения для кондиционера воздуха.

Технические характеристики 4-жильный кабель 1,0 мм<sup>2</sup>, соответствующий требованиям промышленности стандарта IEC 60332-1-2.



#### 4-9 ПРОВЕРКА ПЛОТНОСТИ СОЕДИНЕНИЯ

Проверьте герметичность соединений.

Проверьте герметичность соединений.

Проверьте герметичность соединений.

Внешние, где используется ленточная пила инверсионного типа, сигналы с беспроводного пульта дистанционного управления могут не передаваться прибором.

Внешние, где используется ленточная пила инверсионного типа, сигналы с беспроводного пульта дистанционного управления могут не передаваться прибором.

### 6. ЗАВЕРШЕНИЕ ПОДСОЕДИНЕНИЯ ВНУТРЕННЕГО/НАРУЖНОГО ПРИБОРОВ И ПРОВЕРКА ПРОГОН

**ИНФОРМАЦИЯ ПО УСТАНОВКЕ КОНДИЦИОНЕРА ВОЗДУХА С ХЛАДАГЕНТОМ R410A**

Наружный диаметр	Раструбный инструмент для R410A Тип муфты	Стандартный раструбный инструмент Тип муфты
φ6,35 мм	от 0 до 0,5	от 1,0 до 1,5
φ9,52 мм	от 0 до 0,5	от 1,0 до 1,5
φ12,7 мм	от 0 до 0,5	от 1,0 до 2,0

Проверьте герметичность соединений.

Проверьте герметичность соединений.

Проверьте герметичность соединений.

#### 6-1 Инструменты, необходимые для работы с кондиционером воздуха с хладагентом R410A

Для работы с хладагентом R410A необходимы следующие инструменты:

- Инструменты для R410A
- Можно использовать инструменты для R22
- Описание

Инструмент	Можно использовать инструменты для R22	Описание
Отводной клапан с манометром	Нет	R410A имеет высокие значения давления, превышающие значения давления, используемые для R22. Поэтому требуется использовать специальный инструмент для отвода хладагента.
Заправочный шланг	Нет	Манометры для отвода хладагента R410A имеют более высокие значения давления, чем манометры для отвода хладагента R22.
Детектор утечки газа	Нет	Детекторы утечки газа R410A имеют более высокие значения давления, чем детекторы утечки газа R22.
Инструмент для раструбы	Да	Описание: инструмент для раструбы, который используется для раструбы для хладагента R22.
Измеритель раструбы	Новый	Используется для раструбы (применяется только для раструбы для хладагента R22).
Насадка для быстрого отвода хладагента	Новая	Применяется для быстрого отвода хладагента R410A.
Электронный вес для быстрого отвода хладагента	Новый	Используется для быстрого отвода хладагента R410A.
Нет	Нет	Нет

#### 6-2 РАЗВЯЛЫВОЧКА

Основной причиной утечки газа является дефект развальцовки.

Проверьте герметичность соединений.

Проверьте герметичность соединений.

#### 6-3 СОЕДИНЕНИЕ ТРУБ

Затяните гайки с фланцами с усилием, указанным в таблице ниже.

Проверьте герметичность соединений.

Проверьте герметичность соединений.

#### 6-4 РАЗВЯЛЫВОЧКА

Основной причиной утечки газа является дефект развальцовки.

Проверьте герметичность соединений.

Проверьте герметичность соединений.

#### 6-5 ПРОВЕРКА ПЛОТНОСТИ СОЕДИНЕНИЯ

Проверьте герметичность соединений.

Проверьте герметичность соединений.

Проверьте герметичность соединений.

### 6-4 ОПЕРАЦИИ ПРОВУДКИ-ТЕСТ НА ГЕРМЕТИЧНОСТЬ

Подсоедините трубу хладагента (как трубу для жидкости, так и трубу для газа) между внутренним и наружным приборами.

Снимите колпачок с сервисного порта на стороне крана и проверьте герметичность соединений.

Проверьте вакуум с помощью измерительного отводного клапана, затем закройте измерительный отводной клапан и оставьте вакуумный насос.



Проверьте герметичность соединений.

Проверьте герметичность соединений.

Проверьте герметичность соединений.

#### 6-5 ПРОВЕРКА ПЛОТНОСТИ СОЕДИНЕНИЯ

Проверьте герметичность соединений.

Проверьте герметичность соединений.

Проверьте герметичность соединений.

#### 6-6 ПРОВЕРКА ПОСЛЕ УСТАНОВКИ

Проверьте герметичность соединений.

Проверьте герметичность соединений.

Проверьте герметичность соединений.

#### 6-7 ПРОВЕРКА ПЛОТНОСТИ СОЕДИНЕНИЯ

Проверьте герметичность соединений.

Проверьте герметичность соединений.

Проверьте герметичность соединений.

#### 6-8 ПРОВЕРКА ПЛОТНОСТИ СОЕДИНЕНИЯ

Проверьте герметичность соединений.

Проверьте герметичность соединений.

Проверьте герметичность соединений.

#### 6-9 ПРОВЕРКА ПЛОТНОСТИ СОЕДИНЕНИЯ

Проверьте герметичность соединений.

Проверьте герметичность соединений.

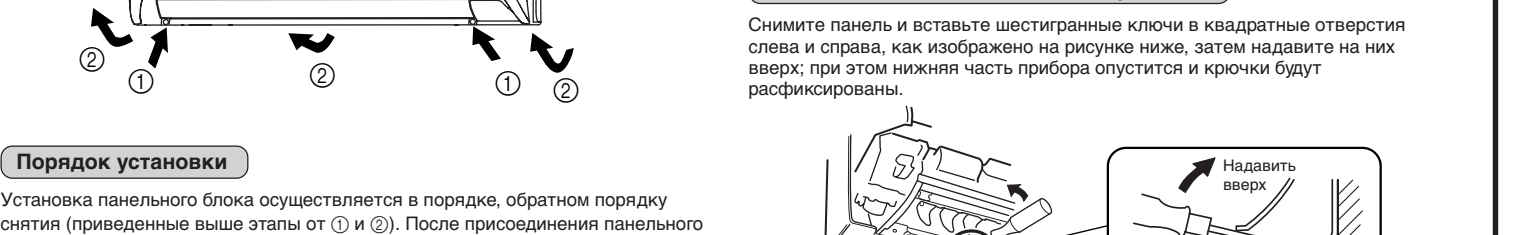
Проверьте герметичность соединений.

### 7. ПЕРЕКЛЮЧЕНИЕ И ПОСЛЕ УСТАНОВКУ ПАНЕЛЬНОВОГО БЛОКА

Нажмите кнопку EMERGENCY OPERATION (аварийная работа).

Нажмите кнопку EMERGENCY OPERATION (аварийная работа).

Нажмите кнопку EMERGENCY OPERATION (аварийная работа).



Проверьте герметичность соединений.

Проверьте герметичность соединений.

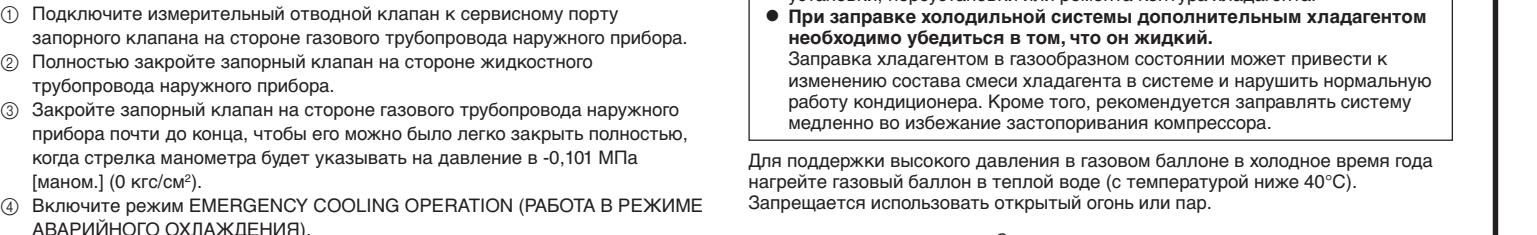
Проверьте герметичность соединений.

#### 7-1 ПОРЯДОК СНЯТИЯ И УСТАНОВКИ ПАНЕЛЬНОГО БЛОКА

Снимите 2 винта крепления панельного блока.

Снимите панельный блок.

Снимите панельный блок.



#### 7-2 ОТКАЧКА

Проверьте герметичность соединений.

Проверьте герметичность соединений.

Проверьте герметичность соединений.

#### 7-3 СНЯТИЕ ВНУТРЕННЕГО ПРИБОРА

Снимите нижнюю часть внутреннего прибора с установочной пластины.

Снимите нижнюю часть внутреннего прибора с установочной пластины.

Снимите нижнюю часть внутреннего прибора с установочной пластины.

#### 7-4 ЗАПРАВКА ГАЗОМ

Подсоедините газовый баллон к сервисному порту стопорного крана.

Выполните продувку воздуха из трубы (или шланга), исходящего от трубопровода наружного прибора.

Добавьте указанное количество хладагента, чтобы достичь требуемого уровня.