



КОНДИЦИОНЕРЫ ВОЗДУХА РАЗДЕЛЬНОГО ТИПА
Модели MSZ-GA60 VA
MSZ-GA50 VA
Series MSZ-GA71 VA

1. В ЦЕЛЯХ ОБЕСПЕЧЕНИЯ БЕЗОПАСНОСТИ ВСЕГДА СОБЛЮДАЙТЕ СЛЕДУЮЩИЕ ПОЛОЖЕНИЯ

- Показатели обеспечены в отдельный контур сети питания для каждого кондиционера и на площадке « А » между автоматическим блоком управления и блоком термостата.
После установки кондиционера всегда обязательно прочитайте раздел " В ЦЕЛЯХ ОБЕСПЕЧЕНИЯ БЕЗОПАСНОСТИ СОБЛЮДАЙТЕ СЛЕДУЮЩИЕ ПОЛОЖЕНИЯ: "

2. ВЫБОР МЕСТА УСТАНОВКИ

- Неправильная установка наружного устройства в определенных условиях может привести к тяжелой травме.
После прочтения данного руководства, обязательно храните его вместе с РУКОВОДСТВОМ ПО ЭКСПЛУАТАЦИИ в легкодоступном месте в помещении, где данное оборудование установлено.
Нельзя устанавливать прибор в местах, способных выдержать его вес.

4. УСТАНОВКА ВНУТРЕННЕГО ПРИБОРА

4-1 КРЕПЛЕНИЕ УСТАНОВОЧНОЙ ПЛАСТИНЫ
Найдите в стене элемент конструкции (нагель, стойку) и закрепите установочную пластину в соответствии со следующим рисунком.

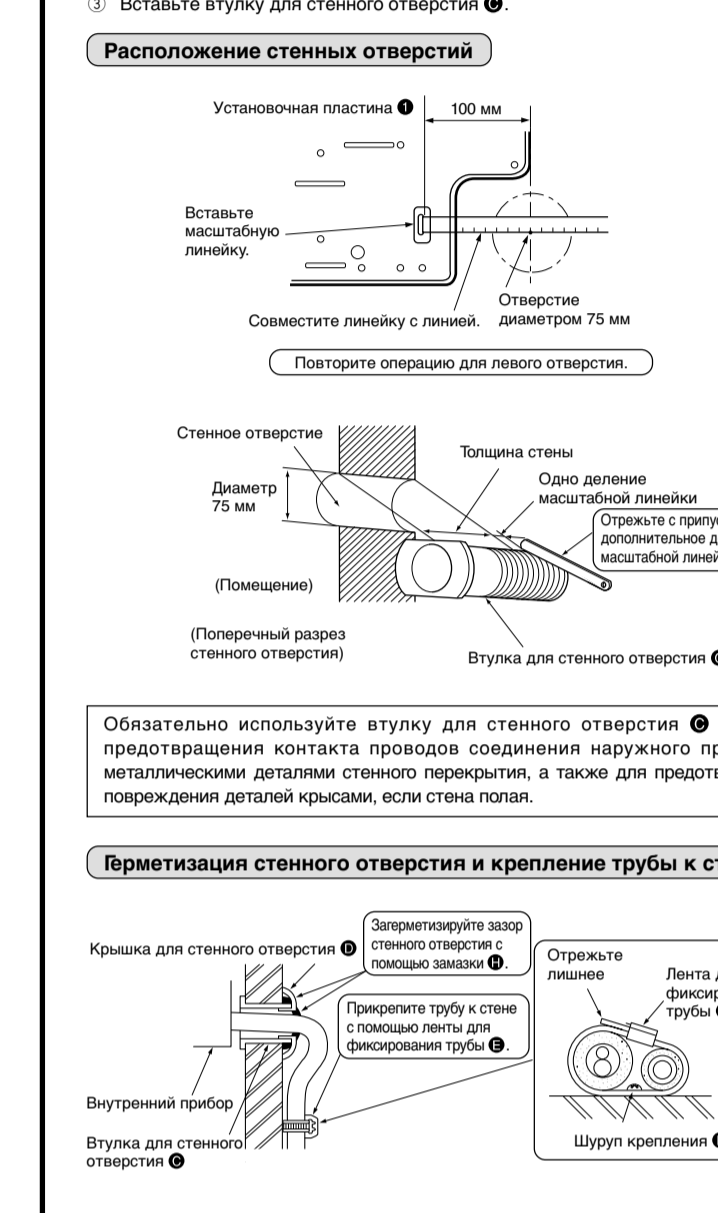
4-2 СВЕРЛЕНИЕ ОТВЕРСТИЙ В СТЕНЕ



4-3 ПАРАМЕТРЫ ПРОВОДА СОЕДИНЕНИЯ

Используйте кабель с медным сердечником для кондиционера воздуха.
Технические характеристики
4-жильная кабель 1,0 мм², соответствующий требованиям промаркированного образца 245 IEC 82

4-4 ПОДСОЕДИНЕНИЕ ПРОВОДА СОЕДИНЕНИЯ МЕЖДУ ВНУТРЕННИМ И НАРУЖНЫМ ПРИБОРАМИ



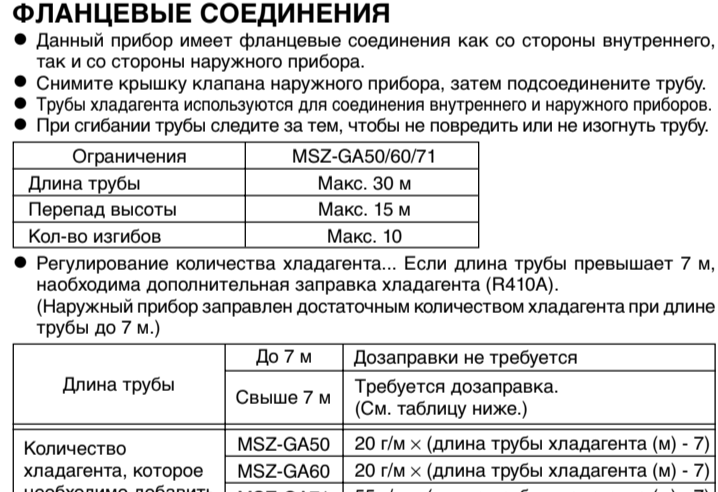
4-5 СЕРВИСНЫЕ РАБОТЫ

При замене основной линии электропитания (230 В переменного тока) рабочие настройки сохраняются.
При отключении основной линии электропитания или в случае, когда блок термостата находится в режиме ожидания, блок термостата автоматически запускает таймер кондиционера.

4-6 ПРОВЕРКА ПРОВЕРКИ НА ПЛОТНОСТЬ

Вставьте трубу в дренажный шланг во втулку для стенового отверстия и проверьте наличие утечки.
Включите кондиционер и проверьте наличие утечки в дренажном шланге.

3. ДИАГРАММА УСТАНОВКИ И ДОПОЛНИТЕЛЬНЫЕ ПРИНАДЛЕЖНОСТИ



3-1 СПЕЦИФИКАЦИЯ

Table with columns: Труба, Наружный диаметр, Толщина изоляции, Изоляционный материал. Lists specifications for different pipe sizes and materials.

3-2 ДОПОЛНИТЕЛЬНЫЕ ПРИНАДЛЕЖНОСТИ

Table with columns: Детали, Количество, Описание. Lists additional accessories like mounting plates and brackets.

3-3 ЗАПРАВКА ГАЗОМ



ПОДГОТОВКА К ПРОКЛАДКЕ ТРУБ

Table with columns: Труба, Наружный диаметр, Толщина изоляции, Изоляционный материал. Details pipe specifications.

4. ИНСТРУМЕНТЫ, НЕОБХОДИМЫЕ ДЛЯ РАБОТЫ С КОНДИЦИОНЕРОМ ВОЗДУХА С ХЛАДАГЕНТОМ R410A

Table listing required tools for R410A work, such as vacuum pumps, gauges, and leak detectors.

6-1 ИНСТРУМЕНТЫ, НЕОБХОДИМЫЕ ДЛЯ РАБОТЫ С КОНДИЦИОНЕРОМ ВОЗДУХА С ХЛАДАГЕНТОМ R410A

Table listing tools for R410A refrigerant work, including gauges and vacuum pumps.

6. ЗАВЕРШЕНИЕ ПОДСОЕДИНЕНИЯ ВНУТРЕННЕГО/НАРУЖНОГО ПРИБОРОВ И ПРОбЫНЙ ПРОГОН



6-1 ИНСТРУМЕНТЫ, НЕОБХОДИМЫЕ ДЛЯ РАБОТЫ С КОНДИЦИОНЕРОМ ВОЗДУХА С ХЛАДАГЕНТОМ R410A

Table listing tools for R410A refrigerant work, including gauges and vacuum pumps.

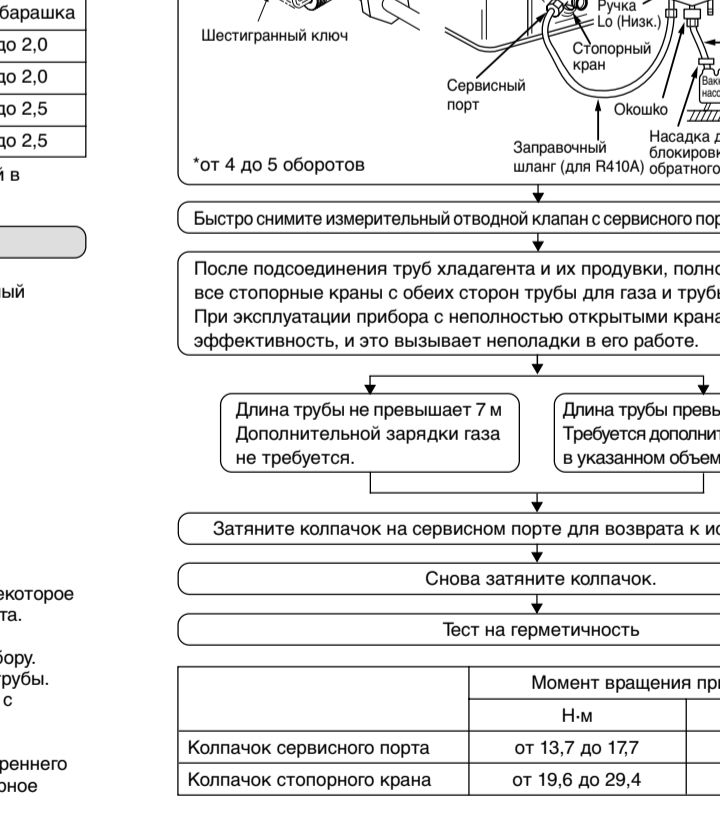
6-2 РАЗВЯЗКА



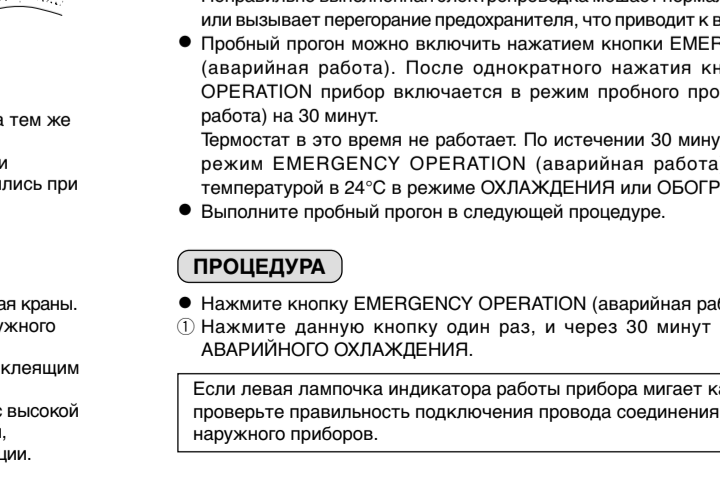
6-3 СОЕДИНЕНИЕ ТРУБ

Table listing pipe connection specifications for different diameters and materials.

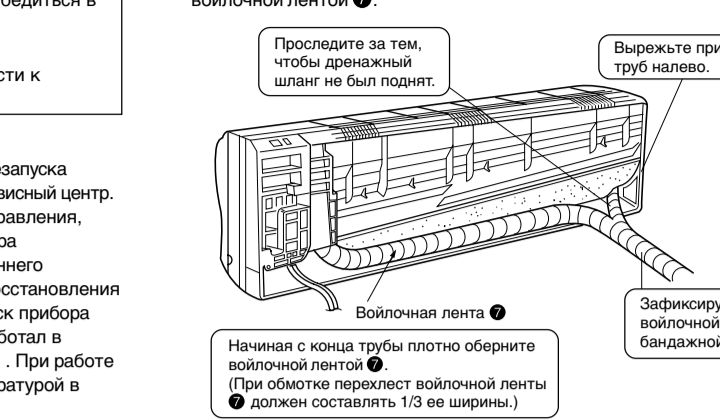
6-4 ОПЕРАЦИИ ПРОВЕРКИ-ТЕСТА НА ГЕРМЕТИЧНОСТЬ



6-5 ПРОбЫНЙ ПРОГОН



ПРИ ПРОКЛАДКЕ ТРУБ НАЛЕВО ИЛИ НАЗАД НАЛЕВО



ПРИ ПРОКЛАДКЕ ТРУБ НАПРАВО ИЛИ НАЗАД НАПРАВО



ПРИ ПРОКЛАДКЕ ТРУБ НАЗАД, НАПРАВО ИЛИ ВНИЗ



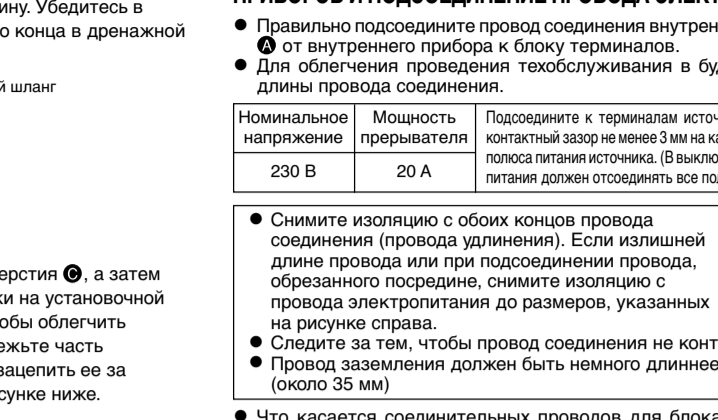
ОСТОРОЖНО

Следите за правильностью подсоединения проводов.
Проверяйте целостность блока термостата перед подписанием его эксплуатации.

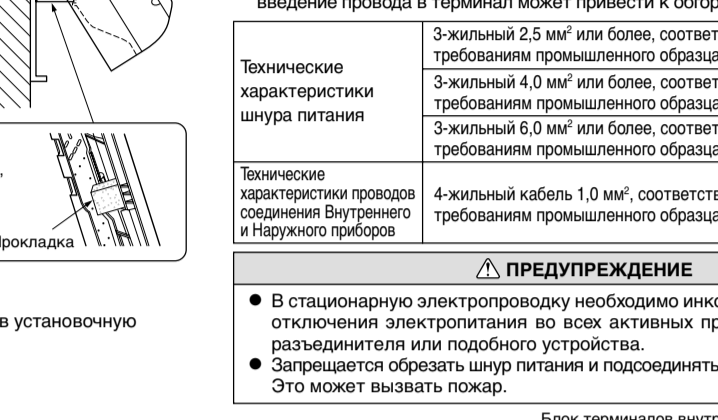
ОСТОРОЖНО

Следите за правильностью подсоединения проводов.
Проверяйте целостность блока термостата перед подписанием его эксплуатации.

УСТАНОВКА НАРУЖНОГО ПРИБОРА



ПОДСОЕДИНЕНИЕ ПРОВОДА СОЕДИНЕНИЯ ВНУТРЕННЕГО/НАРУЖНОГО ПРИБОРОВ И ПОДСОЕДИНЕНИЕ ПРОВОДА ЭЛЕКТРОПИТАНИЯ

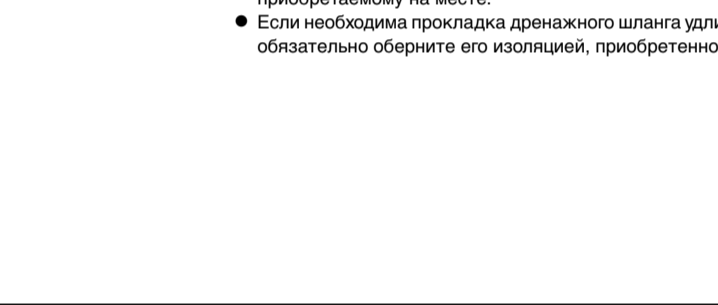


ОСТОРОЖНО

Внимание! Следует избегать повреждения термостата.
Внимание! Следует избегать повреждения термостата.

7. ПЕРЕМЕЩЕНИЕ И ОБСЛУЖИВАНИЕ ПРИБОРА

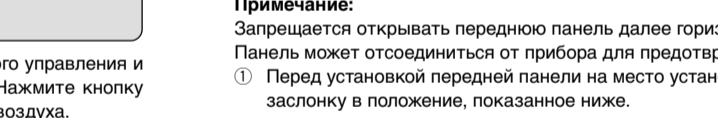
7-1 СНЯТИЕ ПЕРЕДНЕЙ ПАНЕЛИ И УСТАНОВКА ЕЕ НА МЕСТО



7-2 СНЯТИЕ ВНУТРЕННЕГО ПРИБОРА



7-3 ЗАПРАВКА ГАЗОМ



ОСТОРОЖНО

Внимание! Следует избегать повреждения термостата.
Внимание! Следует избегать повреждения термостата.

6-6 ПОЯСНЕНИЯ ДЛЯ ПОКУПАТЕЛЯ

С помощью ИНСТРУКЦИИ ПО ЭКСПЛУАТАЦИИ объясните покупателю, как контролировать температуру, как смонтировать воздушные фильтры, как вынуть их и как установить блок дистанционного управления в держатель пульта, как проверить исправность работы кондиционера.

6-7 ПОЯСНЕНИЯ ПОСЛЕ УСТАНОВКИ

После завершения установки проверьте следующие пункты и поставьте заглушку в окошко Д около жакета из них.
Используйте указанные настройки электропитания?

ОСТОРОЖНО

Внимание! Следует избегать повреждения термостата.
Внимание! Следует избегать повреждения термостата.

6-8 ПОЯСНЕНИЯ ДЛЯ ПОКУПАТЕЛЯ

С помощью ИНСТРУКЦИИ ПО ЭКСПЛУАТАЦИИ объясните покупателю, как контролировать температуру, как смонтировать воздушные фильтры, как вынуть их и как установить блок дистанционного управления в держатель пульта, как проверить исправность работы кондиционера.

6-9 ПОЯСНЕНИЯ ПОСЛЕ УСТАНОВКИ

После завершения установки проверьте следующие пункты и поставьте заглушку в окошко Д около жакета из них.
Используйте указанные настройки электропитания?

ОСТОРОЖНО

Внимание! Следует избегать повреждения термостата.
Внимание! Следует избегать повреждения термостата.

ОСТОРОЖНО

Внимание! Следует избегать повреждения термостата.
Внимание! Следует избегать повреждения термостата.

ОСТОРОЖНО

Внимание! Следует избегать повреждения термостата.
Внимание! Следует избегать повреждения термостата.

This product is designed and intended for use in the residential, commercial and light-industrial environment.
The product at hand is based on Low Voltage Directive 7323/EEC the following E.U. regulations: Electromagnetic Compatibility Directive 89/336/EEC