

# Air-Conditioners For Building Application INDOOR UNIT

## PCFY-P·VKM-E

For use with the R410A, R407C & R22    Uso del refrigerante R410A, R407C e R22  
Bei Verwendung von R410A, R407C & R22    Για χρήση με τα R410A, R407C και R22  
A utiliser avec le R410A, R407C et le R22    Para utilização com o R410A, R407C e o R22  
Bij gebruik van R410A, R407C & R22    R410A, R407C ve R22 ile beraber kullanmak için  
Para utilizar con el R410A, R407C y el R22    Для использования с моделями R410A, R407C и R22

### INSTALLATION MANUAL

For safe and correct use, read this manual and the outdoor unit installation manual thoroughly before installing the air-conditioner unit.

**FOR INSTALLER**

### INSTALLATIONSHANDBUCH

Aus Sicherheitsgründen und zur richtigen Anwendung vor Installation der Klimaanlage die vorliegende Bedienungsanleitung und das Installationshandbuch gründlich durchlesen.

**FÜR INSTALLATEURE**

### MANUEL D'INSTALLATION

Avant d'installer le climatiseur, lire attentivement ce manuel, ainsi que le manuel d'installation de l'appareil extérieur pour une utilisation sûre et correcte.

**POUR L'INSTALLATEUR**

### INSTALLATIEHANDLEIDING

Lees deze handleiding en de installatiehandleiding van het buitenapparaat zorgvuldig door voordat u met het installeren van de airconditioner begint.

**VOOR DE INSTALLATEUR**

### MANUAL DE INSTALACIÓN

Para un uso seguro y correcto, lea detalladamente este manual de instalación antes de montar la unidad de aire acondicionado.

**PARA EL INSTALADOR**

### MANUALE DI INSTALLAZIONE

Per un uso sicuro e corretto, prima di installare il condizionatore d'aria leggere attentamente il presente manuale ed il manuale d'installazione dell'unità esterna.

**PER L'INSTALLATORE**

### ΕΓΧΕΙΡΙΔΙΟ ΟΔΗΓΙΩΝ ΕΓΚΑΤΑΣΤΑΣΗΣ

Για σωστή και ασφαλή χρήση, διαβάστε προσεκτικά αυτό το εγχειρίδιο, καθώς και το εγχειρίδιο εγκατάστασης της εξωτερικής μονάδας, πριν από την εγκατάσταση της μονάδας κλιματιστικού.

**ΓΙΑ ΑΥΤΟΝ ΠΟΥ ΚΑΝΕΙ ΤΗΝ ΕΓΚΑΤΑΣΤΑΣΗ**

### MANUAL DE INSTALAÇÃO

Para uma utilização segura e correcta, leia atentamente este manual e o manual de instalação da unidade exterior antes de instalar o aparelho de ar condicionado.

**PARA O INSTALADOR**

### MONTAJ ELKİTABI

Emniyetli ve doğru kullanım için, klima cihazını monte etmeden önce bu kılavuzu ve dış ünite montaj kılavuzunu tamamiyle okuyun.

**MONTÖR İÇİN**

### РУКОВОДСТВО ПО УСТАНОВКЕ

Для обеспечения безопасной и надлежащей эксплуатации внимательно прочтите данное руководство и руководство по установке наружного прибора перед установкой кондиционера.

**ДЛЯ УСТАНОВИТЕЛЯ****English (GB)****Deutsch (D)****Français (F)****Nederlands (NL)****Español (E)****Italiano (I)****Ελληνικά (GR)****Português (P)****Türkçe (TR)****Русский (RU)**

# Содержание

1. Меры предосторожности.....	56	5. Дренажные трубы.....	59
2. Место установки.....	56	6. Электрические работы.....	59
3. Установка внутреннего прибора.....	56	7. Выполнение испытания (Fig. 7-1).....	61
4. Прокладка труб хладагента.....	58		

**Примечание:**  
 В этом руководстве по использованию аппарата фраза “проводной пульт дистанционного управления” относится к пульту дистанционного управления PAR-21MAA.  
 Сведения о других пультах дистанционного управления приводятся в руководстве по установке или руководстве по начальным настройкам, находящемся в этих коробках.

## 1. Меры предосторожности

► До установки прибора убедитесь, что Вы прочли все “Меры предосторожности”.  
 ► Пожалуйста, перед подключением данного оборудования к системе электропитания, сообщите об этом своему поставщику электропитания или получите его разрешение.

**⚠ Предупреждение:**  
 Описывает меры предосторожности, необходимые для предотвращения получения травмы или гибели пользователя.

**⚠ Осторожно:**  
 Описывает меры предосторожности, необходимые для предотвращения повреждения прибора.

После окончания установочных работ проинструктируйте пользователя относительно правил эксплуатации и обслуживания аппарата, а также ознакомьте с разделом “Мера предосторожности” в соответствии с информацией, приведенной в Руководстве по использованию аппарата, и выполните тестовый прогон аппарата для того, чтобы убедиться, что он работает нормально. Обязательно передайте пользователю на хранение экземпляры Руководства по установке и Руководства по эксплуатации. Эти Руководства должны быть переданы и последующим пользователям данного прибора.

- ⚠ Предупреждение:**
- Обратитесь к дилеру или квалифицированному технику для выполнения установки кондиционера воздуха.
  - Устанавливайте прибор в месте, способном выдержать его вес.
  - Используйте для проводки указанные кабели. Убедитесь, что кабели надежно соединены, а оконечные соединения не натянуты. Никогда не соединяйте кабели внахлест (если иное не указано в прилагаемой документации). Несоблюдение этих инструкций может привести к перегреву или возгоранию.
  - Используйте только те дополнительные принадлежности, на которые имеется разрешение от Mitsubishi Electric; для их установки обращайтесь к дилеру или уполномоченному специалисту по установке.
  - Не прикасайтесь к лопастям теплообменника.
  - Устанавливайте кондиционер согласно инструкциям, приведенным в данном Руководстве по установке.
  - Все электроработы должны выполняться квалифицированным электриком, имеющим соответствующую лицензию, в соответствии с местными нормативами.

- ⚠ Осторожно:**
- При использовании хладагента R410A или R407C следует заменить установленные ранее трубы хладагента.
  - Используйте эфирное масло или алкилбензин (в небольших количествах) в качестве охлаждающего масла для смазывания раструбных и фланцевых трубных соединений при использовании хладагента R410A или R407C.
  - Не используйте кондиционер воздуха в местах содержания продуктов, домашних животных, растений, точных приборов или предметов искусства.
  - Не используйте кондиционер воздуха в особых условиях.

## 2. Место установки

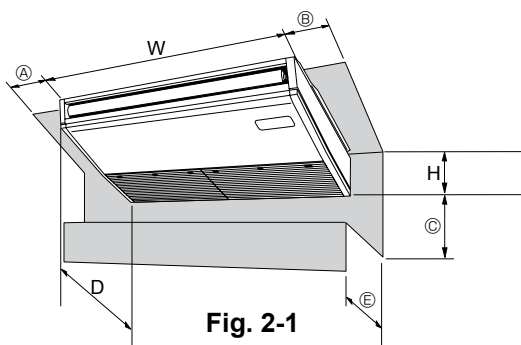


Fig. 2-1

## 3. Установка внутреннего прибора

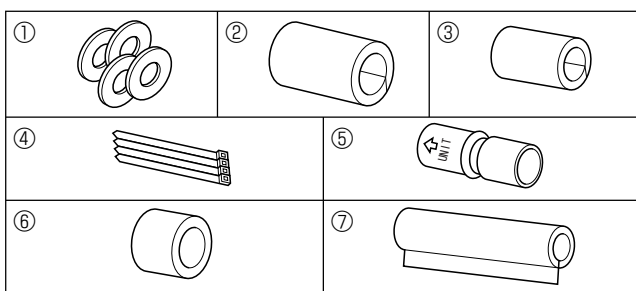


Fig. 3-1

- ⊘ : Указывает действие, которое следует избегать.
- ⚠ : Указывает на важную инструкцию.
- ⚡ : Указывает, что данная часть должна быть заземлена.
- ⚠ : Указывает на необходимость проявлять осторожность по отношению к вращающимся частям.
- ⚡ : Указывает на необходимость отключения главного выключателя перед проведением техобслуживания.
- ⚠ : Опасайтесь электрошока.
- ⚠ : Опасайтесь горячих поверхностей.
- ⚠ : При проведении техобслуживания отключите электропитание как внутреннего, так и наружного прибора.

**⚠ Предупреждение:**  
 Внимательно прочтите текст на этикетках главного прибора.

- Если кондиционер установлен в небольшом помещении, необходимо принять меры для предотвращения концентрации хладагента выше безопасных пределов в случае утечки хладагента.
- Вырубленные грани отпрессованных деталей могут нанести травмы - порезы и т.д. Просим установщиков надевать защитную одежду, например, перчатки и т.д.
- При монтаже или перемещении, а также при обслуживании наружного прибора используйте только указанный хладагент (R410A) для заполнения трубопроводов хладагента. Не смешивайте его ни с каким другим хладагентом и не допускайте наличия воздуха в трубопроводах. Наличие воздуха в трубопроводах может вызывать скачки давления, в результате которых может произойти взрыв или другие повреждения. Использование любого хладагента, отличного от указанного для этой системы, вызовет механическое повреждение, сбой в работе системы, или выход устройства из строя. В наилучшем случае, это может послужить серьезной преградой к обеспечению безопасной работы этого изделия.

- Заземлите прибор.
- Установите прерыватель цепи, если требуется.
- Используйте сетевой кабель достаточной мощности напряжения.
- Используйте прерыватель цепи и предохранитель указанной мощности.
- Не прикасайтесь к выключателям мокрыми руками.
- Не прикасайтесь к трубам хладагента во время работы и сразу после выключения прибора.
- Не используйте кондиционер воздуха, если его панели и крышки сняты.
- Не отключайте питание немедленно после выключения прибора.

### 2.1. Контурные габариты (Внутренний прибор) (Fig. 2-1)

Выберите надлежащее место, с учетом наличия следующего свободного пространства для установки и проведения техобслуживания. (мм)

Модели	W	D	H	A	B	C	E
P40	960	680	230	Min. 270	Min. 300	Min. 500	Max. 250
P63	1280	680	230	Min. 270	Min. 300	Min. 500	Max. 250
P100	1600	680	230	Min. 270	Min. 300	Min. 500	Max. 250
P125	1600	680	230	Min. 270	Min. 300	Min. 500	Max. 250

**⚠ Предупреждение:**  
 Подвешивайте внутренний прибор на потолок, способный выдержать вес прибора.

### 2.2. Контурные габариты (Наружный прибор)

Смотрите руководство по установке наружного прибора.

### 3.1. Проверьте наличие дополнительных принадлежностей к внутреннему прибору (Fig. 3-1)

В комплект поставки внутреннего прибора должны входить следующие дополнительные принадлежности (находящиеся внутри впускной решетки).

	Наименование принадлежности	Кол-во
①	Прокладка	4 шт.
②	Изоляция для труб	1 шт. Большой размер (для газового трубопровода)
③	Изоляция для труб	1 шт. Небольшой размер (для жидкостного трубопровода)
④	Лента	4 шт.
⑤	Соединительная муфта	1 шт. С отметкой “UNIT”
⑥	Изоляция для муфты	1 шт.
⑦	Изоляция для дренажного трубопровода	1 шт.

### 3. Установка внутреннего прибора

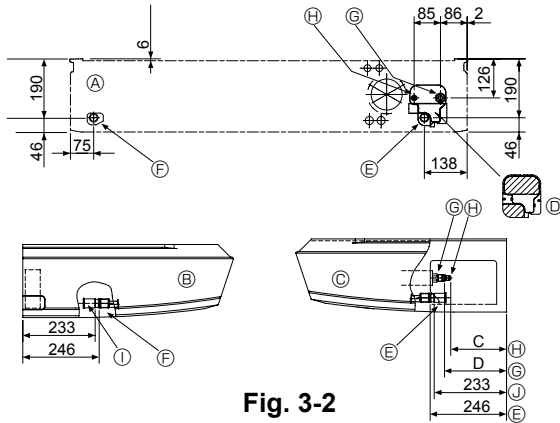
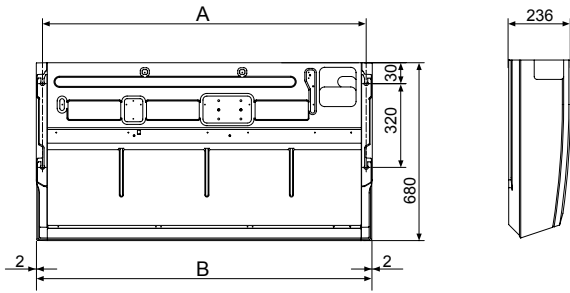


Fig. 3-2

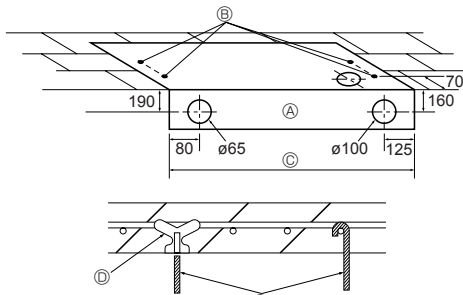


Fig. 3-3

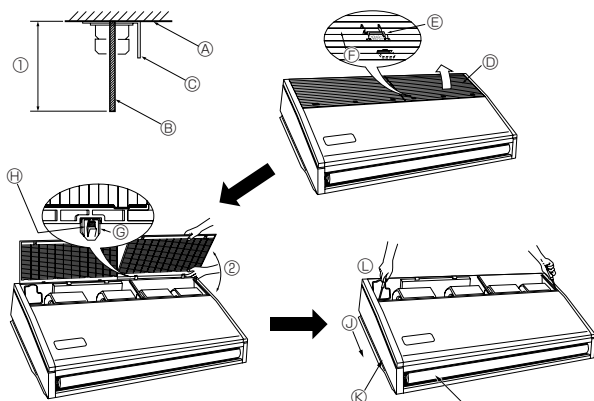


Fig. 3-4

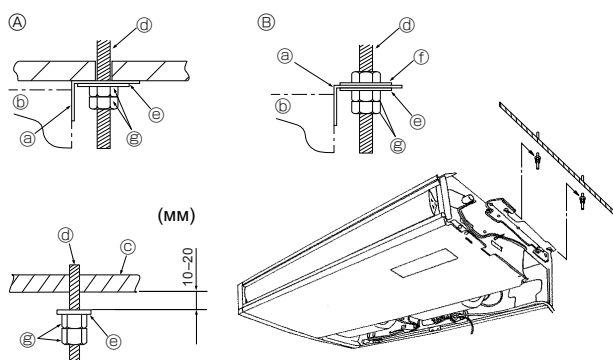


Fig. 3-5

### 3.2. Подготовка к установке (Fig. 3-2)

#### 3.2.1. Расстояние между навесными болтами

Модели	A	B
P40	917	960
P63	1237	1280
P100,125	1557	1600

#### 3.2.2. Местоположение трубопровода для хладагента и дренажа

Модели	C	D
P40	184	203
P63	180	200
P100,125	180	200

- Ⓐ Переднее боковое выходное отверстие
- Ⓑ Левое боковое выходное отверстие
- Ⓒ Правое боковое выходное отверстие
- Ⓓ Независимая деталь (Съемная)
- Ⓔ Правый дренажный трубопровод
- Ⓕ Левый дренажный трубопровод
- Ⓖ Газовый трубопровод
- Ⓗ Жидкостный трубопровод
- Ⓘ Резиновая пробка
- Ⓚ с соединительной муфтой

#### 3.2.3. Выбор положения навесных болтов и трубопроводов (Fig. 3-3)

Используя бумажный шаблон для монтажа, выберите надлежащие места для навесных болтов и трубопроводов и подготовьте соответствующие отверстия.

- Ⓐ Бумажный шаблон
- Ⓑ Отверстие для навесного болта
- Ⓒ Ширина внутреннего прибора

Закрепите навесные болты или используйте угловые скобы или квадратные брусья для монтажа болтов.

- Ⓓ Используйте вставки с номиналом от 100 до 150 кг каждая.
- Ⓔ Используйте навесные болты размером W3/8 или M10

#### 3.2.4. Подготовка внутреннего прибора (Fig. 3-4)

1. Установите подвесные болты (Приобретите на месте болты размера W3/8 или M10)

- Предусмотрите расстояние от потолка вниз (Ⓘ в пределах 100 мм).
- Ⓐ Поверхность потолка
- Ⓑ Подвесной болт
- Ⓒ Подвесная скоба

2. Снятие воздухозаборной решетки.

- Продвиньте рукоятки, удерживающие водозаборную решетку (при расположении 2 или 3) назад, чтобы открыть воздухозаборную решетку.

3. Снятие боковой панели.

- Удалите винты, удерживающие боковую панель (один винт с каждой стороны, справа и слева), затем продвиньте боковую панель вперед, чтобы удалить ее.

- Ⓓ Воздухозаборная решетка
- Ⓔ Продвиньте боковую панель вперед.
- Ⓕ Рукоятка, удерживающая воздухозаборную решетку
- Ⓖ Боковая панель
- Ⓖ Направляющая
- Ⓚ Удалите винты, удерживающие боковую панель.
- Ⓚ Снимите защитный винил с заслонки
- Ⓛ Петля
- Ⓜ Нажимая на петлю, вытяните воздухозаборную решетку.
- Ⓜ Приложение силы для открытия воздухозаборной решетки или открытие ее под углом больше 120° может повредить петли.

### 3.3. Установка внутреннего прибора (Fig. 3-5)

Применяйте правильный метод подвешивания прибора в соответствии с тем, какой материал укреплен на потолке.

- Ⓐ Если на потолке укреплен специальный материал для закрепления прибора
- Ⓑ т.е. если на потолке не имеется специального материала
- Ⓒ Скоба для подвешивания
- Ⓓ Прибор
- Ⓒ Потолок
- Ⓓ Подвесной болт
- Ⓔ Прокладка ①
- Ⓕ Прокладка (приобретается на месте)
- Ⓖ Двойные гайки

#### 1) Непосредственное подвешивание прибора (метод непосредственного подвешивания)

Порядок установки

1. Установите шайбу ① (входит в комплект поставки прибора) и гайки (приобретается на месте).
2. Навесьте прибор на подвесные болты.
3. Затяните гайки.

Проверьте, насколько хорошо подвешен прибор.

- Проверьте, что прибор находится в горизонтальном положении между его правой и левой стороной.
- Убедитесь, что передняя и задняя части навесных скоб расположены горизонтально.

(Для сохранения дренажа прибор располагается с наклоном в сторону навесных скоб. Правильным положением установки является такое, при котором прибор имеет уклон вниз от передней части к задней.)

### 3. Установка внутреннего прибора

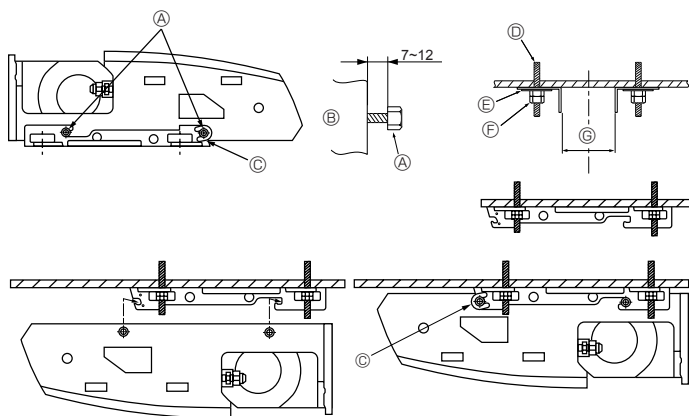


Fig. 3-6

#### 2) Установка навесных скоб в потолок (Fig. 3-6)

Процедуры установки

1. Выньте из прибора навесные скобы и U-образные прокладки.
2. Отрегулируйте болты крепления навесных скоб на приборе.
3. Прикрепите навесные скобы к навесным болтам.
4. Убедитесь, что навесные скобы расположены горизонтально (спереди и сзади / справа и слева).
5. Наденьте (нацелите) прибор на навесные скобы.
6. Затяните Болт крепления навесных скоб.

\* Обязательно установите U-образные прокладки.

- Ⓐ Болт крепления навесных скоб
- Ⓑ Прибор
- Ⓒ U-образная прокладка
- Ⓓ Подвесной болт
- Ⓔ Прокладка ①
- Ⓕ Двойные гайки

		(мм)
Ⓒ	P40	882 - 887
	P63	1202 - 1207
	P100, P125	1522 - 1527

### 4. Прокладка труб хладагента

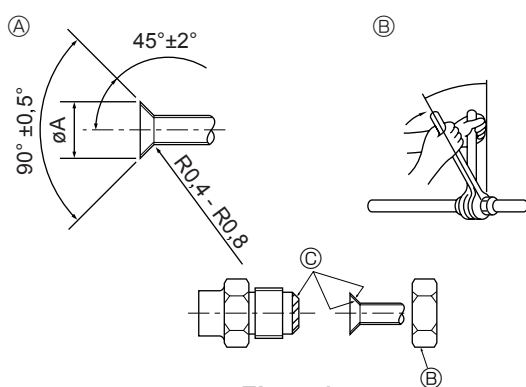


Fig. 4-1

#### 4.1. Соединение труб (Fig. 4-1)

- При использовании медных труб, имеющих в продаже, оберните трубы для жидкости и газа имеющимися в продаже изоляционными материалами (с теплозащитой от 100 °C или выше, толщиной не менее 12 мм).
- Внутренняя часть дренажной трубы должна быть обернута в пенополиэтиленовый изолирующий материал (удельный вес 0,03; толщина 9 мм или более).
- Нанесите тонкий слой масла хладагента на контактную поверхность труб и соединений перед тем, как затягивать гайку с фланцем.
- Для затягивания трубных соединений используйте два гаечных ключа.
- Используйте прилагаемое трубное изоляционное покрытие для изоляции соединений внутреннего блока. Тщательно крепите изоляцию.

#### ⚠ Предупреждение:

При установке прибора надежно подсоедините трубы подачи охлаждающей жидкости до запуска компрессора.

Ⓐ Раструбный стык - размеры

Copper pipe O.D. (мм)	Flare dimensions øA dimensions (мм)
ø6,35	8,7 - 9,1
ø9,52	12,8 - 13,2
ø12,7	16,2 - 16,6
ø15,88	19,3 - 19,7
ø19,05	22,9 - 23,3

Ⓑ Размеры труб хладагента и крутящий момент конусной гайки

	R407C или R22				R410A				Гайка раструбного стыка O.D.	
	Труба для жидкости		Труба для газа		Труба для жидкости		Труба для газа		Труба для жидкости (мм)	Труба для газа (мм)
	Размер трубы (мм)	Момент затяжки (Н·м)	Размер трубы (мм)	Момент затяжки (Н·м)	Размер трубы (мм)	Момент затяжки (Н·м)	Размер трубы (мм)	Момент затяжки (Н·м)		
P40	ODø6,35	14 - 18	ODø12,7	49 - 61	ODø6,35	14 - 18	ODø12,7	49 - 61	17	26
P63	ODø9,52	34 - 42	ODø15,88	68 - 82	ODø9,52	34 - 42	ODø15,88	68 - 82	22	29
P100/125	ODø9,52	34 - 42	ODø19,05	68 - 82*	ODø9,52	34 - 42	ODø15,88	68 - 82	22	29

\* Гайка раструбного стыка ø19,05 (приобретается на месте): Труба для газа P100, P125 (R407C или R22).

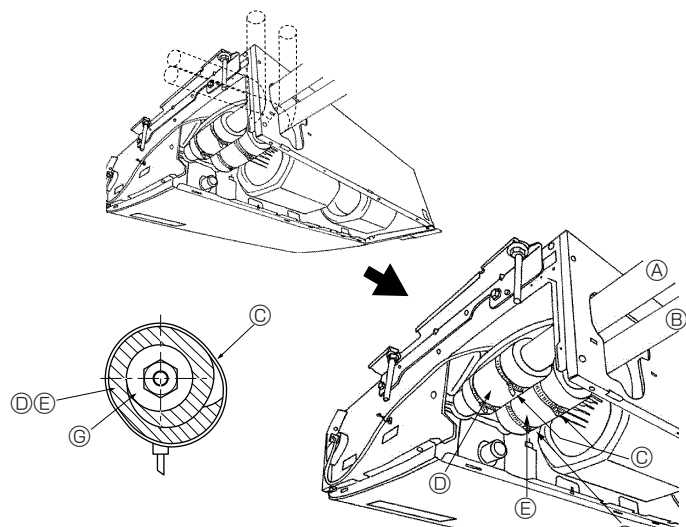


Fig. 4-2

Ⓒ Нанесите машинное масло охлаждения на всю поверхность области присоединения муфты.

#### 4.2. Внутренний прибор (Fig. 4-2)

Процедуры установки

1. Наденьте поставляемую в комплекте изоляцию для трубы ② на газовый трубопровод, чтобы она соприкасалась с листовым металлом внутри прибора.
2. Наденьте поставляемую в комплекте изоляцию для трубы ③ на жидкостный трубопровод, чтобы она соприкасалась с листовым металлом внутри прибора.
3. Затяните всю изоляцию трубопроводов ② и ③ с обоих концов (20 мм) с помощью входящих в комплект лент ④.

- Ⓐ Газовый трубопровод
- Ⓑ Жидкостный трубопровод
- Ⓒ Лента ④
- Ⓓ Изоляция для труб ②
- Ⓔ Изоляция для труб ③
- Ⓕ Надавите на изоляцию для труб до листового металла.
- Ⓖ Теплоизоляционный материал трубопровода для хладагента

## 5. Дренажные трубы

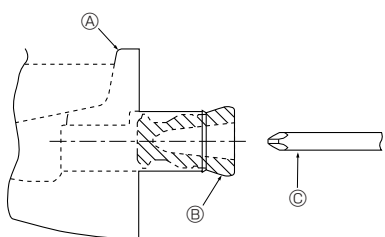


Fig. 5-1

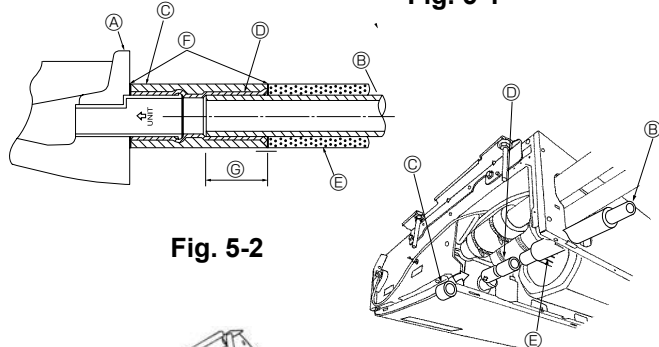


Fig. 5-2

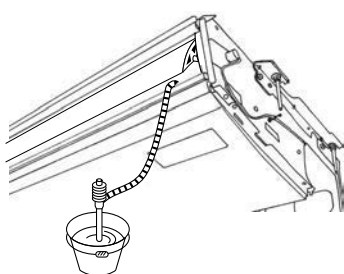


Fig. 5-3

- При установке левостороннего трубопровода обязательно вставьте резиновую пробку в правое дренажное отверстие. (Fig. 5-1)
- Используйте трубы VP20 (O.D.  $\varnothing 26$  PVC TUBE) для дренажа, при этом обеспечьте наклон 1/100 или более.
- По завершении работы проверьте наличие дренажа из сливного отверстия дренажного трубопровода.

- Ⓐ Дренажный поддон
- Ⓑ Пробка
- Ⓒ Вставьте отвертку и т.д. глубоко в пробку.

### Процедуры установки (Fig. 5-2)

1. Прикрепите соединительную муфту Ⓓ, входящую в комплект поставки прибора, к дренажному отверстию прибора с помощью винилхлоридного адгезива.
2. Прикрепите изоляцию для муфты Ⓔ, поставляемую в комплекте с прибором, к соединительной муфте Ⓓ.
3. Прикрепите установленный на месте дренажный трубопровод (VP-20) к соединительной муфте Ⓓ с помощью винилхлоридного адгезива.
4. Оберните изоляцию дренажного трубопровода Ⓙ, входящую в комплект поставки прибора. (Шовная обмотка)

- Ⓐ Дренажный поддон
- Ⓑ Дренажный трубопровод
- Ⓒ Изоляция для муфты Ⓓ
- Ⓓ Соединительная муфта Ⓓ
- Ⓔ Изоляция для дренажного трубопровода Ⓙ
- Ⓕ Фиксатор
- Ⓖ Глубина ввода 37 мм

5. Убедитесь в правильности дренажа. (Fig. 5-3)

\* Заполните дренажный поддон примерно 1 л воды через выдувное отверстие.

## 6. Электрические работы

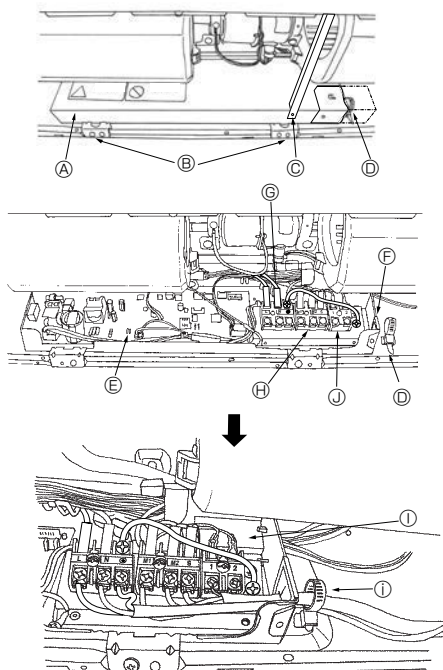


Fig. 6-1

### 6.1. Электропроводка (Fig. 6-1)

Порядок прокладки проводки

1. Открутите самонарезающий винт Ⓒ, а затем снимите балку.
2. Удалите (2) Ⓓ самонарезающих винта, затем удалите крышку Ⓐ электрической части.
3. Соедините электропровода надежным образом с соответствующими клеммами.
4. Установите на место снятые ранее части.
5. Соедините электропровода с клеммой местных соединений, которая расположена с правой стороны соединительной коробки.

Устройство для отключения питания с помощью разъединителя или подобного ему устройства во всех активных проводниках будет встроено в стационарную проводку.

\* Прикрепите этикетку к каждому прерывателю в соответствии с его назначением (нагреватель, прибор и т.д.)

- Ⓐ Крышка
- Ⓑ Установочные винты (2 шт.)
- Ⓒ Установочные винты (Балка)
- Ⓓ Зажим для провода
- Ⓔ Панель управления
- Ⓕ Вход для обслуживания проводов
- Ⓖ Контактная колодка электропитания
- Ⓗ Контактная колодка передающего кабеля
- Ⓚ Адресная панель
- Ⓛ Контактная колодка для устройства дистанционного управления МА
- Ⓜ Закрепите провода хомутом.

### 6.2. Электропроводка для подвода питания

- Диаметр проводов должен соответствовать применимым местным и национальным нормам.
  - Кабель заземления должен быть длиннее, чем остальные кабели.
  - Коды для электропитания прибора должны быть не меньше, чем по дизайну 60245 IEC 53 или 60227 IEC 53.
  - При установке кондиционера воздуха необходимо обеспечить выключатель с расстоянием между контактом и каждым полюсом минимум 3 мм.
- Размер кабеля электропитания: более чем 1,5 мм<sup>2</sup>. (3-жильный)

#### ⚠ Предупреждение:

Никогда не подсоединяйте внахлест силовой кабель или соединительный кабель внешнего питания. Это может привести к задымлению, возгоранию или неисправности.

#### ► Используйте выключатель тока утечки на землю (NVI).

Для отключения всех активных фазовых проводов электропитания необходимо установить прерыватель.

## 6. Электрические работы

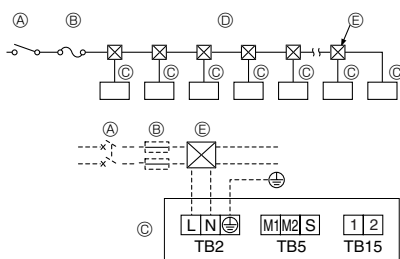


Fig. 6-2

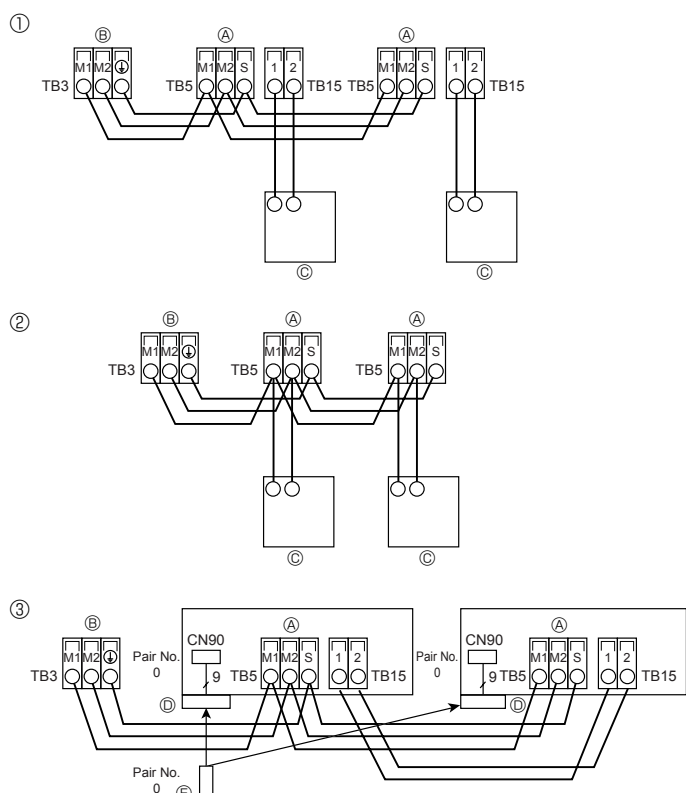


Fig. 6-3

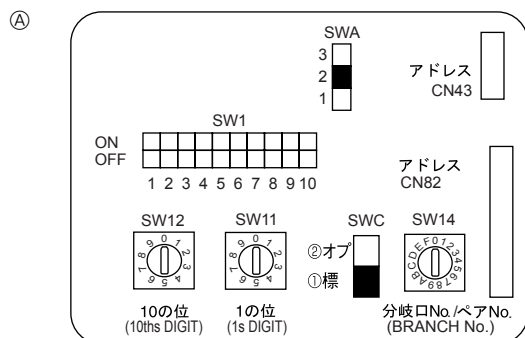


Fig. 6-4

[Fig.6-2]

- Ⓐ Выключатель 16 А
- Ⓑ Защита от перегрузок по току 16 А
- Ⓒ Внутренний прибор
- Ⓓ Общий рабочий ток должен быть не более 16 А
- Ⓔ Выдвижной ящик

### 6.3. Типы кабелей управления

#### 1. Проводка кабелей передачи

Типы кабелей передачи	Экранированный провод CVVS или CPEVS
Диаметр кабеля	Свыше 1,25 мм <sup>2</sup>
Длина	Менее 200 м

#### 2. Кабели дистанционного управления "M-NET"

Тип кабеля дистанционного управления	Экранированный провод MVVS
Диаметр кабеля	0,5 – 1,25 мм <sup>2</sup>
Длина	Добавляется любой отрезок свыше 10 м в пределах самого длинного допустимого кабеля передачи длиной 200 м.

#### 3. Кабели дистанционного управления "MA"

Тип кабеля дистанционного управления	2-жильный кабель (неэкранированный)
Диаметр кабеля	0,3 – 1,25 мм <sup>2</sup>
Длина	Менее 200 м

### 6.4. Подсоединение пульта дистанционного управления, кабелей передачи внутри и снаружи (Fig. 6-3)

- Подсоедините внутренний прибор TB5 к внешнему прибору TB3 (неполяризованный двухжильный провод). "S" на внутреннем приборе TB5 - это соединение экранированного провода. Технические условия соединения кабелей указаны в руководстве по установке наружного прибора.
- Установите пульт дистанционного управления, следуя инструкциям, приведенным в поставленном вместе с ним руководстве.
- Подсоедините кабель передачи пульта дистанционного управления в пределах 10 м с помощью 0,75 мм<sup>2</sup>. Если расстояние превышает 10 м, используйте для соединения кабель 1,25 мм<sup>2</sup>.
- ① Пульт дистанционного управления "MA"
- Подсоедините "1" и "2" на TB15 внутреннего блока кондиционера к Пульту дистанционного управления "MA". (Неполяризованный 2-жильный кабель)
- Между 1 и 2 постоянный ток 9 - 13 В (Пульт дистанционного управления "MA")
- ② Пульт дистанционного управления "M-NET"
- Подсоедините "M1" и "M2" на TB5 внутреннего блока кондиционера к Пульту дистанционного управления "M-NET". (Неполяризованный 2-жильный кабель)
- Между M1 и M2 постоянный ток 24 - 30 В (Пульт дистанционного управления "M-NET")
- ③ Беспроводной пульт дистанционного управления (при установке беспроводного ресивера сигналов)
- Подсоедините провод беспроводной ресивера сигналов (9-полюсный кабель) к CN90 платы контроллера внутреннего прибора.
- При управлении более чем двумя приборами от одного пульта дистанционного управления подсоедините каждую пару TB15 к проводу с тем же номером.
- Порядок изменения настроек номера пары приведен в Руководстве по установке, поставляемому с беспроводным пультом дистанционного управления. (По умолчанию в настройках внутреннего прибора и беспроводного пульта дистанционного управления номер пары установлен на 0).
- Ⓐ Блок выводов для внутреннего кабеля передачи
- Ⓑ Блок выводов для внешнего кабеля передачи (M1(A), M2(B), ⊕(S))
- Ⓒ Пульт дистанционного управления
- Ⓓ беспроводной ресивер сигналов
- Ⓔ беспроводной пульт дистанционного управления

### 6.5. Установка адресов (Fig. 6-4)

- (Убедитесь, что при выполнении этой работы подача электроэнергии отключена.)
- Имеются два способа установки поворотного переключателя: установка адресов от 1 до 9 и свыше 10, и установка номеров ветвей.

#### ① Установка адресов

Пример: Если адрес "3", оставьте SW12 (для свыше 10) на "0" и сопоставьте SW11 (для 1 – 9) с "3".

#### ② Как установить номера отделений SW14 (Только для серии R2)

Номер ветвей, присвоенный каждому внутреннему прибору представляет собой номер порта контроллера двоичного кода, к которому подключен внутренний прибор. Оставьте значение "0" на установках, отличных от серии R2.

- Все поворотные переключатели настраиваются на заводе на "0". Эти переключатели могут использоваться для задания адресов и номеров ответвлений труб по желанию.
- Определение адресов внутреннего прибора меняется при нахождении системы на сборочной площадке. Установите их с помощью справочника.

#### Ⓐ Адресный щит

## 6. Электрические работы

### 6.6. Установка переключателей для различной высоты потолка (Fig.6-4)

Данный прибор позволяет регулировать скорость воздушного потока и скорость работы вентилятора с помощью переключателя SWA (ползунковый переключатель). В таблице ниже выберите соответствующие параметры установки, в соответствии с местоположением прибора.

\* Убедитесь, что переключатель SWA установлен, иначе могут возникнуть проблемы с охлаждением/обогревом.

SWA	3 (выс. потолок)	2 (станд.)	1 (по умолчанию)
P40, P63	3,5 m	2,7 m	2,5 m
P100, P125	4,2 m	3,0 m	2,6 m

SWA: Установка изготовителя: 2 (стандартная)

## 7. Выполнение испытания (Fig. 7-1)

### 7.1. Перед пробным прогоном

- ▶ После завершения установки, прокладки труб и электропроводки внутреннего и наружного приборов проверьте отсутствие утечки хладагента, слабых соединений кабеля питания или проводов управления и неправильной полярности, а также убедитесь, что все фазы питания подключены.
- ▶ Измерьте сопротивление между терминалами источника электропитания и заземлением с использованием 500-вольтного меггера и убедитесь, что сопротивление составляет не менее 1,0 МΩ.

### 6.7. Определение температуры в помещении встроенным датчиком пульта дистанционного управления (Fig.6-4)

Если Вы желаете определять температуру в помещении с помощью датчика, встроенного в пульт дистанционного управления, установите SW1-1 на щите управления в положение "ВКЛ". При необходимости установка SW1-7 и SW1-8 также дает возможность для регулирования потока воздуха в то время, когда термометр показаний нагрева ОТКЛЮЧЕН.

- ▶ запрещается выполнять этот замер на терминалах проводов управления (цепь низкого напряжения).

⚠ Предупреждение:

не пользуйтесь кондиционером воздуха, если сопротивление изоляции ниже 1,0 МΩ.

### 7.2. Выполнение испытания

#### Использование проводного пульта дистанционного управления (Fig. 7-1)

- 1 Включите питание по крайней мере за 12 часов до начала пробного прогона.
- 2 Дважды нажмите кнопку [TEST]. ➡ "TEST RUN" на ЖК-дисплее
- 3 Нажмите кнопку [Mode selection] (Выбор режима) и переключитесь на режим охлаждения (или обогрева). ➡ Убедитесь в том, что выдувается холодный (или теплый) воздух.
- 4 Нажмите кнопку [Fan speed] (Скорость воздушного потока). ➡ Убедитесь в том, что скорость воздушного потока переключилась.
- 5 Нажмите кнопку изменения направления потока воздуха или кнопку управления решеткой. ➡ Проверьте работоспособность заслонки.
- 6 Проверьте работу вентилятора наружного прибора.
- 7 Выключите пробный прогон нажатием кнопки [ON/OFF]. ➡ Стоп
- 8 Введите телефонный номер.

Телефонный номер ремонтной мастерской, отдела продаж и т.д., по которому можно связаться при появлении ошибки, необходимо записать в пульт дистанционного управления. Телефонный номер отобразится при возникновении ошибки. Процедуры ввода приводятся в руководстве по эксплуатации внутреннего прибора.

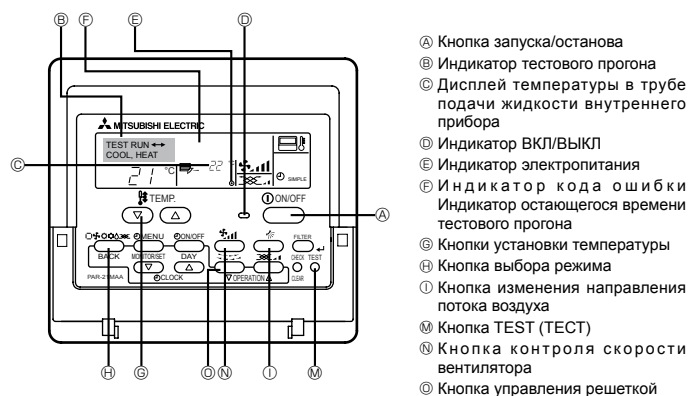


Fig. 7-1

#### Примечание:

- При отображении кода ошибки на дисплее пульта дистанционного управления или сбоях в работе кондиционера справьтесь с Руководством по установке наружного прибора или с другими техническими документами.
- При выборе параметра OFF таймера пробный прогон будет автоматически отключен через 2 часа.
- Во время пробного прогона оставшееся время отображается на дисплее.
- Во время пробного прогона температура в трубах охлаждения внутреннего прибора отображается на дисплее комнатной температуры пульта дистанционного управления.
- В зависимости от модели внутреннего прибора при нажатии на кнопку VANE или кнопку LOUVER на дисплее пульта дистанционного управления может появиться сообщение «NOT AVAILABLE» (НЕ ДОСТУПНО), что не является признаком неисправности.

---

This product is designed and intended for use in the residential,  
commercial and light-industrial environment.

The product at hand is  
based on the following  
EU regulations:

- Low Voltage Directive 2006/95/EC
  - Electromagnetic Compatibility Directive 2004/108/EC
  - Machinery Directive 2006/42/EC
  - Energy-related Products Directive 2009/125/EC\*
- \*Only P40/P63/P100

Please be sure to put the contact address/telephone number on  
this manual before handing it to the customer.

## **mitsubishi electric corporation**

HEAD OFFICE: TOKYO BLDG., 2-7-3, MARUNOUCHI, CHIYODA-KU, TOKYO 100-8310, JAPAN

Authorized representative in EU: MITSUBISHI EUROPE, B.V. HARMAN HOUSE,

1 GEORGE STREET, UXBRIDGE,

MIDDLE SEX UB8 1QQ.U.K.