



Система управления кондиционером

# Интерфейс удаленного контроля CMS-RMD-J



## Инструкция

Веб-браузер для начальной установки

### Содержание

<b>1. Введение</b> .....	2
1-1. Используемые термины .....	2
1-2. Требования к ПК .....	2
<b>2. Настройка операционной среды</b> .....	3
2-1. Настройка IP адреса ПК .....	3
2-2. Настройка WEB-браузера .....	5
<b>3. Вход в WEB-браузер для начальной настройки</b> .....	8
<b>4. Начальные настройки</b> .....	10
4-1. Дата и время .....	10
4-2. Основная система .....	11
4-3. Группы .....	15
4-4. Взаимосвязь с Лоссней .....	18
<b>5. Функции</b> .....	19
5-1. E-mail .....	19
<b>6. Настройки пользователя</b> .....	22

Перед использованием интерфейса, пожалуйста, внимательно прочитайте данную инструкцию для обеспечения корректной работы.

Сохраните настоящую инструкцию для дальнейшего использования.

## 1. Введение

Интерфейс удаленного контроля CMS-RMD-J Mitsubishi Electric Corporation имеет функции, позволяющие пользователям контролировать и управлять блоками системы кондиционирования и выполнять начальные настройки с ПК по локальной сети (LAN). Эта инструкция объясняет как выполнить начальные настройки CMS-RMD-J, используя веб-браузер.

### 1-1. Используемые термины

- «Интерфейс удаленного контроля CMS-RMD-J» обозначается как «RMI».
- «Бустерный блок» и «Блок теплообменника воды» обозначается как «Блок Воздух - Вода (PWFY)»
- Изображения на экране, используемые в настоящей инструкции, соответствуют Windows 7 и Internet Explorer 9.0

#### Примечание.

Windows является зарегистрированным фирменным знаком или товарным знаком Microsoft Corporation в США и других странах.

### 1-2. Требования к ПК

Таблица 1-1 требования к ПК

Позиция	Требования
Центральный процессор	1 ГГц или быстрее
Память	512 МБ или более
Разрешение экрана	Рекомендуется 1024 x 768 или выше
Браузер	Microsoft® Internet Explorer 8.0 Microsoft® Internet Explorer 9.0 * Необходима поддержка Java (Oracle® Java Plug-in Ver. 1.7.9_11) * Установите Oracle® Java Plug-in, подходящий для Вашей операционной системы. При использовании Internet Explorer 64 бит, установите Java Plug-in 64 бит. * Проверить версию Oracle® Java Plug-in можно нажатием на (Java) в панели управления.
Встроенный LAN порт или сетевая LAN карта	100 BASE-TX
Указательное устройство	Например, мышь.

#### Примечание:

Microsoft является зарегистрированным фирменным знаком или товарным знаком Microsoft Corporation в США и/или других странах. Oracle и Java являются фирменными знаками или зарегистрированными товарными знаками компании Oracle Inc. в США и/или других странах.

## 2. Настройка операционной системы

Этот раздел объясняет как выполнить настройки ПК и веб-браузера для контроля и управления блоками системы кондиционирования.

### 2-1. Настройка IP адреса ПК

Следуйте инструкции ниже, чтобы установить IP адрес ПК для распознавания веб-браузером RMI.

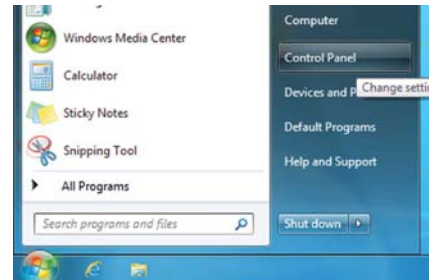
IP адрес ПК должен иметь одинаковый сетевой адрес с IP адресом RMI. (т.е. IP адрес RMI: 192.168.1.51, IP адрес ПК: 192.168.1.101)

При подключении RMI к существующей локальной сети, уточните IP адрес ПК у системного администратора.

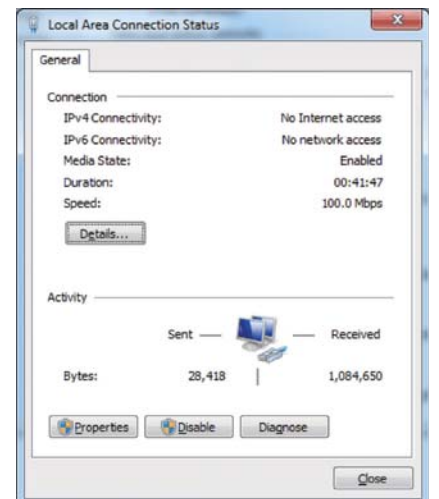
#### Примечание.

При использовании RMI выделенной сети LAN рекомендуется назначить IP адрес основного RMI в диапазоне от 192.168.1.51 до 192.168.1.90, а для компьютера, подключенного к RMI, назначить IP адрес в диапазоне от 192.168.1.101 до 192.168.1.150.

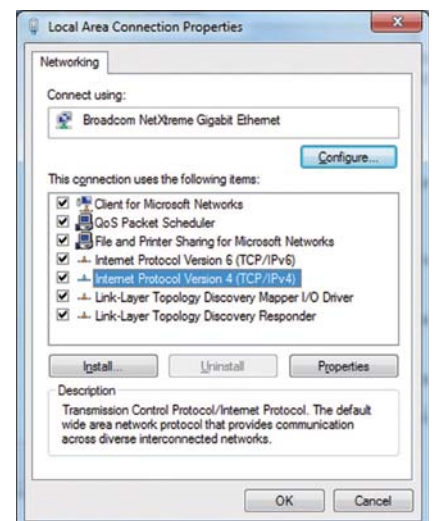
(1) Нажмите кнопку «Control Panel» (панель управления) в меню запуска.



(2) Нажмите кнопку «Network and Sharing Center» (центр управления сетями и общим доступом) > «Local Area Setting» (настройка локальной сети).  
В окне «Local Area Connection Status» (состояние подключения по локальной сети) нажмите «Properties» (свойства).



(3) Нажмите кнопку «Internet Protocol Version 4 (TCP/IPv4)» (протокол интернета версии 4 (TCP/IPv4)), чтобы выбрать его и нажмите «Properties» (свойства).



(4) В окне «Internet Protocol Version 4 (TCP/IPv4) Properties» (свойства интернет протокола версии 4 (TCP/IPv4)) отметьте флажком ячейку рядом с «Use the following IP address» (использовать следующий IP адрес).

Введите IP адрес ПК (например: 192.168.1.101) в поле «IP address» (IP адрес) и введите маску подсети (255.255.255.0), если не указано иное в поле «Subnet mask» (маска подсети).

(5) Продолжайте нажимать кнопки «ОК» или «Закреть» для закрытия всех окон.



## 2-2. Настройка веб-браузера

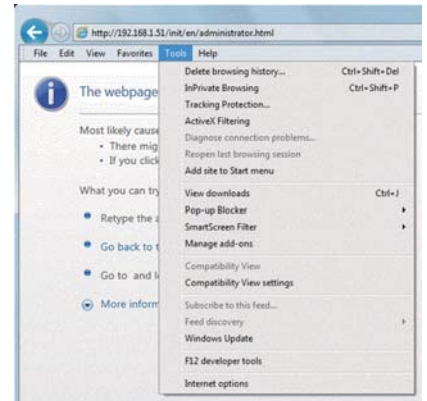
Настройка веб-браузера зависит от типа подключения к интернету. Смотрите разделы ниже для настройки веб-браузера с разными типами подключения к интернету.

Для предотвращения несанкционированного доступа при подключении RMI к интернету, всегда используйте устройство защиты, такое как VPN маршрутизатор.

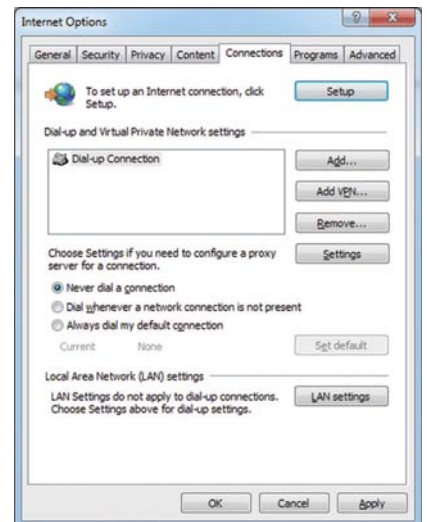
### 2-2-1. Без подключения к интернету

Для контроля и управления блоками системы кондиционирования с ПК без подключения к интернету следуйте инструкциям ниже.

(1) Нажмите кнопку «Tools» (сервис) в панели меню, затем нажмите «Internet options» (свойства браузера).



(2) В окне «Internet Options» (свойства браузера) нажмите вкладку «Connections» (подключения).

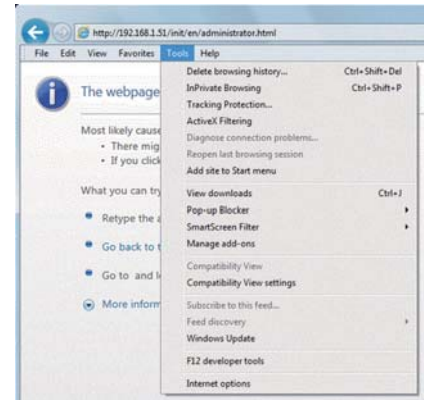


(3) Поставьте флажок в ячейке рядом с «Never dial a connection» (никогда не использовать коммутируемые подключения) в середине окна и нажмите кнопку «OK» для закрытия окна.

## 2-2-2. Коммутируемое подключение к интернету

Для контроля и управления блоками системы кондиционирования с ПК, подключенного к интернету через коммутируемое подключение, следуйте инструкциям ниже.

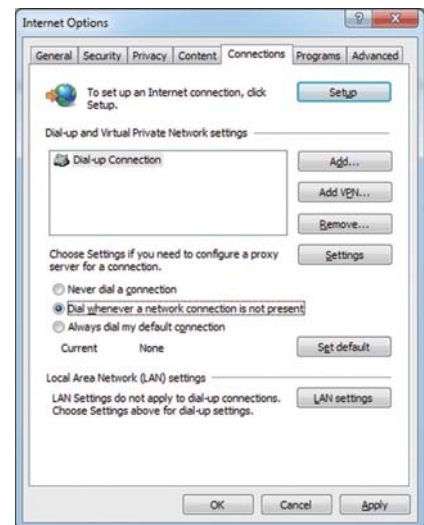
(1) Нажмите кнопку «Tools» (Сервис) в панели меню, затем нажмите «Internet options» (свойства браузера).



(2) В окне «Internet Options» (свойства браузера) нажмите вкладку «Connections» (подключения).

(3) Поставьте флажок в ячейке рядом с «Dial whenever a network connection is not present» (использовать при отсутствии подключения к сети) в середине окна и нажмите кнопку «ОК» для закрытия окна.

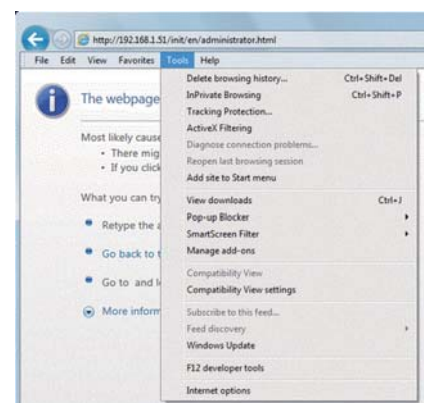
При выполнении этих настроек появится сообщение с запросом на использование или нет коммутируемого соединения при необходимости подключения к интернету. Следуйте сообщению для подключения к интернету.



## 2-2-3. Подключение к интернету через прокси сервер, используя существующую сеть LAN

Для контроля и управления блоками системы кондиционирования с ПК, подключенного к Интернету через прокси-сервер с помощью существующей сети LAN, такой как LAN Вашей компании, следуйте инструкциям ниже.

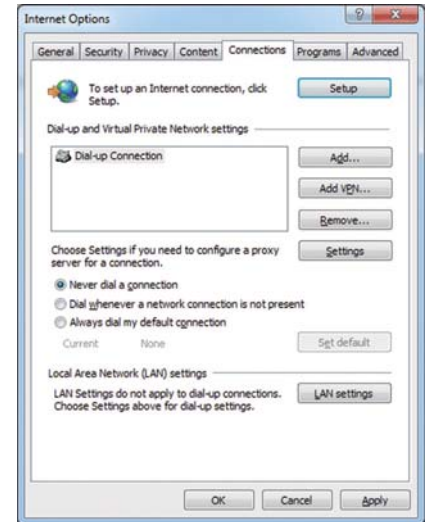
(1) Нажмите кнопку «Tools» (сервис) в панели меню, затем нажмите «Internet options» (свойства браузера).



(2) В окне «Internet Options» (свойства браузера) нажмите вкладку «Connections» (подключения).

(3) Поставьте флажок в ячейке рядом с «Never dial a connection» (никогда не использовать коммутируемые подключения) в середине окна.

(4) Нажмите кнопку «LAN settings» (настройка сети (LAN)) под «Local Area Network (LAN) settings» (настройка параметров локальной сети (LAN)).

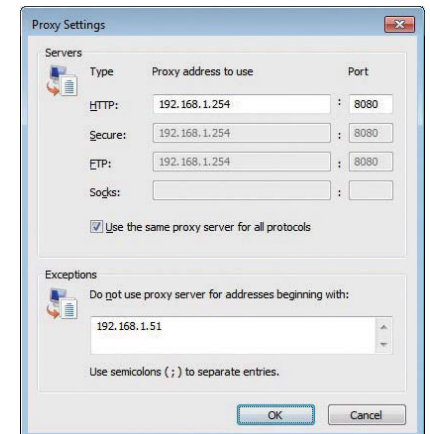


(5) В окне «Local Area Network (LAN) Settings» (настройка параметров локальной сети (LAN)) поставьте флажок в ячейке рядом с «Bypass proxy server for local addresses» (не использовать прокси-сервер для локальных адресов) и нажмите «Advanced» (дополнительно).



(6) В окне «Proxy Settings» (параметры прокси-сервера) введите IP адрес RMI (например: 192.168.1.51) в поле «Exceptions» (исключения). Затем продолжайте нажимать кнопку «OK» или «Заккрыть» для закрытия окон.

При подключении нескольких RMI введите адреса всех RMI (Например: 192.168.1.51; 192.168.1.52). Кроме этого можно использовать звездочки в качестве символа. (Например: 192.168.1.\*)



### 3. Вход в веб-браузер для начальной настройки

(1) Введите адрес веб-страницы в поле адреса web-браузера:  
 http:// IP адрес RMI/init/administrator.html  
 Нажмите клавишу «Enter» (ввод). Появится окно входа.

**Примечания:**

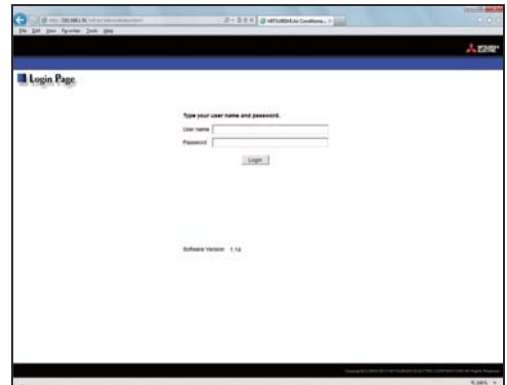
- Если IP адрес RMI 192.168.1.51, адрес веб-страницы  
 http:// 192.168.1.51 /init/administrator.html;
- IP адрес RMI по умолчанию 192.168.1.51;
- Если окно входа в систему не появляется, выполните приведённые ниже шаги для удаления временных файлов.

**Internet Explorer**

1. Нажмите кнопку «Tools» (сервис) в панели меню, затем нажмите «Internet options» (свойства браузера).
2. На вкладке «General» (общие) нажмите кнопку «Delete» (удалить) в середине страницы.
3. В окне «Delete Browsing History» (удаление истории обзора) нажмите кнопку «Delete» (удалить).

**Java**

1. Нажмите кнопку «Control Panel» (панель управления) в меню запуска.
  2. Нажмите значок «Java» для открытия панели управления Java.
  3. На вкладке «General» нажмите кнопку «Settings» в разделе «Temporary Internet Files».
  4. Нажмите кнопку «Delete Files».
  5. В окне «Delete Files and Applications» нажмите кнопку «OK».
- Эта веб-страница может отображаться только на английском языке.
  - Вы можете добавить адрес веб-страницы в «Избранное» для быстрого доступа в будущем.



(2) Введите имя пользователя и пароль в окне входа и нажмите кнопку «Login» (вход). Появится экран настройки.  
 В таблице ниже показаны имя пользователя по умолчанию, пароль и доступные функции.

Пользователь	Имя пользователя по умолчанию	Пароль по умолчанию	Доступные функции	
Пользователь технической поддержки	initial	init	Начальные установки	Дата и время, Основная система, Группы, Взаимосвязь Лоссней
			Функции	E-Mail
			Настройки пользователя	Настройки пользователя

**Примечания:**

- Рекомендуется изменить имя пользователя и пароль по умолчанию, чтобы другие пользователи, не являющиеся пользователями технической поддержки, не смогли изменить настройки.
- Храните пароль в безопасности. Если Вы забыли или потеряли пароль, обратитесь к дилеру.



## Шифрование передаваемых данных и вход в веб-браузер (HTTPS соединение)

RMI может шифровать передаваемые данные с помощью HTTPS (SSL).

При подключении RMI к локальной сети, доступной для широкого круга пользователей, рекомендуется выполнить следующие настройки так, чтобы контролировать и управлять блоками системы кондиционирования на зашифрованной веб-странице.

### Примечание.

В зависимости от операционной системы или версии Java, HTTPS шифрование передачи данных может осуществляться неправильно. В этом случае используйте HTTP соединение, как показано на предыдущей странице.

(1) Введите префикс веб-адреса https, введите остальную часть адреса и нажмите кнопку «Enter» (ввод).

**https :// [IP адрес RMI] /init/administrator.html**

### Примечание.

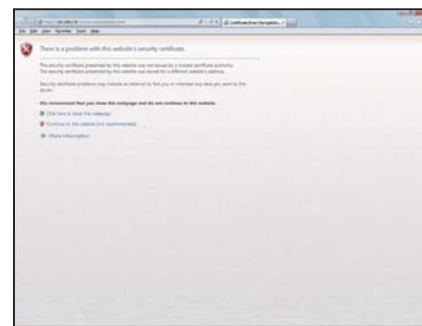
Если IP адрес RMI 192.168.1.51, адрес веб-страницы https :// 192.168.1.51 /init/administrator.html

Начинается шифрование передаваемых данных и появляется экран входа. Если вместо экрана входа появится страница ошибки сертификата безопасности, перейдите к шагу (2) ниже.



(2) Если сертификат безопасности недействителен, появится страница ошибки сертификата безопасности (как показано справа).

Нажмите «Continue to this website (not recommended)» (продолжить открытие этого веб-сайта» (не рекомендуется)).



(3) Если соединение выполнено успешно, появится экран входа.

### Примечание.

Несмотря на то, что адресная строка станет красного цвета и появится сообщение «Certificate error» (ошибка сертификата), Вы все равно можете получить доступ к веб-браузеру.



## 4. Начальные настройки

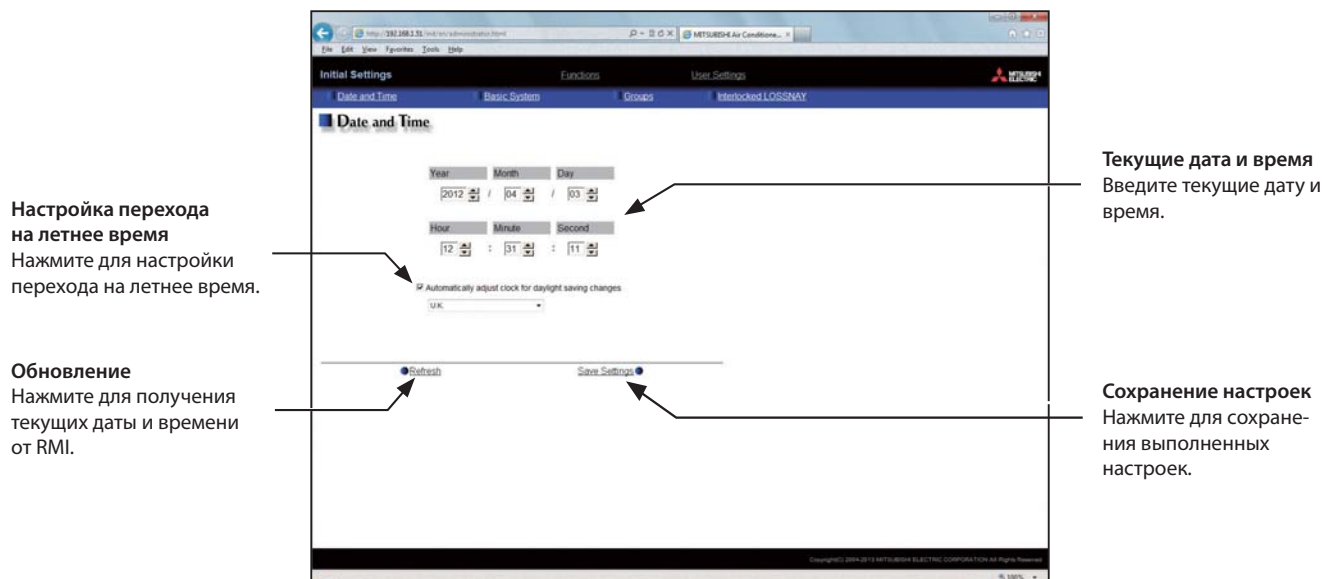
В этом разделе описывается метод установки начальных настроек веб-браузера.

### 4-1. Дата и время

Нажмите «Initial Settings» (начальные настройки) в панели меню, затем нажмите «Date and Time» для доступа к экрану настройки даты и времени. Установите текущие дату и время, затем нажмите «Save Settings» (сохранить настройки) для отправки настроек к RMI.

#### Примечания:

- Установки даты и времени, выполненные на этом экране, будут отражены на всех блоках сети M-NET, на RMI и системном контроллере, параметр «Time Master» которого установлен на «Sub».
- Дата и время не могут быть установлены на этом экране, если параметр «Master Time» установлен на «Sub».
- Если в системе есть системный контроллер, настройки даты и времени, выполненные на главном системном контроллере, будут отражены на RMI. В этом случае настройка «Master Time» на RMI должна быть установлена на «Sub».



(1) Введите текущие дату и время.

(2) Для настройки автоматического перехода на летнее время установите флажок в ячейке рядом с «Automatically adjust clock for daylight saving changes» и выберите соответствующую страну в выпадающем меню.

Если нужной страны нет в выпадающем меню, выберите «Custom Settings». Кнопка «Custom Settings» появляется справа от выпадающего меню. Нажмите кнопку «Custom Settings» для открытия экрана настроек пользователя и настройте летнее время.



Экран «Custom Settings»

## 4-2. Основная система

Нажмите «Initial Settings» (начальные настройки) в панели меню, затем нажмите «Basic System» для доступа к экрану параметров основной системы. Выполните необходимые настройки основной системы, такие как: настройки RMI, настройки сети и M-NET настройки, затем нажмите «Save Settings» для отправки настроек на RMI. Появится сообщение с запросом на перезагрузку RMI. Нажмите «OK» для перезагрузки RMI и принятия изменений.

**Настройки устройства**  
Установите имя RMI и ID устройства.

**Настройки сети**  
Установите IP адрес RMI и маску подсети.

**Формат отображения**  
Установите позиции отображения экрана для RMI и Веб браузера.

**Обновление**  
Нажмите для импорта настроек из RMI.

**Настройки M-NET**  
Установите M-NET адрес RMI и диапазон заблокированных пультов.

**Сохранение настроек**  
Нажмите для отправки настроек на RMI.

### 4-2-1. Настройки устройства

Следуйте инструкциям ниже для установки имени и ID RMI в разделе «Unit Settings». Появится серийный номер RMI и версия программного обеспечения.

Unit Settings	
Name	<input type="text"/>
Unit ID	<input type="text" value="000001"/> (6 figures)
SERIAL No.	05713-202
Software Version	1.17(1.01)

(1) Введите имя RMI в поле «Name» из не более 40 цифровых и буквенных символов. Введенное здесь имя будет использоваться на экране программы, которая управляет несколькими RMI, и также будет использоваться в качестве имени отправителя при e-mail уведомлении о неисправности.

#### Примечание.

Следующие символы не могут быть использованы в поле имени: «<», «>», «&», «"» или «'».

(2) Введите ID RMI в поле «Unit ID» из 6 цифр. Используйте эту настройку для управления ID нескольких блоков.

Введенный здесь ID будет использоваться на экране программы, управляющей несколькими RMI, и также будет использоваться в качестве ID отправителя при e-mail уведомлении о неисправности.

#### 4-2-2. Настройки M-NET

<b>M-NET Settings</b>	
M-NET Address	<input type="text" value="248"/>
Range of Prohibited Controllers	<input checked="" type="checkbox"/> SC/RC <input type="checkbox"/> RC Only

(1) Введите 248 в поле «M-NET Address» (если не указано иное).

(2) Когда действие локального пульта управления заблокировано в веб-браузере удаленного контроля, эта настройка определяет область его применения. Выберите «SC/RC» для блокирования вспомогательных контроллеров и дистанционных пультов управления. Выберите «RC Only» для блокирования дистанционных пультов управления.

**Примечание.**

Если в системе есть главный системный контроллер, оставьте значение настройки по умолчанию «SC/RC».

#### 4-2-3. Главное/вспомогательное время

В разделе «Master Time» выберите «Master» или «Sub».

**Примечание.**

Выберите «Sub», если главный системный контроллер подключен к сети M-NET.

Time Master	<input type="checkbox"/> Master <input checked="" type="checkbox"/> Sub
-------------	---

#### 4-2-4. Настройки сети

Настройка сети зависит от подключения RMI к выделенной LAN или существующей LAN.

Смотрите разделы ниже, как установить IP адреса RMI, маски подсети и шлюза в разделе «Network Settings» (настройка сети).

<b>Network Settings</b>				
IP Address	<input type="text" value="192"/>	<input type="text" value="168"/>	<input type="text" value="1"/>	<input type="text" value="51"/>
Subnet Mask	<input type="text" value="255"/>	<input type="text" value="255"/>	<input type="text" value="255"/>	<input type="text" value="0"/>
Gateway	<input type="text"/>	<input type="text"/>	<input type="text"/>	<input type="text"/>
MAC Address	<input type="text" value="010203040506"/>			

##### 4-2-4-1. Настройки подключения RMI к выделенной LAN

(1) Введите IP адрес RMI в поле «IP Address». Если LAN создана заново, назначьте IP адреса RMI в последовательном порядке, начиная с 192.168.1.51. Например, первый RMI будет иметь IP адрес 192.168.1.51, второй RMI будет иметь адрес 192.168.1.52 и так далее. IP адрес RMI должен иметь тот же сетевой адрес, что и IP адрес ПК.

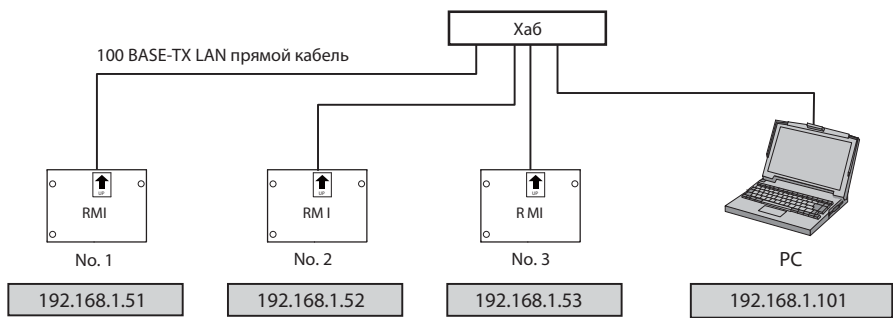
**Примечание.**

Рекомендуется следующий диапазон IP адресов.

RMI: Между 192.168.1.51 и 192.168.1.90.

ПК: Между 192.168.1.101 и 192.168.1.150.

Пример настройки IP адреса



**Примечание.**

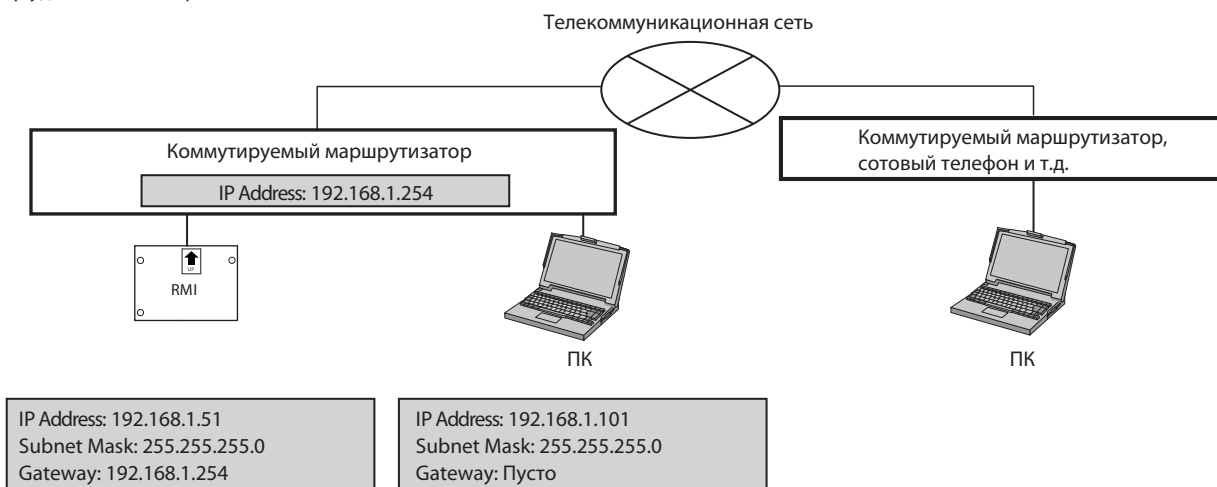
Некоторые хабы имеют выделенный порт для соединения с другими хабами. Подключите RMI и ПК к обычным портам.

(2) Введите 255.255.255.0 в поле «Subnet Mask» (если не указано другое).

(3) При удаленном контроле системы или использовании функции e-mail через коммутируемый маршрутизатор, введите IP адрес маршрутизатора в поле «Gateway».

Если коммутируемый маршрутизатор не подключен, оставьте поле «Gateway» пустым.

Пример удаленного контроля системы



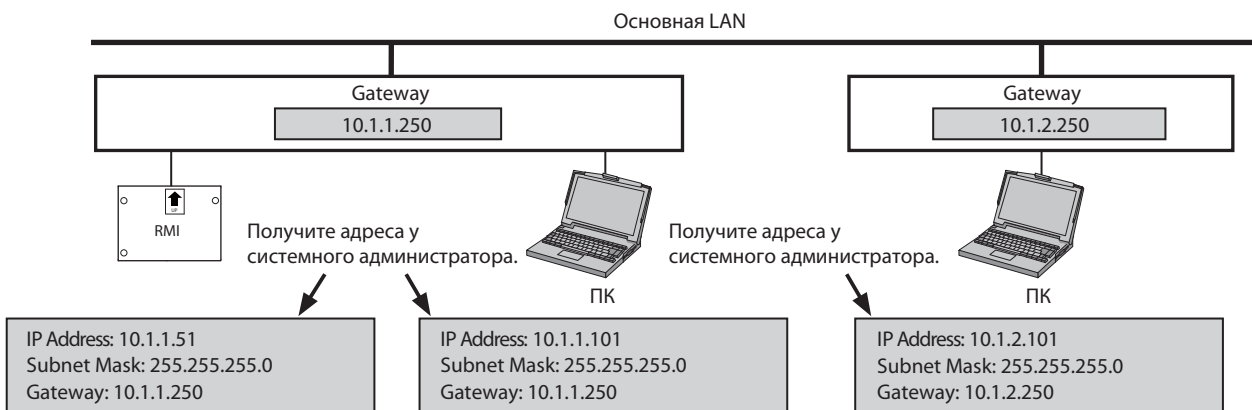
**Примечания:**

- Рекомендуемый IP адрес коммутируемого маршрутизатора 192.168.1.254. Подробности настройки IP адреса коммутируемого маршрутизатора смотрите в инструкции к маршрутизатору.
- При использовании коммутируемого маршрутизатора без модема необходимо подключить модем (аналоговый или ISDN) между маршрутизатором и телефонной линией.

#### 4-2-4-2. Настройки для подключения RMI к существующей LAN

(1) При подключении RMI к существующей LAN выясните у системного администратора адреса IP, маски подсети и шлюза.

Пример системы с существующей LAN



#### 4-2-5. Формат отображения данных

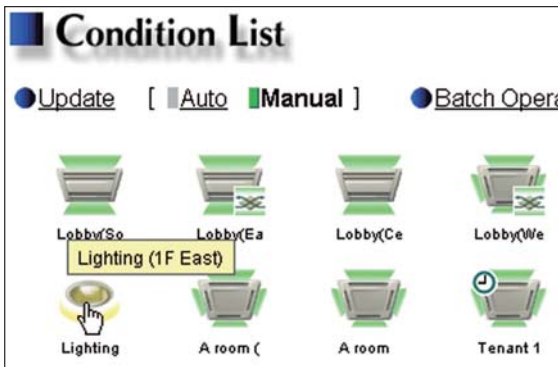
Следуйте инструкции ниже для установки параметров отображения в разделе «Display Format» (формат отображения).

Display Format			
Unit of Temperature	<input checked="" type="radio"/> °C	<input type="radio"/> °F	
Unit of Pressure	<input checked="" type="radio"/> kg/cm <sup>2</sup>	<input type="radio"/> pound/inch <sup>2</sup>	
Date Format	<input checked="" type="radio"/> 31/12/2012	<input type="radio"/> 12/31/2012	<input type="radio"/> 2012/12/31
Time Format	<input type="radio"/> 06:00 PM	<input checked="" type="radio"/> 18:00	
Group Names on Overview Monitor	<input type="radio"/> ON	<input checked="" type="radio"/> OFF	
Filter Sign Display	<input checked="" type="radio"/> ON	<input type="radio"/> OFF	

- (1) В разделе «Unit of Temperature» выберите °C или °F.
- (2) В разделе «Unit of Pressure» выберите между кг/см<sup>2</sup> и фунт/дюйм<sup>2</sup>.
- (3) В разделе «Date Format» выберите желаемый формат отображения года, месяца и дня.
- (4) В разделе «Time Format» выберите желаемое отображение формата времени.
- (5) В разделе «Group Names on Overview Monitor» выберите «Вкл» (On) для отображения названия групп под значками на экране Condition List. При выборе «Выкл» (Off) названия групп не отображаются.

#### Примечание.

Под значками будут видны только восемь первых символов наименования. Для отображения всех символов наведите курсор на значок.



Значки с названиями групп



Значки без названий групп

- (6) В разделе «Filter Sign Display» выберите «Вкл» (On) для отображения значка фильтра и выберите «Выкл» (Off) для отсутствия отображения. При выборе «Выкл» (Off) в разделе «Filter Sign Display», значок фильтра не будет появляться на экране Display (список состояния), даже когда внутренний блок определяет сигнал очистки фильтра. Если очистка фильтра осуществляется регулярно и отображение значка не требуется, выберите «Выкл» (Off).

### 4-3. Группы

Нажмите «Initial Settings» (начальные настройки) в панели меню, затем нажмите «Groups» для доступа к экрану настроек групп. Зарегистрируйте группы кондиционеров, вентустановок (Лоссней), блоков Воздух-Вода (PWFY) или общего оборудования, подключенного к RMI, затем нажмите «Save Settings» для отправки настроек на RMI.

**№ группы**

**Название группы**

**Обновление**  
Нажмите для импорта настроек из RMI.

**Регистрация кондиционера, блока Воздух-Вода (PWFY) и общего оборудования**  
Нажмите для отображения экрана регистрации кондиционеров, блоков Воздух-Вода (PWFY) и общего оборудования.

**Регистрация системного контроллера**  
Нажмите для отображения экрана регистрации контроллеров.

**Регистрация пульта управления**  
Нажмите для отображения экрана регистрации пультов управления.

**Сохранение настроек**  
Нажмите для отправки настроек на RMI.

#### 4-3-1. Настройка названия группы

В поле «Group Name» введите имя группы, состоящее из не более 20 символов.

#### Примечание.

Следующие символы не могут быть использованы в поле имени: «<», «>», «&», «"» или «'».

#### 4-3-2. Объединение кондиционеров, блоков Воздух-Вода (PWFY) или вентустановок Лоссней в группу

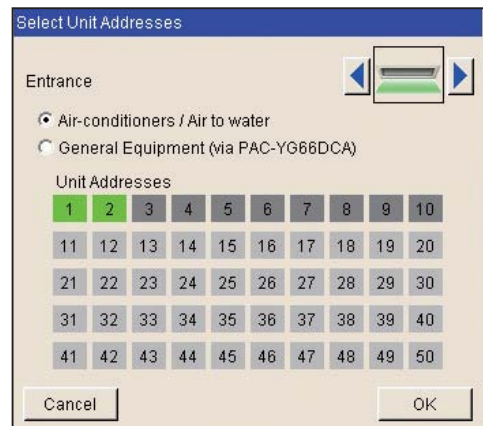
(1) Для регистрации каждой группы кондиционеров, блоков Воздух-Вода (PWFY) и вентустановок Лоссней нажмите поле «Air conditioner, Air To Water (PWFY) unit, and general equipment registration» рядом с названием целевой группы. Появится экран «Select Unit Addresses» (выберите адрес блока).

Поставьте метку рядом с «Air-conditioners / Air to water» и выберите номера адресов устройств, которые будут зарегистрированы. Выбранные адреса устройств появятся с желто-зеленым фоном.

Для отмены выбора нажмите еще раз. Отмененные адреса устройств появятся со светло-серым фоном.

#### Примечания:

- Если в системе есть главный системный контроллер, установите для RMI те же настройки, что и для главного системный контроллера.
- Каждая группа может содержать до 16 кондиционеров.
- Кондиционеры, блоки Воздух-Вода (PWFY) и вентустановки Лоссней не могут быть объединены с общим оборудованием в одну группу. Для изменения регистрации кондиционеров, блоков Воздух-Вода (PWFY) или вентустановок Лоссней в группе, в которой зарегистрировано общее оборудование, сперва отмените регистрацию общего оборудования.



(2) Для изменения значка нажмите на стрелку вправо или влево. Выбранный значок будет отображаться в веб-браузере.

### 4-3-3. Объединение пультов управления в группу

(1) Для объединения пультов управления в группу нажмите поле «Remote controller registration» рядом с названием целевой группы. Появится экран «Select Unit Addresses» (выберите адрес устройства).

Выберите номера адресов пультов управления, которые будут зарегистрированы. Выбранные адреса устройств появятся с желто-зеленым фоном.

Для отмены выбора нажмите еще раз. Отмененные адреса устройств появятся со светло-серым фоном.

#### Примечания:

- Если в системе есть главный системный контроллер, установите для RMI те же настройки, что и для главного системного контроллера.
- Каждая группа может содержать до двух пультов управления.
- Каждая группа может содержать до четырех комбинаций пультов управления и системных контроллеров.
- Регистрация в группу MA-пультов управления не требуется.

Select Unit Addresses									
Entrance									
101	102	103	104	105	106	107	108	109	110
111	112	113	114	115	116	117	118	119	120
121	122	123	124	125	126	127	128	129	130
131	132	133	134	135	136	137	138	139	140
141	142	143	144	145	146	147	148	149	150
151	152	153	154	155	156	157	158	159	160
161	162	163	164	165	166	167	168	169	170
171	172	173	174	175	176	177	178	179	180
181	182	183	184	185	186	187	188	189	190
191	192	193	194	195	196	197	198	199	200

Cancel OK

### 4-3-4. Объединение центральных контроллеров в группу

(1) Для объединения центральных контроллеров в группу нажмите поле «[System controller registration» рядом с названием целевой группы. Появится экран «Select Unit Addresses».

Выберите номера адресов системных контроллеров, которые будут зарегистрированы. Выбранные адреса устройств появятся с желто-зеленым фоном.

Для отмены выбора нажмите еще раз. Отмененные адреса появятся со светло-серым фоном.

Select Unit Addresses									
Entrance									
201	202	203	204	205	206	207	208	209	210
211	212	213	214	215	216	217	218	219	220
221	222	223	224	225	226	227	228	229	230
231	232	233	234	235	236	237	238	239	240
241	242	243	244	245	246	247	248	249	250

Cancel OK

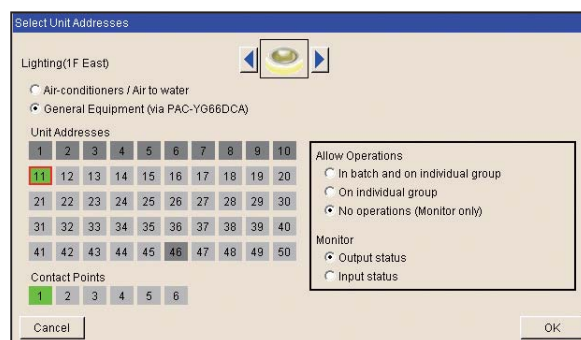


#### 4-3-5. Объединение общего оборудования в группу

(1) Для объединения общего оборудования в группу нажмите поле «Remote controller registration» рядом с названием целевой группы. Появится экран «Select Unit Addresses».

Поставьте метку рядом с «[General Equipment (via PAC-YG66DCA)]» (выберите номер DIDO контроллера (PAC-YG66DCA), соединенного с общим оборудованием, которое будет зарегистрировано. Выбранный номер появится с красной рамкой. Кроме этого выберите контакт, к которому подключено общее оборудование.

Для отмены выбора нажмите еще раз. Отмененные номера появятся со светло-серым фоном.



#### Примечания:

- Если в системе есть главный системный контроллер, установите для RMI те же настройки, что и для главного системного контроллера.
- Каждая группа может содержать до 16 общих устройств.
- Кондиционеры, блоки Воздух-Вода (PWFY) и вентустановки Лоссней не могут быть объединены с общим оборудованием в одну группу. Для изменения зарегистрированных устройств общего оборудования в группе, в которой зарегистрированы кондиционеры, блоки Воздух-Вода (PWFY) или вентустановки Лоссней, сперва отмените регистрацию кондиционеров, блоков Воздух-Вода (PWFY) или вентустановок Лоссней.
- Каждый контакт DIDO контроллера считается как одно устройство.
- Группы общего оборудования не могут включать пульты управления или системные контроллеры.

(2) Для изменения значка нажмите на стрелку вправо или влево. Выбранный значок будет отображаться в веб-браузере.

(3) В разделе «Allow Operations» выполните настройку разрешенных или запрещенных операций. Выберите «In batch and on individual group» для разрешения оператору включать и выключать оборудование комплексно. Выберите «On individual group» для разрешения оператору включать или выключать оборудование по группам. Выберите «No operations (Monitor only)» для запрета оператору включать или выключать оборудование (только контроль).

(4) В разделе «Monitor» (контроль) выберите статус, который будет использован для отражения состояния Вкл/Выкл устройств на экране Condition List, доступного через веб-браузер удаленного контроля пользователем. В разделе «Monitor» выберите контролируемое направление: к общему оборудованию (Input Status) или от общего оборудования (Output Status).

#### 4-4. Взаимосвязь Лоссней

Вкл/Выкл вентустановки Лоссней может быть взаимосвязано с работой внутренних блоков. Нажмите «Initial Settings» (начальные настройки) в панели меню, затем нажмите «Interlocked LOSSNAY» (взаимосвязь с Лоссней) для доступа к экрану настроек взаимосвязи с Лоссней. Установите условия взаимосвязи и нажмите «Save Settings» для отправки настроек к RMI.

**Примечание.**

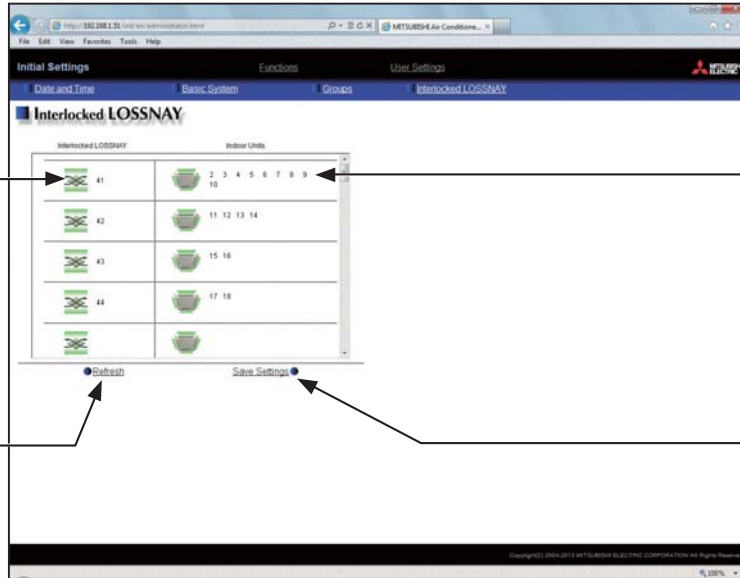
Если в системе есть главный системный контроллер, настройки взаимосвязи с Лоссней для RMI должны быть одинаковыми с главным системным контроллером.

**Регистрация взаимосвязанной вентустановки Лоссней**

Нажмите для отображения экрана регистрации вентустановки Лоссней.

**Обновление**

Нажмите для импорта настроек от RMI.



**Регистрация взаимосвязанного внутреннего блока**

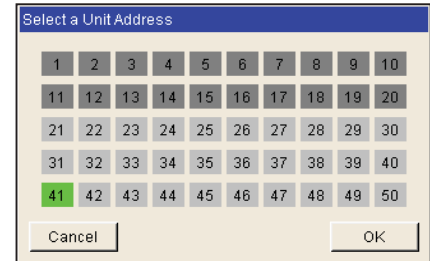
Нажмите для отображения экрана регистрации внутренних блоков.

**Сохранение настроек**

Нажмите для отправки настроек на RMI.

(1) Нажмите поле «Interlocked LOSSNAY unit registration» (регистрация взаимосвязанной вентустановки Лоссней). Появится экран «Select a Unit Address» (выбор адреса устройства). Выберите номер адреса вентустановки Лоссней, которая должна быть зарегистрирована. Выбранный адрес установки появится с желто-зеленым фоном.

Для отмены выбора нажмите еще раз. Отмененный адрес появится со светло-серым фоном.

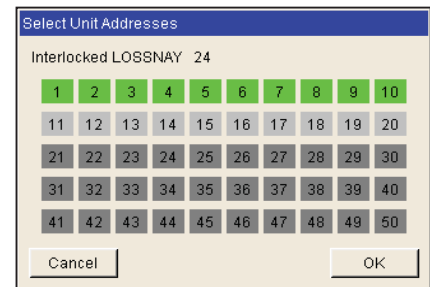


(2) Нажмите поле «Interlocked indoor unit registration» (регистрация взаимосвязанного внутреннего блока). Появится экран «Select Unit Addresses» (выбор адресов устройств). Выберите номера адресов внутренних блоков, с которыми выбранная вентустановка Лоссней будет взаимосвязана. Выбранные адреса блоков появятся с желто-зеленым фоном.

Для отмены выбора нажмите еще раз. Отмененные адреса появятся со светло-серым фоном.

**Примечание:**

Каждая вентустановка Лоссней может быть взаимосвязана с не более 16 внутренними блоками.



## 5. Функции

### 5-1. E-mail

Настройки e-mail должны быть выполнены правильно для использования функции e-mail уведомления о неисправностях или функции e-mail связи. Функция e-mail уведомления о неисправности отправляет информацию о неисправности по указанному e-mail адресу. Функция e-mail связи отправляет данные с параметрами состояния системы на указанные e-mail адреса компьютеров, на которых установлена программа Maintenance Tools.

Нажмите «Functions» (функции) в панели меню, затем нажмите «E-mail» для доступа к экрану настроек e-mail. Выполните настройки e-mail, затем нажмите «Save Settings» (сохранить настройки) для отправки настроек на RMI.

**Информация почтового сервера**  
Настройте почтовый сервер/DNS информацию.

**Настройка почтовой связи**  
Настройте e-mail адреса компьютеров, которые будут получать данные через функцию e-mail связи.

**Обновление**  
Нажмите для импорта настроек от RMI.

**E-Mail настройки RMI**

**Настройки сообщения о неисправности**  
Введите e-mail информацию для функции e-mail уведомления о неисправности.

**Сохранение настроек**  
Нажмите для отправки настроек на RMI.

#### 5-1-1. E-mail настройки RMI

**E-Mail Settings of CMS-RMD-J**

E-Mail Address:

User ID:

Password:

Interval of checking incoming mails:  minute(s)

Введите информацию e-mail RMI, предоставленную поставщиком услуг интернет (ISP) или системным администратором. Настраиваемые позиции отличаются в зависимости от используемых функций. В таблице ниже указаны позиции, которые должны быть настроены.

#### Примечание.

Для отправки e-mail через поставщика услуг Интернет необходим контракт с ним.

Таблица 5-1 позиций, которые должны быть настроены (E-Mail настройки RMI)

Позиция	Функция уведомления о неисправности по e-mail		Функция e-mail связи	
	Без SMTP идентификации	С SMTP идентификацией	Без SMTP идентификации	С SMTP идентификацией
E-mail Address (E-mail адрес)	√	√	√	√
User ID (ID пользователя)	—	√	√	√
Password (пароль)	—	√	√	√
Interval of checking incoming mails (интервал проверки входящей почты)	—	—	√	√

(√) Необходима настройка, (—) Настройка не нужна.

## 5-1-2. Информация почтового сервера

Введите информацию e-mail сервера, предоставленную поставщиком услуг интернет (ISP) или системным администратором. Настраиваемые позиции отличаются и зависят от используемых функций. В таблице ниже указаны позиции, которые должны быть настроены. IP адрес или имя хоста (имя сервера) может быть введено в поле «Outgoing Mail Server (SMTP)» (сервер исходящей почты (SMTP)) и «Incoming Mail Server (POP3)» (сервер входящей почты (POP3)).

### Примечание.

Номер порта сервера исходящей почты зафиксирован как 25.

Таблица 5-2 позиций, которые должны быть настроены (информация почтового сервера)

Позиция	Функция уведомления о неисправности по e-mail		Функция e-mail связи	
	Без SMTP идентификации	С SMTP идентификации	Без SMTP идентификации	С SMTP идентификации
Outgoing Mail Server (SMTP) (сервер исходящей почты (SMTP))	V IP адрес или имя хоста	V Имя хоста	V IP адрес или имя хоста	V Имя хоста
Use SMTP Authentication (использование SMTP идентификации)	—	V	—	V
Incoming Mail Server (POP3) (сервер входящей почты (POP3))	—	—	V IP адрес или имя хоста	V IP адрес или имя хоста
DNS Server (Primary) (DNS сервер (первичный))	(V) *1	V	(V) *1	V
DNS Server (Secondary) (DNS сервер (вторичный))	(V) *1	V	(V) *1	V

(V) Необходима настройка, (—) Настройка не нужна.

\*1. Настройка не требуется, если IP адрес введен в поле «Outgoing Mail Server (SMTP)» или «Incoming Mail Server (POP3)».

## 5-1-3. Настройки сообщения о неисправности

(1) В поле «Mail Subject» (тема сообщения) введите тему сообщения (не более 40 символов), которая будет использоваться для функции e-mail уведомления о неисправности.

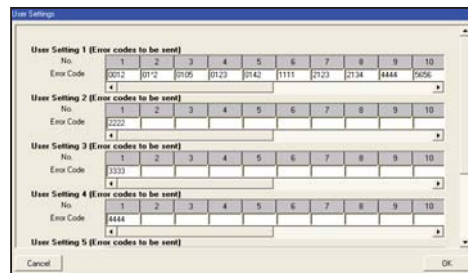
### Примечание.

Следующие символы не могут быть использованы в поле «Mail Subject» (тема сообщения): «<», «>», «&», «"» или «'».

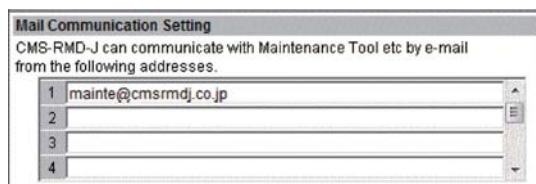
(2) В поле «Kind of Errors» (вид неисправности) выберите тип неисправности из следующих: «Unit Error» (неисправность устройства), «Preliminary Unit Error» (предварительная неисправность устройства), «Communication Error» (коммуникационная ошибка) и «User Setting 1» (настройка пользователя 1) возможно у до 6 пользовательских настроек. Затем в поле «E-mail Address» введите e-mail адрес получателей e-mail уведомления о неисправности.

(3) Если настройки «User Setting 1-6» (настройки пользователя 1-6) выбраны в поле «Kind of Errors» (тип неисправности), появляется кнопка «User Settings» (настройки пользователя). Для отправки e-mail уведомления о неисправности только после возникновения определенных неисправностей нажмите «User Settings» (настройки пользователя), чтобы отобразить экран настроек пользователя. Введите коды неисправностей, при возникновении которых будут отправляться уведомления.

До 20 кодов неисправности может быть установлено для каждой настройки пользователя. В дополнение к введенным кодам неисправностей, таким как: «1302» или «6607», могут использоваться коды с использованием звездочки для указания группы кодов, например: «10\*\*» или «12\*\*». Если введено, например, «10\*\*», e-mail уведомление о неисправности будет отправлено при возникновении неисправности любого типа от «1000» до «1099». Если код неисправности введен в этом экране, убедитесь, что e-mail адрес получателя зарегистрирован.



#### 5-1-4. Настройка почтовой связи



Для использования функции e-mail связи введите адреса ПК, которые будут получать данные о системе в разделе «Mail Communication Setting» (настройка почтовой связи). Могут быть установлены до 10 e-mail адресов.

#### 5-1-5. Формат e-mail

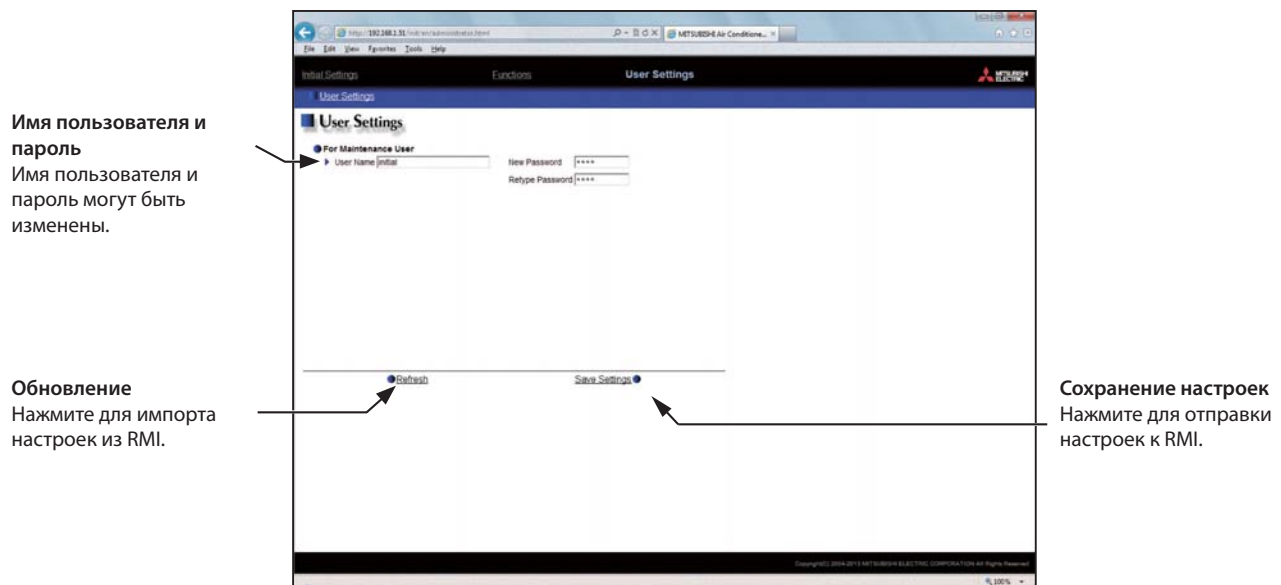
E-mail уведомление о неисправности будет отправлено в формате, указанном ниже.

```
From:Mitsubishi Building(000001)
Date:11/09/2005 16:32:12
Error unit:065
Error code:1302
Status:Occurrence
```

Тема сообщения	Появится тема сообщения, введенная в разделе 5-1-3.
От	Появится имя устройства RMI и ID устройства, введенные в разделе 4-2-1.
Дата	Появится дата и время возникновения неисправности в формате, введенном в разделе 4-2-5.
Неисправность устройства	При возникновении неисправности блоков кондиционера появится M-NET адрес неисправного блока. <b>Примечание.</b> При возникновении неисправности общего оборудования, подключенного через DIDO контроллер, появится M-NET адрес DIDO контроллера. (Получатели будут извещены о неисправности одного из общих устройств, подключенных к DIDO контроллеру.)
Код неисправности	Появится код неисправности (4 цифры). • При возникновении неисправности блоков системы кондиционирования смотрите руководство по обслуживанию для идентификации кодов неисправностей. • При возникновении неисправностей общего оборудования появится код «0091» (неисправность общего оборудования).
Статус	Появится статус неисправности: «Occurrence» (произошла неисправность) или «Recovery» (неисправность устранена).

## 6. Настройки пользователя

В окне «User Settings» (настройки пользователя) могут быть изменены имя пользователя и пароль обслуживаемых пользователей. Нажмите «User Settings» (настройки пользователя) в панели меню для доступа к окну настроек пользователя.



(1) Для изменения имени пользователя и пароля введите новую информацию в поля «User Name» (имя пользователя), «New Password» (новый пароль) и «Retype Password» (повторите пароль).

### Примечания:

- Имя пользователя должно содержать только буквенные и цифровые символы.
- Имя пользователя и пароль чувствительны к регистру.

(2) Нажмите «Save Settings» (сохранить настройки) для отправки настроек к RMI.

---

Этот продукт разработан и предназначен для использования в жилых,  
коммерческих и легких промышленных условиях.

Настоящее устройство основано на следующих нормативных документах ЕС:

- Low Voltage Directive 2006/95/EC
- Electromagnetic Compatibility Directive 2004/108/EC

Пожалуйста, не забудьте написать контактный адрес / телефонный номер на данном  
руководстве, прежде чем передать его заказчику.

 **mitsubishi electric corporation**

HEAD OFFICE: TOKYO BLDG., 2-7-3, MARUNOUCHI, CHIYODA-KU, TOKYO 100-8310, JAPAN  
Authorized representative in EU: MITSUBISHI ELECTRIC EUROPE B.V.  
HARMAN HOUSE, 1 GEORGE STREET, UXBRIDGE, MIDDLESEX UB8 1QQ, U.K