

**gorenje**



***OGB 80-150 SMV9***

**Шановний покупець, ми вдячні Вам за придбання нашої продукції.  
ПЕРЕД УСТАНОВКОЮ ТА ПЕРШИМ ВИКОРИСТАННЯМ УВАЖНО ПРОЧИТАЙТЕ ЦЮ ІНСТРУКЦІЮ!**

**ЦЕЙ ПРИЛАД НЕ ПРИЗНАЧЕНИЙ ДЛЯ КОРИСТУВАННЯ ОСОБАМИ (ВКЛЮЧНО З ДІТЬМИ) З ОБМЕЖЕНИМИ МОЖЛИВОСТЯМИ СЕНСОРНОЇ СИСТЕМИ АБО ОБМЕЖЕНИМИ РОЗУМОВИМИ ТА ФІЗИЧНИМИ ЗДІБНОСТЯМИ, А ТАКОЖ ОСОБАМИ, КОТРІ НЕ МАЮТЬ ДОСТАТНЬОГО ДОСВІДУ І ЗНАТЬ, БЕЗ КОНТРОЛЮ ТА КЕРІВНИЦТВА ВІДПОВІДАЛЬНИХ ЗА ЇХНЮ БЕЗПЕКУ.  
НЕ ДОЗВОЛЯЙТЕ ДІТЯМ ГРАТИСЯ З ПРИЛАДОМ!**

Згідно з найновішими тенденціями, ми розробили електричний водонагрівач із рідкокристалічним сенсорним дисплеєм, що задовольнить навіть найвимогливіших покупців. Нагрівач серії OGB обладнаний вмонтованим електронним регулятором, який, окрім установки та відображення температури води у нагрівачеві, має безліч нових функцій, як-от програмування часу роботи, індикація кількості води у баку, спеціальний режим роботи у випадку довгого простою, ручне включення нагріву, діагностика несправностей тощо.

Головною перевагою нового інтелектуального блоку управління є новий режим роботи "SMART". Упродовж певного часу водонагрівач автоматично вираховує оптимальний режим роботи на підставі аналізу даних щодо використання приладу та забезпечує мінімальне споживання електроенергії для підготовки необхідного об'єму гарячої води.

Водонагрівач виготовлений і пройшов перевірку у відповідності до діючих стандартів, що підтверджено Сертифікатом Якості та Сертифікатом Електромагнітної Відповідності. Основні характеристики приладу вказані в таблиці даних, яка знаходиться між сполучувальними шлангами. Підключення до водопроводу та електромережі може проводити тільки кваліфікований спеціаліст сервісного центру. Сервісне обслуговування внутрішнього обладнання, усунення нальоту, перевірку або заміну антикорозійного захисного анода може здійснювати тільки фахівець авторизованого сервісного центру.

## МОНТАЖ

Водонагрівач має бути установлений якомога ближче до місця забору води, щоб не втрачати тепло через довгі шланги. При монтажі водонагрівача у приміщенні, де встановлені ванна або душ, слід обов'язково дотримуватися вимог стандарту IEC 60364-7-701 (VDE 0100, частина 701). Закріпіть прилад на стінці гвинтами діаметром мінімум 8 мм. Стіну, яка не витримає вагу нагрівача з водою, помножену на три, слід укріпити. Нагрівач слід установлювати тільки у вертикальному положенні.

## ТЕХНІЧНІ ХАРАКТЕРИСТИКИ

Тип	OGB 80 E4	OGB 100 E4	OGB 120 E4	OGB 150 E4
Модель	OGB80SMV9	OGB100SMV9	OGB120SMV9	OGB150SMV9
Об'єм [l]	80	100	120	150
Номинальний тиск [MPa (bar)]	0,9 (9)			
Вага/з водою [kg]	36/116	41/141	46/166	52/202
Антикорозійний захист бака	Емальований бак / магнієвий анод			
Потужність електричного нагрівача [W]	2000			
Кількість та потужність нагрівальних елементів	2 x 1000			
Напруга [V~]	230			

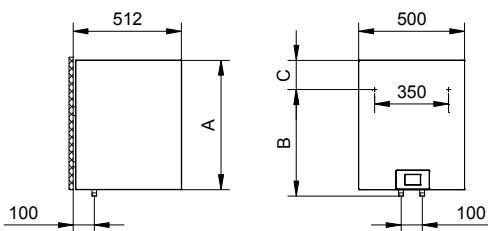
Клас захисту	I				
Ступінь захисту	IP24				
Час нагріву до 75 °C <sup>1)</sup>	[h]	3 <sup>05</sup>	3 <sup>55</sup>	4 <sup>35</sup>	5 <sup>45</sup>
Кількість змішаної води при 40 °C	[l]	148	194	226	282
Споживання електроенергії <sup>2)</sup>	[kWh/24h]	0,90	1,11	1,31	1,60

1) Час нагріву повного об'єму водонагрівача з електричним нагрівальним елементом при вхідній температурі холодної води із водопроводу 15 °C.

2) Споживання електроенергії при підтриманні постійної температури в нагрівачі 65 °C і при температурі оточуючого середовища 20 °C Обчислення проводились згідно EN 60379.

	A	B	C
OGV 80 E4	830	600	260
OGV 100 E4	975	750	255
OGV 120 E4	1130	900	260
OGV 150 E4	1345	1100	275

Приєднувальні і монтажні розміри водонагрівача [mm]



## ПІДКЛЮЧЕННЯ ДО ВОДОПРОВОДУ

Підвід та відвід води позначені різними кольорами. Синій – холодна вода, червоний – гаряча. Нагрівач можна підключати до водопроводу двома способами. Закрита накопичувальна система підключення забезпечує забір води в кількох місцях, а відкрита проточна система – тільки в одному місці.

Вам необхідні відповідні змішувальні батареї, в залежності від обраної системи підключення.

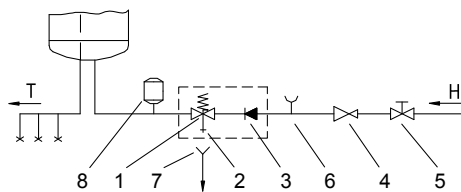
У відкритій проточній системі необхідно перед нагрівачем встановити зворотній клапан, який запобігатиме витоків води із котла у випадку, якщо у водопроводі не буде води. При такій системі підключення необхідно використовувати проточний змішувач. В нагрівачеві збільшиться об'єм води через нагрівання, що викликає виток води із труби змішувача. Не можна намагатись усунути цю проблему, щільніше закриваючи кран – це пошкодить змішувач.

В закритій проточній системі необхідно використовувати накопичувальний змішувач. В цілях безпеки підвідний шланг слід обладнати запобіжним вентиляем або запобіжною групою, яка запобігає підвищенню тиску більш, ніж на 0,1 МПа (1 бар).

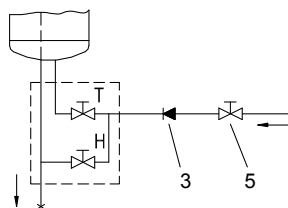
Нагрівання води в нагрівачеві спричиняє підвищення тиску в котлі до рівня, що встановлений в запобіжному клапані. Через те, що повернення води у водопровід неможливе, вода може капати з вихідного отвору клапану. Цю воду можна направити в стік за допомогою спеціальної насадки, яку слід встановити під запобіжним клапаном. Труба, що знаходиться під запобіжним клапаном, має знаходитись в абсолютно вертикальному положенні і в не морозній середі.

У випадку, якщо система інсталяції не дозволяє направити воду, що капає із зворотнього запобіжного клапану, у стік, можна уникнути капання, встановивши 3-літрову розширювальну посудину на вхідну трубку бойлера.

Для забезпечення належної роботи запобіжного клапану користувачі повинні самотужки здійснювати періодичний контроль – видаляти вапняний наліт і перевіряти, чи клапан не заблокований. Для перевірки відкрийте вихід для води в запобіжному клапані: поверніть ручку і відкрутіть гайки клапану. Клапан функціонує належним чином, якщо вода виходить через сопло при відкритому вході.



Закрита (накопичувальна) система



Відкрита (проточна) система

Опис:

- 1 - запобіжний клапан
- 2 - випробувальний клапан
- 3 - зворотній клапан
- 4 - редукційний клапан тиску
- 5 - запірний вентиль
- 6 - тестова насадка
- 7 - лійка з підключенням до стоку
- 8 - бак-розширювач
- H - холодна вода
- T - гаряча вода

**Не можна вмонтовувати запірний вентиль між нагрівачем і захисним клапаном, оскільки це може пошкодити захисний клапан.**

Водонагрівач можна підключати до водопровідної мережі будинку без редукційного клапану, якщо тиск у мережі нижче номінального. Якщо тиск у мережі вище номінального, використання редукційного клапану є обов'язковим.

Перед підключенням до електромережі нагрівач необхідно наповнити водою. При першому наповненні відкрийте кран гарячої води на змішувачі. Нагрівач наповнений, коли вода починає витікати через стік змішувача.

## ПІДКЛЮЧЕННЯ ДО ЕЛЕКТРОМЕРЕЖІ

Перед підключенням до електромережі в нагрівач слід встановити приєднувальний кабель H05VV-F 3G 1,5 mm<sup>2</sup>. Для цього необхідно зняти захисну кришку.

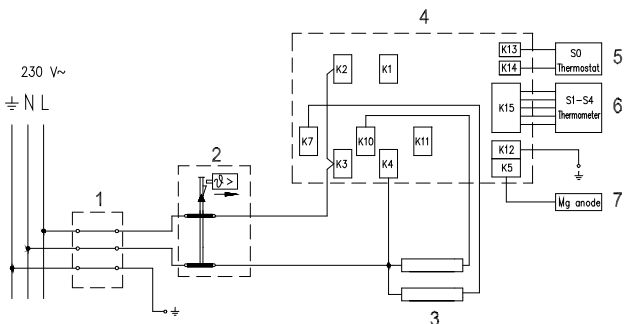


Підключення водонагрівача до електромережі має здійснюватися у відповідності до чинних правил монтажу електроустановок. Між водонагрівачем та мережею електроживлення слід передбачити пристрій, який, відповідаючи національним стандартам монтажу електроустановок, дозволить повністю відключити прилад від мережі.

Опис:

- 1 - клемма
- 2 - біметалевий запобіжник
- 3 - нагрівач (2 x 1000 W)
- 4 - Електронний регулятор
- 5 - Датчик термостата
- 6 - Датчики термостата
- 7 - Магнієвий анод

- L - провід фази
- N - нейтральний провід
- ⊥ - провід заземлення



Електросхема

**УВАГА! Впевніться, що бойлер відключений від електромережі перед тим, як його відкривати!**

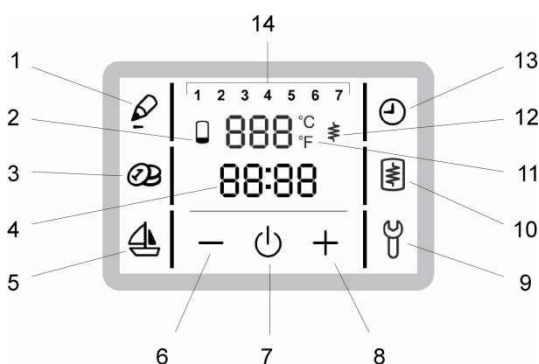
## ЕКСПЛУАТАЦІЯ ТА ОБСЛУГОВУВАННЯ

Після підключення до водопровідної та електричної мережі водонагрівач готовий до використання.

Водонагрівач обладнано електронним регулятором, до функцій якого входить: установка та відображення температури води у нагрівачеві, автоматична установка оптимального режиму роботи на підставі інформації про характер використання приладу (програма "SMART"), програмування часу роботи, індикація кількості води у баку, спеціальний режим роботи у випадку тривалого простою (програма "Відпустка"), ручне включення нагріву, діагностика несправностей.

### УПРАВЛІННЯ

Управління водонагрівачем здійснюється за допомогою сенсорного рідкокристалічного дисплею.



- 1 - Запис налаштувань користувача - програма "SMART"
- 2 - Індикація об'єму гарячої води
- 3 - Включення / відключення програми "SMART"
- 4 - Індикація та установка часу
- 5 - Включення і налаштування програми "ВІДПУСТКА"
- 6 - Зменшення значення параметру
- 7 - Включення / відключення водонагрівача
- 8 - Збільшення значення параметру
- 9 - Індикація інформації про несправності
- 10 - Ручне включення нагріву
- 11 - Індикація і налаштування температури в °C
- 12 - Індикація роботи ТЕНа
- 13 - Включення і налаштування часових режимів роботи
- 14 - Індикація дня тижня (1 .. понеділок, ..., 7 .. неділя)

### Включення / відключення водонагрівача

- Щоб включити водонагрівач на тривалий період, натисніть на поле 7.
- Для відключення водонагрівача повторно натисніть на поле 7 (щоб уникнути замерзання води при відключенні водонагрівача, воду з баку необхідно злити).

### Установка часу і дня тижня

- Натисніть на поле 4.
- У полі 14 почне блимати позначення дня тижня.
- За допомогою поля + або – установіть значення актуального дня тижня (1 – понеділок, ..., 7 – неділя).
- Натисніть на поле 4.
- На дисплеї почне блимати значення часу.

- За допомогою поля + або – установіть точний час (налаштування параметрів можна прискорити, утримуючи палець на полі + або –).
- Налаштування будуть збережені після того, як поле 4 припинить блимати.

### Налаштування температури

- Натисніть на поле 11.
- На дисплеї почне блимати поточне значення температури.
- За допомогою поля + або – установіть потрібну температуру в діапазоні від 10 до 85 °C (за умовчанням установлене економічне значення 55 °C).
- Налаштування будуть збережені, коли поле 11 припинить блимати і на дисплеї відобразиться поточне значення температури.

### Індикація об'єму гарячої води в баку

- На дисплеї відображається символ:
  -  - у баку немає гарячої води
  -  - у баку мало гарячої води
  -  - достатній об'єм гарячої води

### Налаштування режиму "Відпустка"

У режимі "Відпустка" можна встановити кількість днів (максимально 100), упродовж яких водонагрівач підтримуватиме мінімальну температуру води (приблизно 10 °C).

- Натисніть на поле 5.
- Поле 5 почне блимати, а в полі 11 блиматиме значення 0.
- За допомогою поля + або – установіть кількість днів простою.
- Для підтвердження обраного значення повторно натисніть на поле 5 (якщо не підтвердити значення повторним натисканням на поле 5, водонагрівач повернеться до нормального режиму роботи).
- Якщо встановити значення 0 і підтвердити налаштування, водонагрівач перейде до нормального режиму роботи, поле 5 згасне.
- Якщо під час роботи водонагрівача в режимі "Відпустка" натиснути на поле 5, на дисплеї відобразиться кількість днів, що залишилися до встановленого терміну.
- По завершенні вказаного терміну відпустки водонагрівач повернеться до попереднього режиму роботи, поле 5 згасне.

### Налаштування часових режимів роботи

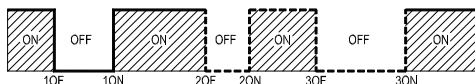
У часовому режимі установіть час включення та відключення нагрівального елемента. Для кожного з передбачених періодів можна встановити до трьох часових інтервалів, упродовж яких апарат не буде нагрівати воду.

- Натисніть і утримуйте поле 13. Поле 13 почне світитися.
- Після цього натисніть на поле 4 (почне блимати значення дня тижня).
- За допомогою поля + або – можна обрати один із трьох передбачених часових періодів:
  - часовий режим роботи для кожного дня тижня окремо (у полі 14 блимають окремі цифри від 1 до 7),
  - часовий режим роботи з понеділка по п'ятницю і з суботи по неділю (спочатку блимають цифри від 1 до 5, потім - 6 і 7),
  - часовий режим роботи водонагрівача для цілого тижня (блимають усі цифри від 1 до 7).
- Для установки часу повторно натисніть на поле 4.
- У полі 11 з'явиться напис 1OF і поле 4 почне блимати.

- За допомогою полів + або – установіть час початку періоду OFF.
- Натисніть на поле 4.
- З'явиться напис 1ON і поле 4 почне блимати.
- За допомогою полів + або – установіть час закінчення періоду OFF.
- Повторно натиснувши на поле 4, також можна установити другий і третій цикл згідно з вищезазначеною процедурою.

### Робота у часовому режимі

- Натисканням на поле 13 включіть установлений часовий режим роботи.
- Водонагрівач нагріває воду впродовж установленого періоду On (в залежності від указаної температури), впродовж періодів Off нагрівальний елемент відключено.



### Ручне включення нагріву

- Натиснувши на поле 10, можна активувати процес нагріву води до вказаної температури незалежно від актуального режиму роботи.
- Коли вода нагріється до потрібної температури, водонагрівач повернеться до попереднього режиму роботи.

### Запис звичних налаштувань користувача - режим "SMART"

Під час запису даних електронний модуль запам'ятовує звичні налаштування користувача, які будуть враховані при включенні режиму "SMART". Запис даних триває 7 днів.

- Натисніть поле 1, щоб активувати режим запису ваших налаштувань. Поле 1 почне світитися.
- Якщо під час роботи водонагрівача у режимі запису налаштувань натиснути поле 1, дисплей відобразить кількість днів, що залишилися до завершення дії цього режиму.
- Під час запису неможливо активувати спеціальні режими роботи водонагрівача (відпустка, ручне включення нагріву, часовий режим).
- Якщо під час запису даних виникнуть перебої з електроенергією або водонагрівач буде відключений, дані не будуть збережені (поле 1 блимає).
- По завершенні запису даних поле 1 припинить світитися.
- Щоб вийти з режиму запису, необхідно натиснути і деякий час утримувати поле 1 або ж відключити й повторно включити водонагрівач.
- У разі, якщо звичні витрати води змінюються, налаштування користувача можна перезаписати (натиснути на поле 1: запис нових налаштувань триватиме 7 днів). Для того щоб водонагрівач розпочав нагрівати воду відповідно до нових налаштувань, слід натиснути на поле 3 (включення режиму "SMART").

### Включення режиму "SMART"

Якщо запис звичних налаштувань користувача завершено, можна розпочинати користування режимом "SMART".

- Натисканням на поле 3 включіть режим "SMART". Поле 3 почне світитися.
- Для виходу з режиму "SMART" повторно натисніть на поле 3.

## Робота водонагрівача в режимі "SMART"

- Цей режим є актуальним, насамперед, якщо користувач має стійкі звички щодо користування гарячою водою (приміром, приймає душ щодня приблизно в один і той же час).
- Робота водонагрівача в режимі "SMART" зменшує витрати електроенергії.
- Якщо програма в режимі запису зафіксувала періоди, під час яких витрати води є незначними, водонагрівач підтримуватиме температуру води у проміжку між 40 °C і встановленою температурою, залежно від кількості води, витраченої під час запису звичних налаштувань користувача.
- Якщо програма зафіксувала періоди, коли витрати води є значними, водонагрівач нагріватиме воду до встановленої температури.
- Якщо під час запису звичних налаштувань користувача взагалі не зафіксовано витрат води, температура води у водонагрівачеві може бути нижче 40 °C.
- При виході з режиму "SMART" водонагрівач нагріватиме воду до температури, встановленої в ручному режимі.

## Функція "Антилегіонела" (захист від утворення бактерій)

- Якщо впродовж 30 днів температура води не сягатиме 65 °C, водонагрівач автоматично нагріє воду до 65 °C і підтримуватиме цю температуру впродовж 15 хвилин.

## Індикація несправностей

- У разі виникнення несправностей у роботі водонагрівача почне блимати поле **9**. При натисканні на поле **9** на дисплеї буде відображено код помилки.

Несправність	Опис несправності	Дії
E 01	Несправність датчика електронного регулятора.	Звернутися до сервісного центру (водонагрівач не працює).
E 04	Замерзання. Повідомлення про несправність з'явиться, якщо температура у водонагрівачеві буде нижче 0 °C.	Якщо повідомлення про несправність із часом не щезне, звернутися до сервісного центру.
E 05	Перегрів (температура > 100 °C, вихід з ладу електронного регулятора).	Відключити водонагрівач від електромережі, звернутися до сервісного центру.
E 06	Неполадки в роботі Mg аноду.	Звернутися до сервісного центру (водонагрівач функціонує нормально).
E 07	Несправність датчиків об'єму.	Звернутися до сервісного центру (водонагрівач працює в нормальному режимі).
E 10	Падіння напруги під час запису даних програмою "SMART".	Помилка програми запису звичних налаштувань користувача "SMART". Повторно включити режим запису.
E 11	Немає даних для роботи програми "SMART".	Включити режим запису "SMART".
E 12	Немає даних для роботи часового режиму.	Налаштувати часовий режим роботи.
E 13	Ручне включення нагріву неможливе.	Вода вже нагрілася до встановленої температури.
E 42	Несправність у роботі функції "Антилегіонела".	Натиснувши на поле <b>9</b> , скинути повідомлення про помилку.



R0	Збіг програми "SMART".	Якщо ви хочете, щоб водонагрівач працював у режимі "SMART", включіть запис звичних налаштувань користувача "SMART". По завершенні запису режимом "SMART" можна користуватися.
----	------------------------	---

Якщо ви не плануєте використовувати водонагрівач упродовж тривалого періоду, задля недопущення замерзання його вмісту слід установити температуру на 10 °С. Зауважте, що у випадку відключення електроенергії цей режим захисту не працюватиме! Якщо Ви відключаєте нагрівач від електромережі, необхідно злити з нього воду, від'єднавши синій шланг від водопровідної мережі, щоб уникнути замерзання. Перед зливом води відключіть водонагрівач від електромережі. Відкрийте теплу воду змішувача, що підключений до нагрівача. Злийте воду з бойлера через вхідну трубу.

Для цього рекомендовано вбудувати між запобіжним клапаном і вхідною трубою відповідний вихідний клапан. Бойлер можна також випорожнити через вихід запобіжного клапану: встановіть важіль або гайку запобіжного вентиля в позицію, як при тестуванні клапану. Після випуску води з бойлера через вхідну трубу в нагрівачі залишається ще невелика кількість води, яку можна злити, знявши фланц нагрівача. Чистити корпус нагрівача слід м'яким розчином детергенту. Сольвенти або агресивні миючі засоби можуть пошкодити поверхню бойлеру. Рекомендуємо проводити регулярний сервісний огляд водонагрівача – так Ви забезпечите його надійне функціонування на довгий строк. Перший такий огляд має проводити фахівець сервісного центру через два роки після початку експлуатації приладу. Під час огляду перевіряється стан антикорозійного аноду, а також при необхідності видаляється вапняний наліт, який накопичується на внутрішній поверхні водонагрівача в залежності від якості, кількості і температури води, що використовується. У відповідності до стану Вашого нагрівача фахівець сервісного центру надасть Вам консультацію щодо строку наступного подібного огляду.

**Не намагайтесь самостійно полагодити нагрівач! Звертайтеся до найближчого авторизованого сервісного центру Gorenje.**

