

gorenje



OGB 80-150 SMV9

Уважаемый покупатель, благодарим Вас за покупку нашего изделия. ПРОСИМ ВАС ПЕРЕД УСТАНОВКОЙ И ПЕРВЫМ ИСПОЛЬЗОВАНИЕМ ВОДОНАГРЕВАТЕЛЯ ВНИМАТЕЛЬНО ПРОЧИТАТЬ ИНСТРУКЦИЮ.

ДАННЫЙ ПРИБОР НЕ ПРЕДНАЗНАЧЕН ДЛЯ ИСПОЛЬЗОВАНИЯ ЛИЦАМИ (ВКЛЮЧАЯ ДЕТЕЙ) С ОГРАНИЧЕННЫМИ ВОЗМОЖНОСТЯМИ СЕНСОРНОЙ СИСТЕМЫ ИЛИ ОГРАНИЧЕННЫМИ УМСТВЕННЫМИ ИЛИ ФИЗИЧЕСКИМИ СПОСОБНОСТЯМИ, А ТАКЖЕ ЛИЦАМИ С НЕДОСТАТОЧНЫМ ОПЫТОМ И ЗНАНИЯМИ, КРОМЕ КАК ПОД КОНТРОЛЕМ И РУКОВОДСТВОМ ЛИЦ, ОТВЕТСТВЕННЫХ ЗА ИХ БЕЗОПАСНОСТЬ. НЕ ПОЗВОЛЯЙТЕ ДЕТЯМ ИГРАТЬ С ПРИБОРОМ.

В соответствии с новейшими тенденциями мы разработали электрический водонагреватель с жидкокристаллическим сенсорным дисплеем, который удовлетворит запросы даже самых требовательных покупателей. Нагреватель серии OGB оборудован встроенным электронным регулятором, который помимо установки и отображения температуры воды в водонагревателе, включает множество новых функций управления, такие как программирование времени работы, индикация количества воды в баке, специальный режим работы на случай длительного отсутствия, включение нагрева вручную, диагностика неисправностей и прочее.

Главным преимуществом нового интеллектуального блока управления является новый режим работы "SMART". Через некоторое время водонагреватель автоматически рассчитывает оптимальный режим работы на основе анализа данных использования прибора и обеспечивает минимальное потребление электроэнергии при необходимом количестве готовой горячей воды.

Водонагреватель изготовлен в соответствии с действующими стандартами, испытан и имеет также предохранительный сертификат и сертификат о электромагнитной совместимости.

Основные характеристики аппарата указаны в таблице данных, которая находится между присоединительными шлангами. Подключать его к электросети и водопроводу может только уполномоченный специалист. Также сервисное обслуживание внутреннего оборудования, удаление накипи, проверка или замену противокоррозионного защитного анода может только уполномоченная сервисная служба.

МОНТАЖ

Нагреватель должен быть установлен как можно ближе к местам забора воды. При монтаже водонагревателя в помещении, где находятся ванна или душ необходимо обязательно соблюдать требования стандарта IEC 60364-7-701 (VDE 0100, часть 701).

К стене его прикрепите с помощью настенных винтов минимального номинального диаметра 8 мм. Стены и пол со слабой грузоподъемностью в местах, где будет висеть нагреватель, необходимо соответствующе укрепить. Нагреватели могут быть установлены на стену только в вертикальном положении.

ТЕХНИЧЕСКИЕ ХАРАКТЕРИСТИКИ АППАРАТА

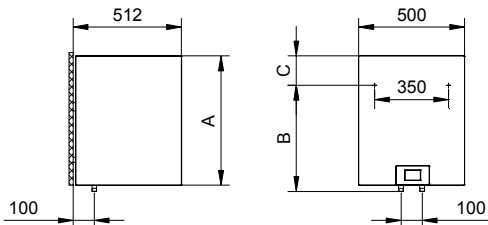
Тип	OGB 80 E4	OGB 100 E4	OGB 120 E4	OGB 150 E4
Модель	OGB80SMV9	OGB100SMV9	OGB120SMV9	OGB150SMV9
Объем [л]	80	100	120	150
Номинальное давление [MPa (bar)]	0,9 (9)			

Вес/наполненного водой	[kg]	36/116	41/141	46/166	52/202
Противокоррозионная		эмалированный / Mg анод			
Мощность электрического нагревателя	[W]	2000			
Количество и мощность нагревателей	[W]	2 x 1000			
Присоединительное	[V~]	230			
Класс защиты		I			
Степень защиты		IP24			
Время нагрева до 75 °C ¹⁾	[h]	3 ⁰⁵	3 ⁵⁵	4 ³⁵	5 ⁴⁵
Количество смешанной воды при 40 °C	[l]	148	194	226	282
Потребление электроэнергии ²⁾	[kWh/24h]	0,90	1,11	1,31	1,60

- 1) Время нагрева всего объема водонагревателя с электрическим нагревательным элементом при входящей температуре холодной воды из водопровода 15 °C.
- 2) Потребление электроэнергии при поддержании постоянной температуры в нагревателе 65 °C и при температуре окружающей среды 20 °C, измерения производились по EN 60379.

	A	B	C
OGB 80 E4	830	600	260
OGB 100 E4	975	750	255
OGB 120 E4	1130	900	260
OGB 150 E4	1345	1100	275

Присоединительные и монтажные размеры нагревателя [мм]



ПОДКЛЮЧЕНИЕ К ВОДОПРОВОДУ

Подвод или отвод воды обозначены разными цветами. Синий - холодная вода, красный - горячая. Нагреватель можно подключать к водопроводу двумя способами. Закрытая накопительная система подключения обеспечивает забор воды в нескольких местах, а открытая проточная система - только в одном месте.

В зависимости от выбранной системы подключения необходимо устанавливать соответствующие смесительные батареи.

В открытой проточной системе необходимо перед нагревателем установить обратный клапан, который предотвратит утечку воды из котла в случае, если в водопроводе не будет воды. При такой системе подключения необходимо использовать проточный смеситель. В нагревателе увеличивается объем воды из за нагревания, что вызывает утечку воды из трубы смесителя. Вы не должны пытаться перекрыть воду из смесителя, сильно закручивая кран, поскольку это только вызовет повреждение смесителя.

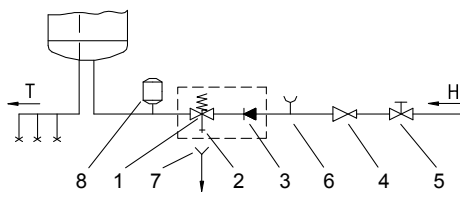
В закрытой накопительной системе подключения в местах забора воды необходимо использовать накопительные смесители. На подводную трубу из-за безопасности работы необходимо обязательно встроить предохранительный вентиль или предохранительную группу, предупреждающую повышение давления на больше чем 0,1 МПа (1 бар) номинального. Выпускное отверстие на предохранительном клапане должно обязательно иметь выход к атмосферному давлению.

При нагревании давление воды в котле повышается до уровня, который установлен в предохранительном клапане. Так как возврат воды в водопровод невозможен, вода может капать из сточного отверстия предохранительного клапана. Эту воду вы можете направить в сток с помощью специальной насадки, которую нужно установить под предохранительным клапаном. Выпускная труба, находящаяся под выпуском предохранительного вентиля, должна быть помещена в направлении

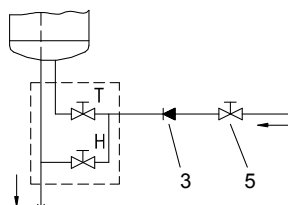
прямо вниз и в незамерзающей среде.

В случае если существующая система инсталляции не позволяет перенаправить капаящую воду из возвратного предохранительного клапана в отток, избежать капания воды можно за счет монтажа расширительного бачка объемом 3 л на впускной трубе водонагревателя.

Для обеспечения правильной работы предохранительного клапана пользователи должны самостоятельно осуществлять периодический контроль – удалять известковый налет и проверять, не заблокирован ли предохранительный клапан. При проверке необходимо перемещением ручки или отвинчиванием гайки клапана (зависимо от типа клапана) открыть вы пуск воды из возвратного предохранительного клапана. Сквозь выпускное сопло должна притечь вода, это значит, что клапан работает безупречно.



Закрытая (накопительная) система



Открытая (проточная) система

Легенда:

- | | |
|----------------------------------|------------------------------------|
| 1 - Предохранительный клапан | 6 - Испытательная насадка |
| 2 - Испытательный клапан | 7 - Воронка с подключением к стоку |
| 3 - Обратный клапан | 8 - Расширительный бак |
| 4 - Редукционный клапан давления | H - Холодная вода |
| 5 - Запорный клапан | T - Горячая вода |

Нельзя встраивать запорный клапан между нагревателем и возвратным защитным клапаном, так как таким образом Вы сделаете невозможной работу возвратного предохранительного клапана.

Водонагреватель можно подключать к водопроводной сети дома без редукционного клапана, если давление в сети ниже номинального. Если давление в сети выше номинального, использование редукционного клапана обязательно.

Перед подключением к электросети необходимо водонагреватель следует обязательно наполнить водой. При первом наполнении откройте кран горячей воды на смесителе. Нагреватель наполнен, когда вода начнет поступать через сток смесителя.

ПОДКЛЮЧЕНИЕ К ЭЛЕКТРОСЕТИ

Перед подключением к электросети необходимо в водонагреватель поместить соединительный шнур минимальным сечением 1,5 мм² (H05VV-F 3G 1,5 мм²) и нужно отвинтить защитную крышку.

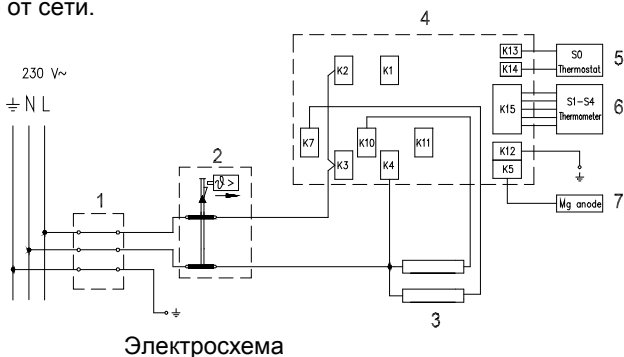


Подключение водонагревателя к электросети должно осуществляться в соответствии с действующими правилами монтажа электроустановок. Между водонагревателем и сетью электропитания должно быть предусмотрено соответствующе

национальными стандартами монтажа электроустановок устройство, позволяющее полностью отключить прибор от сети.

Легенда:

- 1 - Рисоединительная скоба
- 2 - Двухполюсной тепловой предохранитель
- 3 - Нагреватель (2 x 1000 W)
- 4 - Электронный регулятор
- 5 - Датчик термостата
- 6 - Датчики термостата
- 7 - Магниевый анод
- L - Фазовый проводник
- N - Нейтральный проводник
- \perp - Защитный проводник



ВНИМАНИЕ: Перед тем как разобрать нагреватель, убедитесь, что он отключен от электросети!

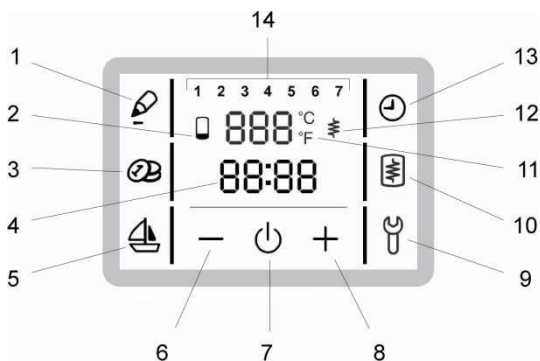
ЭКСПЛУАТАЦИЯ И ОБСЛУЖИВАНИЕ

После подключения к водопроводной и электрической сети, водонагреватель готов к использованию.

Водонагреватель оборудован электронным регулятором, предусматривающим установку и отображение температуры воды в водонагревателе, автоматическую установку оптимального режима работы на основе данных использования прибора (программа "SMART"), программирование времени работы, индикацию количества воды в баке, специальный режим работы в случае длительного отсутствия (программа "Отпуск"), включение нагрева вручную и диагностику неисправностей.

УПРАВЛЕНИЕ

Управление водонагревателем осуществляется посредством сенсорного жидкокристаллического дисплея.



- 1 - Запись пользовательских настроек - программа "SMART"
- 2 - Индикация количества горячей воды
- 3 - Включение / выключение программы "SMART"
- 4 - Индикация и установка времени
- 5 - Включение и настройка программы "ОТПУСК"
- 6 - Уменьшение значения параметра
- 7 - Включение / отключение водонагревателя
- 8 - Увеличение значения параметра
- 9 - Индикация данных о неисправностях
- 10 - Включение нагрева вручную
- 11 - Индикация и настройка температуры в °C
- 12 - Индикация работы ТЭНа
- 13 - Включение и настройка временных режимов работы
- 14 - Индикация дня недели (1 .. понедельник, ..., 7 .. воскресенье)

Включение / отключение водонагревателя

- Для включения водонагревателя на длительное время нажмите на поле **7**.
- Для отключения водонагревателя повторно нажмите на поле **7** (во избежание замерзания воды при отключении водонагревателя воду из бака необходимо слить).

Установка времени и дня недели

- Нажмите на поле **4**.
- В поле **14** начнет мигать обозначение дня недели.
- С помощью поля **+** или **-** установите значение актуального дня недели (1 – понедельник, ..., 7 – воскресенье).
- Нажмите на поле **4**.
- На дисплее начнет мигать значение времени.
- С помощью поля **+** или **-** установите текущее время (удерживая палец на поле **+** или **-** настройку параметров можно ускорить).
- Настройки будут сохранены после того, как поле **4** перестанет мигать.

Настройка температуры

- Нажмите на поле **11**.
- На дисплее начнет мигать текущее значение температуры.
- С помощью поля **+** или **-** установите требуемую температуру в диапазоне от 10 до 85 °С (по умолчанию установлено экономичное значение 55 °С).
- Настройки будут сохранены, когда поле **11** перестанет мигать и на дисплее отобразится текущее значение температуры.

Индикация количества горячей воды в баке

- На дисплее отображается символ:  - в баке нет горячей воды
-  - в баке мало горячей воды
-  - достаточный объем горячей воды

Настройка режима "Отпуск"

В режиме "Отпуск" можно установить количество дней (максимально 100), в течение которых водонагреватель будет поддерживать минимальную температуру воды (прибл. 10 °С).

- Нажмите на поле **5**.
- Поле **5** начнет мигать, а в поле **11** появится мигающее значение 0.
- С помощью поля **+** или **-** установите количество дней отсутствия.
- Для подтверждения выбранного значения повторно нажмите на поле **5** (если не подтвердить значение повторным нажатием на поле **5**, водонагреватель вернется к нормальному режиму работы).
- Если установить значение 0 и подтвердить настройку, водонагреватель перейдет к нормальному режиму работы, поле **5** погаснет.
- Если во время работы водонагревателя в режиме "Отпуск" нажать на поле **5**, на дисплее отобразится количество дней, оставшихся до установленного срока.
- По истечении указанного количества дней отпуска водонагреватель вернется к предыдущему режиму работы, поле **5** погаснет.

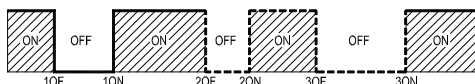
Настройка временных режимов работы

Во временном режиме установите время включения и отключения нагревательного элемента. Для каждого из предусмотренных временных периодов можно установить до трех временных интервалов, в течение которых аппарат не будет нагревать воду.

- Нажмите и удерживайте поле **13**. Поле **13** начнет светиться.
- После этого нажмите на поле **4** (начнет мигать значение дня недели).
- С помощью полей + или – можно выбрать один из трех предусмотренных временных периодов:
 - временной режим работы для каждого дня недели (в поле 14 мигают отдельные цифры от 1 до 7),
 - временной режим работы для периодов с понедельника по пятницу и с субботы по воскресенье (сначала мигают цифры от 1 до 5, затем 6 и 7)
 - временной режим работы водонагревателя для всей недели (мигают цифры от 1 до 7).
- Для установки времени повторно нажмите на поле **4**.
- В поле **11** появится надпись 1OF и поле **4** начнет мигать.
- С помощью полей + или – установите время начала периода OFF.
- Нажмите на поле **4**.
- Появится надпись 1ON и поле **4** начнет мигать.
- С помощью полей + или - установите время конца периода OFF.
- Повторно нажав на поле **4** можно установить также второй и третий цикл в соответствии с вышеописанной процедурой.

Работа во временном режиме

- Нажатием на поле **13** включите установленный временной режим работы.
- Водонагреватель нагревает воду в течение установленного периода On (в зависимости от указанной температуры), в течение периодов Off нагревательный элемент отключен.



Включение нагрева вручную

- Нажав на поле **10** можно активировать процесс нагрева воды до указанной температуры независимо от актуального режима работы.
- Когда вода нагреется до нужной температуры, водонагреватель вернется к предыдущему режиму работы.

Запись привычных настроек пользователя - режим "SMART"

Во время записи данных электронный модуль запоминает привычные настройки пользователя, которые будут учитываться при включении режима "SMART". Запись данных длится в 7 дней.

- Нажмите поле **1**, чтобы активировать режим записи ваших настроек. Поле **1** начнет светиться.
- Если во время работы водонагревателя в режиме записи настроек нажать поле **1**, на дисплее отобразится количество дней до окончания действия данного режима.
- Во время записи невозможно активировать специальные режимы работы водонагревателя (отпуск, включение нагрева вручную, временной режим).
- Если во время записи данных возникнут перебои с электроэнергией или водонагреватель будет отключен, данные не будут сохранены (поле **1** мигает).

- По окончании записи данных поле **1** перестанет светиться.
- Чтобы выйти из режима записи необходимо нажать и удерживать в течение некоторого времени поле **1** или же отключить и повторно включить водонагреватель.
- При изменении привычного расхода горячей воды настройки пользователя можно перезаписать (нажать на поле **1**: запись новых настроек будет длиться 7 дней). Чтобы водонагреватель начал нагревать воду в соответствии с новыми настройками, следует нажать на поле **3** (включение режима "SMART").

Включение режима "SMART"

Если запись привычных настроек пользователя завершена, можно приступить к использованию режима "SMART".

- Нажатием на поле **3** включите режим "SMART". Поле **3** начнет светиться.
- Для выхода из режима "SMART" повторно нажмите на поле **3**.

Работа водонагревателя в режиме "SMART"

- Данный режим актуален, прежде всего, в случае когда у пользователя сформировались устойчивые привычки в отношении использования горячей воды (напр. пользователь принимает душ каждый день примерно в одно и то же время).
- Работа водонагревателя в режиме "SMART" сокращает расход электроэнергии.
- В случае если программа в режиме записи зафиксировала периоды незначительного расхода воды, поддерживаемая температура воды в водонагревателе будет между 40 °С и установленной температурой, в зависимости от количества израсходованной воды во время записи привычных настроек пользователя.
- Если программа зафиксировала периоды значительного расхода воды, водонагреватель будет нагревать воду до установленной температуры.
- В случае если во время записи привычных настроек пользователя расход воды не был зафиксирован, температура воды в водонагревателе может быть ниже 40 °С.
- При выходе из режима "SMART" водонагреватель будет нагревать воду до температуры, установленной в ручном режиме.

Функция "Антилегионелла" (защита от образования бактерий)

- Если в течение 30 дней температура воды не будет достигать 65 °С, водонагреватель автоматически нагреет воду до температуры 65 °С и будет ее поддерживать в течение 15 минут.

Индикация неисправностей

- В случае возникновения неисправностей в работе водонагревателя начнет мигать поле **9**. При нажатии на поле **9** на дисплее будет отображен код ошибки.

Неисправность	Описание неисправности	Действия
E 01	Неисправность датчика электронного регулятора.	Обратиться в сервисный центр (водонагреватель не работает)
E 04	Замерзание. Сообщение о неисправности появится, если температура в водонагревателе опустится ниже 0 °С.	Если сообщение о неисправности со временем не исчезнет, обратиться в сервисный центр.
E 05	Перегрев (температура > 100 °С, выход из строя электронного регулятора)	Отключить водонагреватель от электросети, обратиться в сервисный центр.

E 06	Неполадки в работе Mg анода.	Обратиться в сервисный центр (водонагреватель функционирует нормально).
E 07	Неисправность датчиков объема.	Обратиться в сервисный центр (водогреватель работает в нормальном режиме)
E 10	Спад напряжения во время записи данных программой "SMART".	Ошибка программы записи привычных настроек пользователя "SMART". Повторно включить режим записи.
E 11	Нет данных для работы программы "SMART".	Включить режим записи "SMART".
E 12	Нет данных для работы временного режима.	Настроить временной режим работы.
E 13	Включение нагрева вручную невозможно.	Вода уже нагрелась до установленной температуры.
E 42	Неисправность в работе функции "Антилегионелла".	Нажатием на поле 9 сбросить сообщение об ошибке.
R0	Сбой программы "SMART".	Если вы хотите, чтобы водонагреватель работал в режиме "SMART", включите запись привычных настроек пользователя "SMART". После завершения записи можно приступить к использованию режима "SMART".

Если вы не планируете использовать водонагреватель в течение длительного времени, в целях предотвращения замерзания его содержимого следует установить температуру на 10 °С. При отключении электроэнергии данный режим защиты не сработает! Если Вы отключаете водонагреватель от электросети, необходимо слить из него воду во избежание замерзания, отсоединив синий патрубок от водопроводной сети. Вода вытекает из водонагревателя через впускную трубу водонагревателя. Поэтому рекомендуется поместить при монтаже между предохранительным клапаном и впускной трубой водонагревателя особый тройник или выпускной клапан. Водонагреватель можно опорожнить также непосредственно через предохранительный клапан поворотом ручки или вращающейся головки клапана в такое положение, какое необходимо при контроле работы.

Перед опорожнением необходимо водонагреватель отключить от электросети и затем открыть ручку горячей воды на смесительном кране. После выпуска воды через впускную трубу останется в водонагревателе небольшое количество воды, которая вытечет после устранения нагревательного фланца через отверстие нагревательного фланца.

Внешние части водонагревателя чистите слабым раствором стирального средства. Не используйте растворителей и агрессивных чистящих средств.

Рекомендуем Вам проводить регулярный осмотр водонагревателя, так Вы обеспечите его безупречную работу и долгий срок службы. Первый осмотр необходимо произвести приблизительно через два года после начала работы. Выполнять его должен уполномоченный специалист, который проверяет состояние противокоррозионного защитного анода, и по необходимости очищает известковый налет, накапливающийся на внутренних поверхностях водонагревателя в зависимости от качества, количества и температуры использованной воды.

В соответствии с состоянием Вашего водонагревателя сервисная служба после осмотра даст Вам рекомендацию о времени следующего осмотра. Состояние

противокоррозионного защитного анода проверяется визуально. Замена анода необходима, если при осмотре будет обнаружено, что диаметр анода сильно уменьшился или он весь использован до стального ядра. Вы сможете получить гарантийное обслуживание только в случае, если Вы будете регулярно проверять защитный анод.

Просим Вас не пытаться отремонтировать водонагреватель самостоятельно, а обращаться в сервисную службу.

